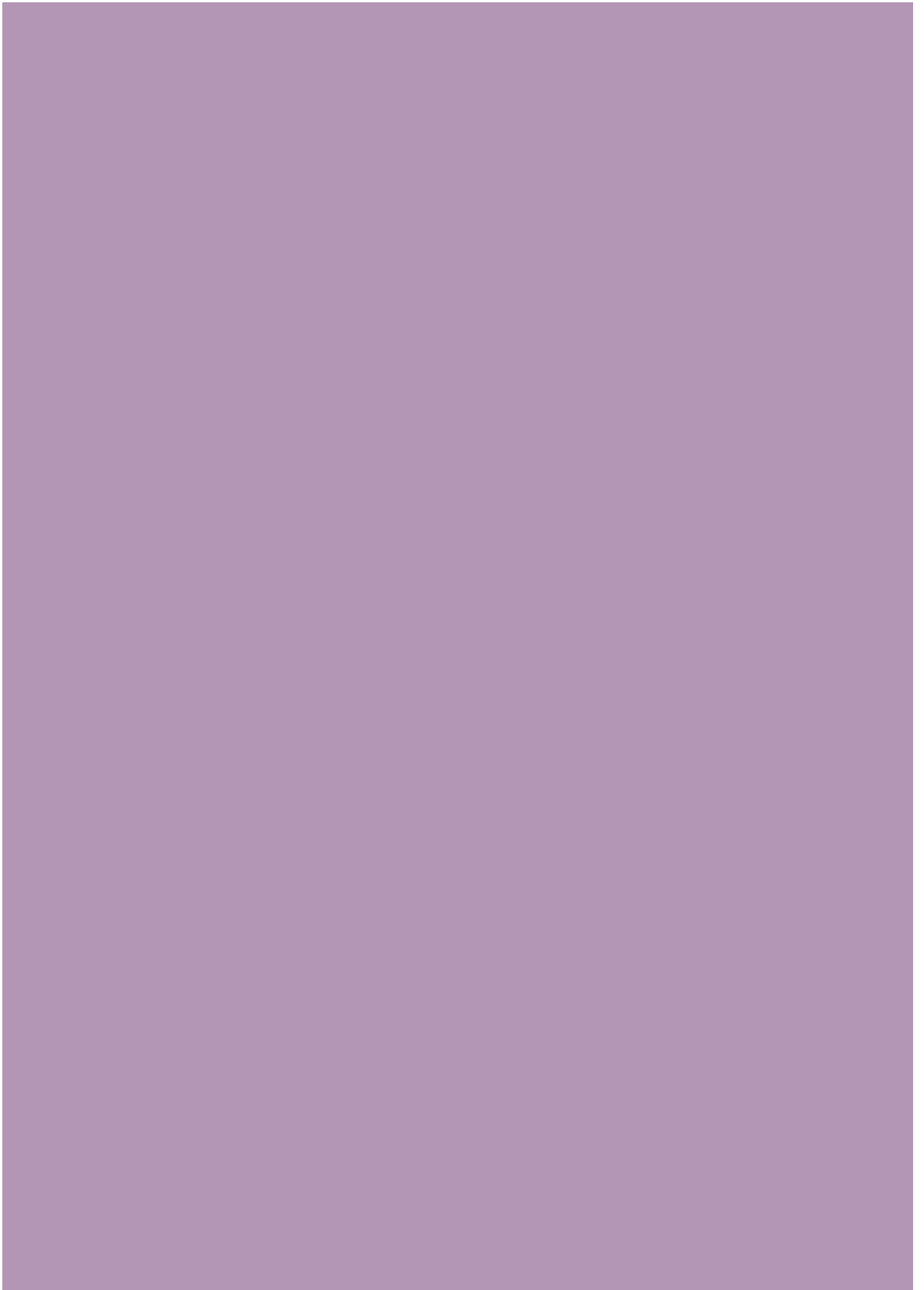




Informe Anual 2002



Sumario

Cifras más Reseñables	7
Mensaje del Presidente	8
GRUPO FINANCIERO	11
• Caja Laboral	13
• Lagun-Aro	15
• Seguros Lagun-Aro	16
GRUPO INDUSTRIAL	17
• Automoción	20
• Componentes	21
• Construcción	22
• Equipamiento Industrial	23
• Hogar	24
• Ingeniería y Bienes de Equipo	25
• Máquinas-Herramienta	26
GRUPO DISTRIBUCION	27
• Grupo Eroski	30
• Erkop	32
INVESTIGACION Y FORMACION	31
• Centros de Investigación	34
• Centros de Formación	37
Estados Económicos y Patrimoniales	41
Estructura Organizativa	46
Organos Sociales y Directivos	47
Relación de Empresas de MCC	48

Certificados y Reconocimientos

El 2002, junto a la aplicación generalizada de la ISO 9000 entre las empresas de la Corporación, prosiguió a buen ritmo la obtención del Certificado Medioambiental ISO 14.000 por parte de numerosas Cooperativas y la utilización del Modelo de Gestión Europeo EFQM como referencia básica para la medición del nivel de calidad.

Tres de nuestras actividades - Eroski PMG (Plataforma de Mercancías Generales), Fagor Minidomésticos y Ulma Packaging - lograron la "Q de Plata" tras superar los 400 puntos en la evaluación externa, según los criterios del Modelo EFQM; trece consiguieron la Certificación Medioambiental 14.000 y otras tres la Certificación ISO-TS, convertida en la norma máxima unificada dentro del sector de automoción. Finalmente cuatro, básicamente del sector servicios, alcanzaron la ISO 9000.

A 31 de diciembre de 2002, éste era el cuadro de Certificados y Premios a la Calidad y Excelencia Empresarial en MCC:

1 Premio Europeo a la Excelencia Empresarial logrado por Irizar.

3 Q de Oro: Caja Laboral, Copreci y Fagor Cocción.

5 Q de Plata: Fagor Electrónica, Orkli, Eroski PGM, Fagor Minidomésticos, Ulma Packaging.

89 ISO 9000, 28 ISO 14.000, 21 ISO-TS



Cifras más Reseñables

En millones de euros

	2000	2001	2002
Ventas Totales	7.065	8.106	9.232
Ventas Internacionales	1.945	2.165	2.455
Recursos Intermediados*	7.040	7.891	8.474
Recursos Propios	2.340	2.688	3.102
Inversiones	738	872	683
Resultados**	367	335	370

* Caja Laboral ** Sin computar los Resultados de Lagun Aro

Personal



*E*n un ejercicio en el que se intensificó la desaceleración económica y se multiplicaron las incertidumbres a nivel mundial, con su negativa incidencia en la inversión y el consumo, las actividades de nuestra Corporación tuvieron un comportamiento razonablemente positivo: las ventas crecieron un 14% y los resultados fueron un 10% superiores al año anterior, incorporándose 6.358 nuevos empleos a MCC.

El área financiera, aunque se vio sensiblemente afectada por las caídas de los mercados bursátiles, logró no obstante un incremento del 5,3% en la rentabilidad de su negocio típicamente bancario. Por su parte, nuestras empresas industriales experimentaron un notable aumento en las ventas del 16,5%, alentado por las nuevas incorporaciones y por el gran dinamismo exterior, que se tradujo en unas ventas internacionales del 50,8% sobre las totales y en el reforzamiento de la presencia externa, especialmente en China.

En distribución, el crecimiento en ventas y resultados se situó por encima de la media del sector, unido a un fuerte esfuerzo inversor en la apertura de nuevos centros y la adopción de importantes decisiones empresariales, entre las que cabe destacar: la exitosa salida al mercado de capitales mediante las "Aportaciones Financieras Subordinadas Eroski" y la alianza suscrita con Los Mosqueteros-Intermarché, uno de los primeros Grupos europeos en el sector de la distribución.

En este ámbito internacional, quisiera asimismo subrayar, el reconocimiento que supuso para nuestra Corporación quedar finalista en la segunda edición del Premio Empresarial Europeo "Milestones", en el segmento de grandes empresas y dentro de la categoría de Globalización. Un premio organizado por el Ministerio de Economía del Land alemán de Renania del Norte-Westfalia, al que se presentaron empresas de 13 países europeos. También fuimos elegidos por una conocida revista norteamericana como una de las diez mejores compañías europeas para trabajar, seleccionadas entre 60 originalmente propuestas.

*A*zken ekitaldian geldialdi ekonomikoa eragoitu eta mundu mailan zalantzak ugaritu diren arren, eta horrek inbertsioari eta kontsumoari negatiboki eragiten diola kontuan hartuta, gure Korporazioaren jardueren jokabidea positiboa izan dela esan daiteke: salmentak %14 hazi ziren, emaitzak %10, aurreko urtekoak baino hobek izan ziren, eta MCCri 6.358 enplegu berri elkartu zitzaizkion.

Finantzen arloari dagokionez, burtsa merkatuen ererikoez eragina izan bazuten ere, banku negozio nagusiaren errentagarritasuna %5,3 handitzea lortu zen. Horrez gainera, gure industri enpresek ere salmentetan hazkunde nabarmena izan zuten, %16,5koa zehazki, batez ere partaide berrien sarrerak sustatuta eta atzerriko dinamismoak bultzatuta, izan ere, nazioarteko salmentak %50,8 izan ziren eta atzerriko presentzia sendotu egin zen, batez ere Txinari buruz.

Banaketari dagokionez, salmenten eta emaitzen hazkundera sektorearen batez bestekoaren gainetik jarri zen, eta, horrekin batera, inbertsioen atalean, zentro berriak irekitzeko oso esfortzu handia egin zen eta enpresa erabaki garrantzitsuak hartu ziren, horien artean nabarmen daitezkeelarik: "Eroskiren Menpeko Finantza Ekarpinak" baliatuta kapitalak merkaturatzeko operazio arrakastatsua, eta Europan banaketaren sektorean puntakoa den Los Mosqueteros-Intermarché taldearekin izenpetutako aliantza.

Nazioarteko giro horretan, berebat azpimarratu nahi nuke gure Korporazioarentzat oso garrantzitsua izan dela "Milestones" Europako Enpresa Sariaren bigarren edizioan finalera iritsi eta horren aitortpena lortu izana, enpresa handien segmentuan eta Globalizazioaren kategoriaren barruan. Sari hori Alemaniako Ipar Renania-Westfaliako Landeko Ekonomia Ministerioak antolatzen du, eta azken ediziora Europako 13 herrialdeko enpresak aurkeztu ziren. Gainera, amerikar aldizkari ezagun batek ere lan egiteko Europako hamar konpainiarik onenen artean aukeratu gintuen, hasieran proposatu ziren 60 enpresaren artean aukeratu ere.

Al igual que en ejercicios anteriores, la calidad siguió teniendo un lugar protagonista, con la obtención de la Q de Plata por tres de nuestras actividades -Eroski PMG, Fagor Minidomésticos y Ulma Packaging-, tras haber superado los 400 puntos según el modelo de evaluación europeo EFQM; la consecución por trece de nuestras empresas de la Certificación Medioambiental 14.000 y de tres que lograron la ISO-TS.

Asimismo, la innovación continuó siendo un pilar básico de nuestro desarrollo, apoyada principalmente en los proyectos en marcha dentro del Plan de Ciencia y Tecnología y en la puesta en funcionamiento de varios Centros de Investigación de Empresa, en línea con la filosofía del Polo Garaia. Durante el ejercicio iniciaron su andadura los Centros MIK, Aotek y Orona eic y se constituyeron las sociedades para el lanzamiento posterior de Koniker y Edertek.

También me gustaría resaltar el dinamismo de nuestros centros educativos, en particular de nuestra Universidad M.U., que continuó ampliando su oferta académica, se implantó en otras comarcas del País Vasco y prosiguió su estrecha colaboración con empresas que apuestan por la innovación.

En el ámbito institucional, quisiera recordar la reincorporación de Matrici a MCC y la posterior creación, junto con Batz, de la nueva Agrupación de Conformado y Ensamble, que ocupa el primer lugar en España y se sitúa a la cabeza de su sector en Europa. También deseo señalar, entre los nuevos proyectos, la constitución de la Cooperativa GSR, dedicada a la Gestión integral de Centros Residenciales para Mayores.

Y como cierre a este mensaje de salutación, quiero dedicar un recuerdo emocionado y agradecido a los cuatro compañeros de Fagor Arrasate, que fallecieron trágicamente en Irán en accidente de aviación, mientras cumplían con su deber profesional gestionando un importante pedido para su Cooperativa.



Jesús Catania
Presidente del Consejo General
Kontseilu Orokorreko Lehendakaria

Aurreko ekitaldietan gertatu zen modura, kalitateak protagonismoa izaten jarraitzen du eta, horrenbestez, EFQM ebaluaketarako europar ereduaren 400 puntuak gainditu eta gero, Zilarrezko Q saria gureganatu dugu, geure hiru jardueraren ondorioz -Eroski PMG, Fagor Minidomésticos eta Ulma Packaging-; gure enpresetatik hamahiruk 14.000 Ingurumenaren Ziurtagiria lortu dute, eta beste hiru enpresak ISO-TS ziurtagiria.

Era berean, berrikuntzak gure garapenaren funtsezko pilare izaten jarraitu zuen, batik bat Zientzia eta Teknologia Planaren baitan abian dauzkagun proiektuetan eta martxan jarri ditugun hainbat Enpresako Ikerkuntza Zentrotan oinarrituta, betiere Garaia Gunearen filosofiarekin bat egirik. Ekitaldian zehar MIK, Aotek eta Orona eic zentroak martxan jarri ziren, eta Koniker eta Edertek abiarazi ahal izateko sozietateak eratu ziren.

Horrezaz gainera, gure Hezkuntza Zentroen dinamismoa ere azpimarratu nahi nuke, bereziki gure MU Unibertsitateari dagokionez, bere eskaintza akademikoa zabaltzen jarraitu duelako, Euskal Herriko beste eskualde batzuetan jarri delako eta berrikuntzaren aldeko apustua egin duten hainbat enpresarekin lankidetzan estuan segitzen duelako.

Erakundetzearen arloan, Matrici MCCri atxiki zaiola gogorarazi nahi nuke, eta ondoren, Batzekin batera, Konformazio eta Mihiztadurako Elkarketa berria eratu dela, Espainian lehenengo postuan dagoelarik eta Europar sektorearen aitzinaldean kokatu delarik. Proiektu berrien artean aipatzekoa dut GSR Kooperatiba eratu dela, Adinduentzako Egoitzen Kudeaketa Integrala lantzen diharduena.

Eta agur mezu honen amaiera gisa, oroitzapen hunkitu eta esker onekoa eskaini nahi diet Kooperatibarentzat eskari garrantzitsu bat gestionatzen beren zeregin profesionala betetzen ari zirenean, Iranen, hegazkin istripuan, zoritxarrez hil ziren Fagor Arrasateko lau kideei.

Grupo Financiero

Grupo Financiero

El ejercicio 2002 ha tenido como hechos más relevantes en el área financiera la entrada en vigor del euro como moneda de curso corriente en sustitución de la peseta, las fuertes y generalizadas caídas de los mercados bursátiles y las reducciones de los tipos de interés aplicadas por los bancos centrales de ambos lados del Atlántico para apoyar una reactivación de la economía internacional.

En lo que respecta al Grupo Financiero de MCC, su actividad ordinaria ha evolucionado positivamente durante el pasado año, aunque el decepcionante comportamiento de los mercados de valores ha afectado a su rentabilidad final, lo que se ha traducido en una contracción de la misma en relación con la obtenida en 2001.

Durante el ejercicio 2002 el cumplimiento de los Objetivos Básicos Corporativos por parte del Grupo Financiero de MCC puede resumirse según se expone a continuación.

Satisfacción del Cliente. En el ámbito de la calidad, se han puesto en marcha las acciones de mejora decididas acometer tras las evaluaciones EFQM, impulsando la gestión del conocimiento y la revisión de la política de procesos, redefiniéndose los procesos clave de gestión prioritaria. Asimismo la capacidad de gestión económico-financiera ha sido refrendada por las buenas valoraciones emitidas por las agencias de "rating" IBCA y Moody's.

En la actividad comercial debe destacarse que han continuado conso-

lidándose los canales de la Banca a Distancia, siendo ya más de 100.000 los clientes de Caja Laboral activos a través de banca telefónica y banca por internet. En el segmento de las empresas se ha superado la barrera de 10.000 clientes-empresa que operan a través de Caja Laboral Net, habiéndose realizado más de 3 millones de transacciones en el año. Otros servicios a clientes a destacar son el de los cobros y pagos automatizados mediante ficheros electrónicos (9,2 millones de operaciones en 2002, con incremento del 20%) y el del envío de la correspondencia a los clientes por vía telemática.

Rentabilidad. En la actividad bancaria, a pesar de las reducciones de los tipos de interés, se ha logrado aumentar el margen de intermediación en un 3,7%, siendo el ratio de eficiencia del 44,4%, nivel significativo de unos gastos de administración muy contenidos en relación al margen ordinario que se consigue. Sin embargo, la negativa trayectoria de la renta variable ha perjudicado a los resultados por operaciones financieras, afectando a la rentabilidad final del ejercicio, con un retroceso de los Resultados después de impuestos del 7%.

También hay que resaltar el resultado de la gestión de la cartera de inversiones de Lagun-Aro, que ha conseguido compensar los descensos de las acciones con los rendimientos de los otros activos, logrando una rentabilidad media del 3,27%, que contrasta con las pérdidas registradas por el conjunto de fondos de pensiones en el mercado doméstico (-4,84%).

Internacionalización. Caja Laboral es la única sociedad de este Grupo que desarrolla actividades relacionadas con el área internacional, soportadas en una amplia red de corresponsales extranjeros.

El volumen de las operaciones comerciales gestionadas con el exterior durante el año 2002 se ha incrementado en un 4,1%, hasta alcanzar un importe global de 2.004 millones de euros. El 68% de esta cifra ha correspondido a negocio cedido por las cooperativas y el 32% restante a otras empresas clientes. Durante el año se ha continuado reforzando la red de corresponsales extranjeros, que ya supera los mil bancos, correspondiendo las nuevas incorporaciones a las zonas de mayor dinamismo económico, especialmente en el sudeste asiático.

Desarrollo. El volumen de negocio de este Grupo ha proseguido su trayectoria ascendente en 2002, habiendo registrado los recursos totales intermediados de los clientes una expansión del 7,4% y la inversión crediticia un incremento del 15,9%. A su vez la capitalización de los Resultados logrados ha contribuido a reforzar la solidez patrimonial, elevándose los fondos propios de Caja Laboral a 978 millones de euros, con un crecimiento del 7,1%, y el fondo patrimonial de Lagun-Aro a 2.549 millones de euros, con un aumento del 5,1%.

También debe destacarse que en 2002 se han inaugurado 22 nuevas oficinas bancarias, la mayor parte de ellas en Castilla-León y

Zaragoza, elevándose ya el total de sucursales a 322, lo que ha permitido aumentar la base de clientes en 45.000 personas, hasta alcanzar 965.500 personas. En lo que respecta a Lagun-Aro debe destacarse que se han alcanzado cifras record en el número de mutualistas (27.202), beneficiarios (51.672) y pensionistas (6.167).

Implicación Social. En el plano formativo, durante 2002 se han realizado 388 cursos en Caja Laboral, con un total de 73.457 horas lectivas, habiéndose realizado los mayores esfuerzos en la formación de alto contenido técnico. Además se han organizado diversos cursos de promoción, a los que han asisti-

do 782 socios, y se ha proseguido con la ayuda a estudios complementarios. En conjunto, el número de socios que ha participado en alguna acción formativa ha ascendido al 68% de la plantilla total.

Otro aspecto a destacar es que a lo largo de 2002 se han aplicado 9,8 millones de euros del Fondo de Educación y Promoción de Caja Laboral, destinándose fundamentalmente a formación y promoción cooperativa, investigación, y actividades culturales y asistenciales.

En lo que concierne al cuidado del entorno cabe reseñar que se mantiene el Certificado de Gestión Medioambiental para la Sede

Central, conforme a la norma UNE-EN ISO 14001-96.

Entre los aspectos relacionados con Lagun-Aro, y dentro de la prestación de Ayuda al Empleo, debe resaltarse que durante el pasado año se ha proporcionado solución de carácter definitivo a 15 mutualistas excedentes estructurales y que en el plano económico ha continuado reforzándose la reserva creada para posibles necesidades futuras de ayuda al empleo, la cual alcanza ya la cifra de 39,5 millones de euros. ■

Juan María Otaegui

Vicepresidente de MCC
Director General Grupo Financiero

CAJA LABORAL Sdad. Coop. de Crédito

Caja Laboral es una entidad financiera creada por las cooperativas industriales, que desde el comienzo de su actividad ha desempeñado la labor fundamental de ser el motor del desarrollo del cooperativismo, contribuyendo a su financiación y a la promoción de nuevas actividades y jugando un papel esencial en la configuración y cohesión de la actual Mondragón Corporación Cooperativa.

El año 2002 ha sido un ejercicio difícil para el sector financiero, en un entorno de acusada incertidumbre, bajos tipos de interés y fuertemente competitivo. Por su parte, Caja Laboral ha completado un ejercicio caracterizado por un estimable crecimiento de volumen de negocio y una adecuada política de control



Caja Laboral, sucursal de Elorrio

del gasto, aunque plagado de dificultades para alcanzar los objetivos de rentabilidad propuestos.

Los activos totales de su balance se han situado en 9.214 millones de euros al cierre de 2002, con un incremento del 7% respecto al año anterior.

Los recursos totales de clientes intermediados por la entidad ascendían a 8.474 millones de euros al finalizar el ejercicio, con un incremento anual del 7,4%. Continuando con la tendencia del año anterior, el ahorro de los clientes se ha dirigido principalmente a las figuras tradicionales, correspondiendo la evolu-

ción más destacada a las imposiciones a plazo, con un crecimiento del 12,8%. El patrimonio fuera del balance, principalmente fondos de inversión y de previsión, ha aumentado su importe en tan solo un 2,8%, aunque en ello ha influido el descenso del valor liquidativo de aquellos fondos con renta variable en sus carteras.

Los fondos propios han proseguido en su línea de crecimiento, reforzados por la rentabilidad obtenida y la exigente política de capitalización de los beneficios, lo que ha impulsado su cifra hasta 978 millones de euros. De acuerdo con la normativa del Banco de España, el coeficiente de solvencia se sitúa en el 15,4%, superando ampliamente el mínimo exigido del 8%.

En cuanto a las partidas del activo, la inversión crediticia ha aumentado en un 15,9% en el año, elevando su saldo hasta 6.084 millones de euros. La modalidad de crédito más dinámica ha seguido siendo el crédito hipotecario, con un aumento anual de 851 millones de euros (un 23%), representando ya esta figura el 75% del total de los créditos concedidos al sector privado.

La inversión bruta de la cartera de valores, compuesta por los títulos de renta fija y variable, así como por las participaciones en empresas del grupo, se eleva a 1.468 millones de euros, con un incremento anual del 7,8%, que ha tenido lugar principalmente en los activos monetarios y en los fondos públicos.

Por su parte, la inversión en tesorería, cuyo saldo recoge las cifras de caja, banco central y la posición neta con otras entidades de crédito, mostraba un saldo de 965 millones de euros al final del ejercicio, con una contracción del 26,6% respecto al cierre del año anterior.

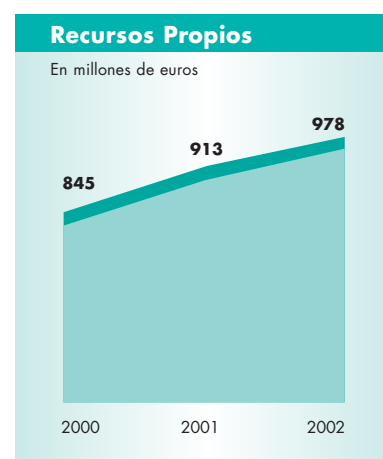
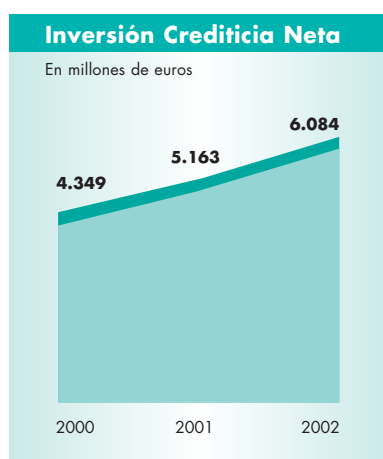
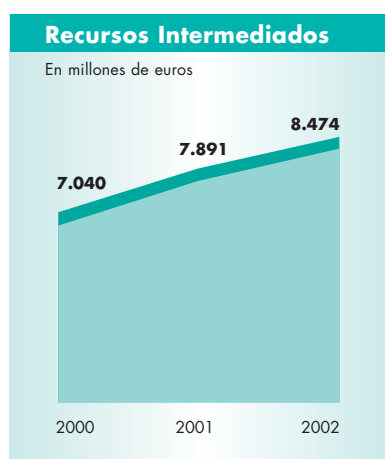
En lo que respecta a la rentabilidad del ejercicio, el negocio típico bancario ha evolucionado aceptablemente, con un aumento del 3,7% en el margen de intermediación. Sin embargo, el impacto negativo de los resultados por operaciones financieras, como consecuencia de la adversa evolución de los mercados de valores, ha perjudicado la rentabilidad final, situando los Resultados netos del ejercicio en 100 millones de euros, un 7% por debajo de los alcanzados en 2001.

Al respecto debe resaltarse que la rentabilidad neta lograda por Caja Laboral sobre sus activos totales medios ha sido del 1,12% en 2002, "ratio" que se compara favorablemente con la media de las entidades financieras de la competencia.

Finalmente, hay que hacer una referencia a Aroleasing, compañía especializada en arrendamiento financiero, perteneciente a Caja Laboral al 100%.

Durante el ejercicio 2002 se ha desacelerado la actividad inversora de las empresas, lo que ha afectado a Aroleasing cuyos nuevos contratos formalizados se han reducido en un 10,4% respecto a los realizados el año anterior, situándose en 121 millones de euros. Del total de la inversión, el 59% se ha canalizado a través de la red bancaria de Caja Laboral.

No obstante, la inversión viva al finalizar el ejercicio ascendía a 294 millones de euros, con un crecimiento del 8,4% en el año, habiéndose situado el índice de saldos dudosos en el 1,21% y la cobertura de la morosidad en el 201%. ■



LAGUN ARO

Entidad de Previsión Social Voluntaria

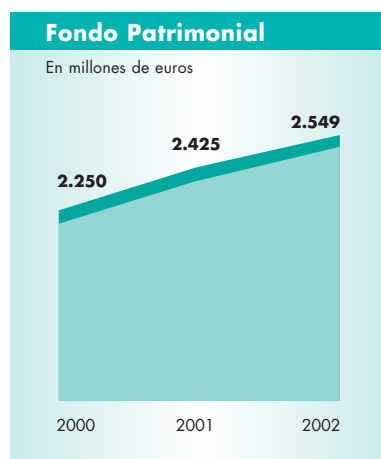
El colectivo de mutualistas de Lagun-Aro está compuesto, en su mayoría, por los socios de las cooperativas integrantes de Mondragón Corporación Cooperativa. Lagun-Aro centra su actividad en la protección social de este colectivo y de sus familiares beneficiarios, con un alcance similar al del sistema público.

Al 31 de Diciembre de 2002, el colectivo de mutualistas ascendía a 27.202 personas, distribuidas entre 116 cooperativas, con un incremento neto anual de 1.252 personas. La mitad de las incorporaciones registradas en el año ha correspondido a las modalidades de cotización de Mutualistas de Duración Determinada y Cuota Especial.

El importe de las prestaciones de Reparto, que cubren prestaciones a corto plazo, ha ascendido durante 2002 a 50,1 millones de euros, destinándose principalmente a:

- Incapacidad Temporal, 25,7 millones de euros (51% del total).
- Asistencia Sanitaria, 18,9 millones de euros (38% del total).

Al igual que en los últimos años, debe destacarse la positiva evolución de la Ayuda al Empleo, cuyo coste neto se ha situado en el ejercicio en un millón de euros, habiéndose generado un superávit de 5,9 millones de euros en esta prestación. Con este importe, agregado al remanente de 33,6



millones de euros procedente del ejercicio 2001, el saldo positivo acumulado en el Balance asciende ya a 39,5 millones de euros.

Las prestaciones de Jubilación, Viudedad e Invalidez, cuya cobertura se ha de garantizar durante dilatados períodos de tiempo y para un importante número de mutualistas, se financian mediante la constitución de las oportunas reservas que garantizan las correspondientes pensiones. Ello ha permitido que durante 2002 se hayan abonado 48,4 millones de euros por este concepto, siendo la cifra de pensionistas al concluir el ejercicio de 6.167 personas.

Estas prestaciones se garantizan mediante un Fondo Patrimonial, que al cierre de 2002 se elevaba a 2.549 millones de euros, una vez aplicado el rendimiento obtenido en el año de la cartera de inversiones poseída. A pesar del mal comportamiento de los mercados bursátiles, con la consiguiente repercusión en el rendi-

miento de dicha cartera de inversiones, en relación con el cierre del ejercicio anterior el Fondo Patrimonial ha aumentado en 123 millones de euros, lo que supone un incremento porcentual del 5,1%. ■

SEGUROS LAGUN ARO

La ralentización económica de 2002 se ha traducido en el sector del seguro en un moderado crecimiento del 4% en la captación de primas respecto al año precedente, sin considerar operaciones extraordinarias de fin de año. Esta evolución ha estado originada por un descenso del 3% en el ramo de Vida y un crecimiento en los seguros de No Vida del 12%.

En este contexto de escaso dinamismo, los ingresos totales de Seguros Lagun Aro han ascendido a 166 millones de euros, con un crecimiento del 8,8% sobre el período anterior, superando claramente la expansión experimentada por el sector.

Los ingresos por primas de seguros han ascendido a 118 millones de euros, con un crecimiento del 7,4%, y su distribución por compañías ha sido de 84 millones de euros en Seguros Lagun Aro, con un incremento del 10% sobre el año anterior, y de 34 millones de euros en Seguros Lagun Aro Vida, con un aumento del 1,5%.

Durante 2002 se han puesto en marcha seis nuevas sucursales de atención directa (Amorebieta, Barakaldo-San Vicente, Bilbao-Sarriko, Elgoibar, Gazteiz-Lakua e Iruña-Rochapea), contando ya la compañía con una red de 59 sucursales en Euskal Herria.

Se ha mantenido la política de selección del riesgo, que ha situado la siniestralidad en una tasa inferior a la media del sector, habiéndose reducido de forma importante su ratio frente a los ingresos por primas. Esta positiva evolución, unida a la reducción de los gastos de gestión, ha posibilitado neutralizar el negativo efecto del mal comportamiento de los mercados bursátiles y superar las previsiones de rentabilidad establecidas en el Plan Estratégico.

En relación con el objetivo de Satisfacción del Cliente, cabe destacar el resultado de la encuesta anual realizada, que sitúa a Seguros Lagun Aro en una posición de liderazgo en relación con sus competidores.

En el apartado del Desarrollo de las Personas se ha continuado aplicando los programas de formación, con 7.560 horas dedicadas a este fin en el año, que contribuyen a la mayor cualificación del personal, a la vez que mejoran la organización en su conjunto. También debe mencionarse que se ha ampliado la plantilla en 28 nuevos puestos de trabajo, lo que supone un incremento del 10%, y que se ha promocionado profesionalmente al 9% del colectivo de trabajadores de la compañía. ■

Grupo Industrial

Grupo Industrial

El sector industrial es el que se ha visto afectado en mayor medida por el empeoramiento de la coyuntura internacional registrado en 2002, debido a su mayor apertura a los intercambios comerciales con el exterior. En consecuencia, en el pasado ejercicio la producción industrial ha tenido un crecimiento testimonial de tan solo el 0,2% en el conjunto estatal y un descenso del 0,8% en el País Vasco,.

En lo que al Grupo Industrial de MCC se refiere, sus indicadores de actividad comenzaron el ejercicio 2002 anotándose mejorías, aunque posteriormente volvieron nuevamente a posiciones que denotaban cierto enfriamiento de la demanda. No obstante, este decaimiento del entorno económico no ha impedido que como saldo del ejercicio puedan mostrarse logros estimables en relación con la expansión de las ventas, la creación de empleo y la internacionalización, a los cuales han contribuido significativamente las nuevas cooperativas incorporadas a MCC a comienzos del pasado ejercicio: Ampo, Ecnarro y Grupo Ulma.

En lo referente a los principales Objetivos Básicos Corporativos, los logros más reseñables alcanzados en el ejercicio han sido los siguientes:

Satisfacción del Cliente.

Durante 2002 se ha continuado avanzando en este objetivo, siendo algunas de las acciones acometidas la actualización del Modelo de Gestión Corporativo, la mejora de la calidad, y la potenciación de la innovación como elemento imprescindible tanto en la gestión como en la oferta de productos y servicios.

El Modelo de Gestión Corporativo busca el avance de la organización en el camino de la excelencia, con el objetivo de alcanzar posiciones de liderazgo y fomentar la cooperación. Además se ha procurado integrar en el mismo las buenas prácticas que ya forman parte de la cultura de nuestra Corporación, fruto de su experiencia empresarial.

En el área de la calidad, se ha continuado persiguiendo objetivos de mejora en las evaluaciones EFQM, dado que la posesión de certificados ISO 9000 es prácticamente general entre las cooperativas de MCC. En 2002 han conseguido el reconocimiento de su nivel de calidad de gestión empresarial por parte de la Fundación Vasca para la Calidad (Euskalit) las cooperativas industriales Fagor Electrodomésticos, en su línea de minidomésticos, y Ulma Packaging. Ambas han sido galardonadas con la Q de plata, por haber superado los 400 puntos en la evaluación EFQM realizada por auditores externos.

En lo que se refiere a la innovación empresarial cabe reseñar como hechos concretos más destacables los pasos dados para la puesta en marcha de cuatro nuevos centros de I+D, así como el premio otorgado a Fagor Automation, por un jurado representativo del empresario vasco, como mejor empresa vasca del año en el capítulo de la Innovación Empresarial.

Rentabilidad. La ralentización de la demanda registrada en el transcurso de 2002 ha afectado al ritmo productivo del Grupo Industrial, si bien el mismo no se ha

resentido excesivamente, manteniéndose en un nivel que ha propiciado un sostenimiento de la rentabilidad.

Por ello, a pesar del contexto de desaceleración económica, los Resultados del Grupo Industrial, antes de descontarse los intereses de remuneración al Capital Social, han aumentado en un 23% sobre los conseguidos en 2001, situándose la rentabilidad sobre ventas en el 4,5%.

Desarrollo. La facturación alcanzada en 2002 ha quedado cifrada en 4.049 M€, con una expansión del 16,5% sobre 2001, aunque dicho incremento ha estado propiciado en parte por la citada incorporación de nuevas cooperativas, que hace que la comparación interanual no sea homogénea. Los crecimientos de facturación más relevantes han tenido lugar en la división de Construcción, que ha doblado sus ventas impulsada por la incorporación del Grupo Ulma, y en máquinas-herramienta y equipamiento industrial, ambas con aumentos de facturación del orden del 14%.

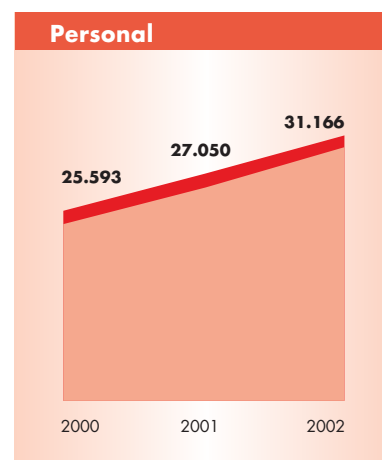
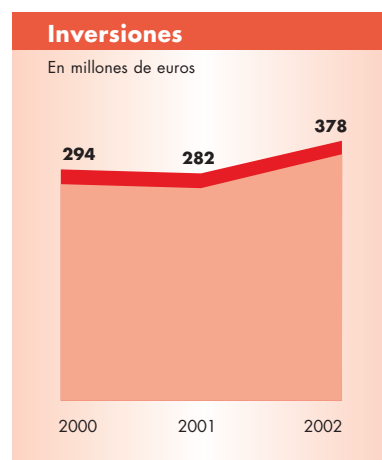
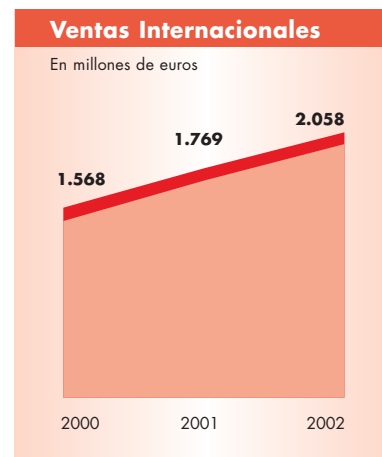
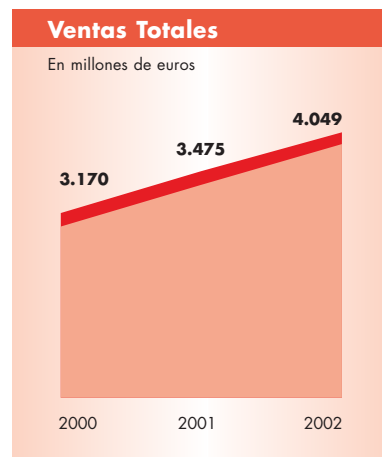
En consonancia con la evolución de las ventas, el empleo industrial también ha continuado su trayectoria ascendente. Durante 2002 se han incorporado al Grupo Industrial 4.116 trabajadores, correspondiendo 2.903 de ellos a las cooperativas incorporadas y los 1.213 restantes a nuevos puestos de trabajo creados, con lo que la plantilla total al final del ejercicio se elevaba a 31.166 puestos de trabajo, de los cuales 6.391 puestos (el 20% del total) estaban en países extranjeros.

Otra variable representativa del desarrollo empresarial del Grupo Industrial es la cifra de las inversiones acometidas en el pasado año, que han ascendido a 378 M€, importe relevante que supone un incremento del 34% sobre las inversiones realizadas en el ejercicio precedente.

Internacionalización. Las ventas internacionales conseguidas por el Grupo Industrial, que incluyen las exportaciones más las ventas de las plantas productivas exteriores, han ascendido a 2.058 M€ en 2002, con un estimable incremento del 16,3% sobre las logradas en 2001, a pesar de la considerable apreciación del euro respecto al dólar registrada a lo largo del pasado año. Este nuevo paso en el cumplimiento del objetivo estratégico de internacionalización ha propiciado que la cuota de las ventas internacionales sobre las totales se haya situado en el 50,8% en 2002, en línea con el 50,9% de 2001.

En cuanto a la ampliación de la presencia productiva en otros países, las principales novedades de 2002 han sido la entrada de Fagor Electrodomésticos en Brandt Electromenager (Francia), en alianza con el grupo Elco, y las implantaciones de Matz Erreka en Méjico, de Fagor Sistemas y Danobat en Alemania, y de Fagor Electrodomésticos, Orkli e Irizar en China, esta última cooperativa con su segunda planta fabril en esta nación.

Implicación Social. En el apartado social, se ha continuado promocionando el empleo cooperativo, propiciando que trabajadores por cuenta ajena que se encuentran contratados en las cooperativas



adquieran su condición de socios cooperativistas, como fue el caso de 220 personas durante el año 2002.

También se ha continuado con la implantación de los Sistemas de Gestión Medioambiental, siendo ya 27 las cooperativas que poseían el certificado ISO 14001 a finales del año 2002, aunque otras muchas tienen en marcha el desarrollo de estos programas, que sirven para mejorar la calidad de vida en el entorno que habitamos.

Finalmente, hay que resaltar la elaboración de un Modelo de Gestión del Personal Desplazado en el

Exterior, guía indispensable en una dinámica de intensa internacionalización, como la actual en MCC. Mediante el mismo se ha procurado definir una política de funcionamiento común para todas las cooperativas del Grupo Industrial de MCC en los procesos de desplazamientos internacionales, así como el modelo retributivo a seguir en esos casos y los pasos a dar en el momento del regreso. De este modo se facilita la operativa en estas situaciones y se incentiva la disposición de los cooperativistas a ser partícipes en los asentamientos en el extranjero, como parte del proceso de internacionalización. ■

AUTOMOCION

Esta División consolidó en 2002 el fuerte despegue anterior de ventas, habiendo crecido un 3%, a pesar del estancamiento o retroceso en la producción de vehículos de sus clientes, situando la plantilla por encima de las 6.300 personas. En conjunto, la División cuenta ya con 11 empresas, junto a otras 7 participadas o filiales.

En **Mondragón Automoción CHP**, Fagor Ederlan incrementó nuevamente sus ventas y aumentó los puestos de trabajo un 8%; consolidó su proyecto en Brasil adquiriendo el 100% de Fagor Fundiçao Brasileira; puso en marcha una planta de aluminio en baja presión para la fabricación de portamanguetas de Daimler Chrysler así como nuevas instalaciones en el área del motor con el inicio de la fabricación del cárter intermedio para PSA. Asimismo, de acuerdo con MCC Inversiones y Batz, tomó la mayoría del capital de Automódulos, integrada por Automódulos Aragón y Fagor Ederlan Borja y, en el área de I+D+i, impulsó la constitución de Edertek, como Centro Tecnológico de la Agrupación.

Luzuriaga Tafalla prosiguió su buen nivel de resultados y realizó una reconversión importante de su "mix" productivo, incorporando una nueva línea de machería de 10 millones de euros, destinada a la fabricación de bloques de motor para los grupos PSA y Renault. Luzuriaga Usurbil consolidó su liderazgo europeo en la fabricación de carcasas de freno en hierro y desarrolló nuevos procesos de fabricación para carcasas en aluminio, con tecnologías que

aportan características mecánicas diferenciadas respecto a los productos existentes en el mercado.

Para FIT Automoción, 2002 fue un año de récords, tanto en ventas (crecimiento del 48%), como en producción, empleo generado y resultados, centrándose en los pre-



Maier

parativos para la fabricación de los nuevos productos. Ecenarro cumplió con éxito su primer año en la Corporación, logrando un buen nivel de facturación y una mejora muy notable de la gestión interna. Automódulos pasó a ser una empresa 100% de MCC, muy bien situada ante el futuro, con la próxima fabricación y montaje del eje posterior del Meriva de Opel y la adjudicación del montaje de los ejes de la futura plataforma Fiat/Opel.

En **Mondragón Automoción CHP**, Batz aumentó sus ventas un 11% y desarrolló por primera vez el módulo completo de pedales para el Meriva. En Brasil, llegó a un acuerdo tecnológico con un

fabricante autóctono para abordar desde sus instalaciones el servicio a los clientes y cumplir así con los compromisos adquiridos.

Cikautxo creció un 12% en ventas, acompañado de la consolidación de su proceso productivo. Sus plantas de Paranoá en Brasil, Chequia y Zaragoza experimentaron notables avances, decidiendo poner en marcha otra nueva planta para la fabricación de tubos de caucho en Borja.

Maier incrementó su facturación cerca del 20%, fruto de su expansión exterior, y centró los esfuerzos en consolidar la estructuración y potenciación del conjunto de empresas que lidera en España, Reino Unido y Brasil. En FPK, donde MCC comparte ahora el capital con Aksys, se produjeron 1,36 millones de piezas en GLF; se instaló una nueva línea de GMT y se desarrolló la industrialización del Lower carrier para Volvo. ■

José María Aldekoa
Vicepresidente de MCC
Director General Automoción

En millones de euros

	2001	2002
Ventas	750	772
Ventas Internac.	504	523

COMPONENTES

Como datos más relevantes del ejercicio cabe señalar el incremento del 8% en el conjunto de la facturación de la División, junto con la creación de 134 nuevos empleos.

En la esfera internacional, Orkli puso en marcha una planta en China y se abrió una Delegación divisional en Pekín con personal chino y propio, Copreci inició la producción y ventas en Brasil y Matz-Erreka en México, donde también se dio un notable impulso a las actividades de lavado y cocción-horno en la planta de Copreci en Guadalajara.

En el apartado de innovación, se cubrió con éxito la primera parte del plan y se concluyó el proyecto de sistemas de sensores de gas híbridos en tecnología CMOS, junto con la Universidad de Tübingen y el Swiss Federal Institute of Technology. Asimismo, se obtuvieron las primeras maquetas experimentales en el proyecto de la Pila de Combustible, utilizando electrodos metálicos en lugar de cerámicos, con objeto de lograr una mayor competitividad y fiabilidad.

Dentro del Programa Eureka, se alcanzó la fase de experimentación en el producto final, de los prototipos del microsistema para el control global de calderas. Por otro lado, se consiguió un avance importante en el desarrollo de microsensores de aplicación en electrodomésticos, culminando los ensayos funcionales y su caracterización.

En **Línea Blanca**, donde el sector creció de forma moderada, se logró una progresión del 17%, con fuerte incremento en el negocio de

electrónica y un importante desarrollo en las plantas de Brasil e Italia. En nuevos productos, Copreci lanzó un generador de inducción, con mejora sensible de las prestaciones anteriores y Embega culminó el desarrollo de un nuevo "condenser" para el mercado europeo de secadoras.



Copreci

Confort-Hogar tuvo un ejercicio duro y difícil, consiguiendo no obstante una expansión en sus ventas del 7% respecto al año anterior, llegando hasta el 16% en sistemas de control para calderas y calentadores de agua domésticos y a gas, con especial incidencia en el exterior. También se mejoró notablemente el posicionamiento de la actividad de Calefacción en los mercados europeos.

Electrónica se vio afectada por la desaceleración del sector a nivel mundial, pese a lo cual creció por encima del 10%. Destacar en el área medioambiental, la consecución de la ISO 14.001, lo que acredita que Fagor Electrónica

desarrolla su actividad productiva de forma compatible con el entorno. En su proyección internacional, consiguió la homologación de la QS-9000 para el sector de automoción en su planta de Tailandia.

En cuanto a sus líneas de negocio, Semiconductores volvió a tener crecimientos moderados debido a la crisis global del sector, potenciando su imagen en Europa con la presentación en la Feria Electrónica de Munich de su gama ampliada de Tiristores e iniciando el suministro de semiconductores a un grupo multinacional en el mercado japonés.

Por su parte, Subcontratación electrónica prosiguió con el dinamismo de años anteriores, registrando un aumento muy importante de su cifra de negocio. ■

José Luis Olasolo
Vicepresidente de MCC
Director General Componentes

En millones de euros

	2001	2002
Ventas	390	422
Ventas Internac.	255	266

CONSTRUCCION

En términos absolutos, con la incorporación del Grupo Ulma, la facturación de la División duplicó la del ejercicio anterior, si bien en términos homogéneos las ventas crecieron en torno a un 10%.

En **Sistemas y Servicios**, el Grupo Orona cerró el año con unas ventas de 185 millones de euros, un 20% más que en 2001, superando ampliamente las previsiones. Esta fuerte expansión se sustentó tanto en el mercado interior como en el internacional, donde cuenta con presencia en 68 países. Subrayar asimismo el gran ritmo inversor y la generación de 200 nuevos empleos.

También se abordó un ambicioso plan de infraestructuras, con la renovación de la práctica totalidad de los Centros de Trabajo del Grupo -44 en total- y el inicio de la ampliación de las instalaciones de Hernani y la construcción del nuevo Centro de Investigación Orona eic. Como obras singulares consignar: el Museo Artium de Vitoria, el Palacio de Justicia de San Sebastián y la terminal del Puente Aéreo de Barcelona, cerrándose asimismo los acuerdos para el suministro de equipos al Bilbao Exhibition Centre -nueva Feria de Muestras- y a Forum 2004 de Barcelona.

Urssa ejecutó o se adjudicó importantes proyectos, entre los que destacan: en edificación industrial las naves de decapado, expediciones y colada continua de la acería ACB de Sestao, así como dos centrales de Ciclo Combinado en Santurce y Algeciras; en edificación urbana, las 22.500 toneladas del Bilbao Exhibition Centre y el

estadio de Antas en Oporto; y, en Obras Públicas, diversos puentes en Uruguay y Francia.

Ecotècnia incidió con fuerza en su política de desarrollo tecnológico, diseñando y fabricando un nuevo aerogenerador de 1.670 kW dotado de gran modularidad; ini-



Ecotècnia

ció la rehabilitación del edificio para su nueva sede central de Barcelona; puso en marcha una planta para la construcción de torres para aerogeneradores en Coreses (Zamora) y abrió una Delegación en Toulouse para potenciar su desarrollo en Francia.

Biurrarena continuó impulsando su actividad medioambiental, con el estudio de plantas de reciclaje para electrodomésticos. Rochman reforzó su presencia en aeropuertos a través de su convenio con Fabricón y Lana creció un 21% e inauguró sus nuevas instalaciones en Oñati.

El **Grupo ULMA**, a pesar de la situación de crisis generalizada,

obtuvo unas ventas próximas a los 350 millones de euros, con un incremento del 11% y unos resultados de 24 millones de euros, reflejo de la positiva marcha del Grupo, cuya estrategia de diversificación y apuesta por la Calidad Total sigue siendo uno de sus principales activos. La plantilla total se situó en 2.474 puestos de trabajo, de los que 425 están en el extranjero, ascendiendo a 162 las nuevas incorporaciones en 2002.

En la esfera internacional, creó cuatro nuevas filiales en Italia, Holanda, Gran Bretaña y Perú con lo que, actualmente, son ya 20 las implantaciones internacionales del Grupo, que se halla presente en 55 países. En el capítulo de Innovación, se dieron notables avances cualitativos, fundamentalmente con la puesta en marcha del Centro Tecnológico del Pckaging en Oñati y del Centro de I+D de ULMA Construcción en Alemania.

Indicar también, que se continuó apostando por el desarrollo de una estrategia de Gestión soportada en los principios de la Calidad Total (Enfoque al Cliente, Mejora Continua y Participación Total), materializándose en un Modelo de Gestión evaluado por el referente europeo EFQM. ■

Jesús Maiztegui
Vicepresidente de MCC
Director General Construcción

En millones de euros

	2001	2002
Ventas	346	725
Ventas Internac.	40	151

EQUIPAMIENTO INDUSTRIAL

Teniendo en cuenta la evolución general de la economía, caracterizada por su ralentización y fuerte atonía, especialmente en los mercados más significativos, hay que calificar de excelente la actuación de las empresas de la División, que incrementaron un 23% su cifra de negocio y obtuvieron una rentabilidad media superior al 8% sobre ventas, con una mejora del 46% respecto al 2001.

Ocio-Deporte completó un ejercicio brillante, con unas ventas internacionales que superaron el 68% de la cifra total y una rentabilidad del 12% sobre ventas. Dikar-Wingroup siguió impulsando con solidez su proyecto internacional, fortaleciendo sus posiciones en los mercados y clientes estratégicos, especialmente en USA. Eredu avanzó en su desarrollo de mobiliario de diseño Enea, asentando su posición de liderazgo en silla y ampliando su presencia en los mercados internacionales.

Orbea prosiguió su desarrollo de mercados y redes internacionales, reforzando su imagen de marca innovadora en producto y tecnología, por su capacidad y alto nivel técnico y consolidando su rentabilidad en base a la eficacia en los procesos y la excelencia en el servicio.

Componentes y Equipos Técnicos reforzó su dimensión y potencial con la incorporación de Ampo e incrementó su cifra de negocio un 29%, en un ejercicio caracterizado por la estabilización de las posiciones alcanzadas y la preparación de próximos proyectos, con un volumen de inversión del 19% s/ventas. Irizar continuó potenciando sus sociedades, especialmente las participadas internacionalmente y las

de componentes, consolidando así su proyecto empresarial. También generalizó el suministro a todos los mercados de su último modelo PB, ampliando catálogo y cuota de participación.

Ederfil se centró en la optimización y flexibilización de procesos y en pre-

logías de digitalización en sus procesos y ampliaron sus máquinas de impresión, obteniendo una buena rentabilidad. Alkargo se afianzó en sus posiciones en los trafos de media potencia y secos encapsulados y Coinalde potenció su desarrollo internacional, consolidando sus productos más estratégicos.



Irizar

parar la empresa para abordar otra fase de crecimiento. Ampo creció un 9% en facturación, logrando una buena evolución de su negocio de válvulas y acometiendo un importante plan de inversiones. Hertell y Urola prosiguieron en su línea de desarrollo y rentabilización.

Servicios Industriales consiguió aumentar un 11% su facturación, en base a incrementar un 26% sus ventas internacionales. Alecop afianzó sus negocios, con una fuerte expansión de sus ventas, actuando como motor las ventas internacionales que crecieron un 50%.

Mondragón Gaphics, con Elkar, Danona y Rotok, prosiguieron su avance en el dominio de las tecno-

Finalmente, Oiarso y Osatu impulsaron también su desarrollo en base a los mercados internacionales y, en lo que respecta al lanzamiento de nuevos productos, Osatu homologó e industrializó su nuevo desfibrilador semiautomático, que va a constituir el principal soporte de su expansión internacional. ■

Iñaki Otaño
Vicepresidente de MCC
Director General Equipamiento Industrial

En millones de euros

	2001	2002
Ventas	453	557
Ventas Internac.	290	367

HOGAR

A pesar de las malas expectativas y la incertidumbre con que se inició el año, con un repliegue generalizado en la demanda de bienes de consumo, esta División registró un ejercicio satisfactorio, no exento de complicaciones, logrando un incremento en las ventas del 3% y una mejora significativa de la rentabilidad. En el área de calidad hay que destacar la obtención de la Q de Plata por parte de Fagor Minidomésticos.

En **Electrodomésticos**, en un entorno difícil y poco propicio a la reactivación del consumo privado, se repitieron las ventas en el mercado nacional y crecieron en un 6,3% en el internacional, las cuales ya representan el 44% del total. La plantilla de la Agrupación a final de año ascendía a 6.179 personas, con la incorporación de 157 nuevos empleos.

Una serie de medidas evitaron los efectos de una coyuntura claramente adversa: la rápida construcción e inauguración del nuevo Almacén de Vitoria que incidió directamente en la mejora de los costes de distribución; la dotación de las inversiones en Argentina que redujo sustancialmente los efectos de la crisis y la reconversión en los últimos años de las plantas de frío y termos que permitió hacer frente al constante aumento de costes.

En España, Fagor Electrodomésticos continuó siendo líder indiscutible en ventas por unidades, con un 22,5% de cuota de mercado, situando a tres de sus cuatro marcas -Fagor, Edesa y Aspes-, entre las cinco primeras del sector y afianzando a Fagor como la marca líder tanto en unidades como en valor de ventas.

Otros aspectos reseñables son la puesta en marcha del i-business con proveedores y la garantía de dos años implantada por Fagor, adelantándose a la próxima normativa europea.

En el área internacional, destacar en China la inauguración de la



Danona

joint-venture "Shangai Minidomésticos Cookware" equipada para fabricar un millón de ollas; en Polonia, la nueva línea de montaje de lavadoras en la planta Wrozamet con el ensamblaje de 66.000 aparatos y el liderazgo en el mercado polaco de cocinas; y en Marruecos, la buena marcha de Fagor con una cuota de mercado del 35% en frío, 42% en calentadores y 23% en lavadoras. Subrayar, asimismo, la colaboración con el grupo francés Elco-Brandt, plasmada en una participación del 10% y en un acuerdo de partenariado industrial que el 2002 se tradujo en un intercambio mutuo de 203.672 aparatos por un valor próximo a los 35 millones de euros, junto a una estrecha cooperación en la gestión de compras.

Dentro de la Agrupación, merece especial mención el excelente comportamiento de Domusa, Cooperativa dedicada a la fabricación de calderas individuales, que aumentó un 28,4% sus ventas y un 31% sus exportaciones.

En **Mueble**, el ejercicio fue particularmente duro para Danona y Coinma que tuvieron unas ventas algo por debajo del año anterior, debido al retraimiento general del mercado, tanto nacional como internacional. No obstante, en el exterior se dieron también avances muy positivos en lo que respecta a la marcha de la joint-venture en India, al acuerdo de colaboración firmado en México y a la apertura de tiendas en Londres, buscando potenciar la presencia comercial directa en Inglaterra.

En **Equipamiento Comercial**, consignar el buen comportamiento de Fagor Industrial que mantuvo sus sólidas posiciones de mercado, incrementando un 15% su facturación, unido a la consolidación de sus plantas externas situadas en Córdoba, Cataluña y Francia. Por su parte Kide, en un año duro para el sector, logró exportar un 8% más. También impulsó la creación de una unidad de negocio dedicada a la producción de puertas para cámaras e incorporó nuevas gamas y nuevos materiales a su catálogo. ■

Fernando Gómez-Acedo
Vicepresidente de MCC
Director General Hogar

En millones de euros

	2001	2002
Ventas	1.049	1.080
Ventas Internac.	439	463

INGENIERÍA Y BIENES DE EQUIPO

En un ejercicio mundialmente negativo para el sector, la División también acusó un notable frenazo en la evolución de su negocio, reduciendo en más de un 6% la actividad del año anterior. Sin embargo, las ventas internacionales tuvieron un comportamiento muy razonable registrando incrementos del 13% y, dentro de lo difícil del año, la rentabilidad se posicionó en niveles suficientes como para poder culminar el proceso inversor iniciado en el 2000.

Automatización y Control

padeció las consecuencias de un mercado interior claramente recesivo, pero logró mantener sus posiciones en el área internacional, con especial crecimiento en China y sudeste asiático. En el plano tecnológico, prosiguió con intensidad el desarrollo de nuevos productos y constituyó el Centro de Investigación "Aotek", orientado al desarrollo de productos y tecnologías de medio y largo plazo.

La Agrupación de **Deformación**, con fuerte presencia en los sectores de automoción y electrodomésticos, se vio influida por la ralentización de la política de inversiones en estos sectores, perdiendo peso en el mercado interior y creciendo un 17% en exportación. En este ámbito internacional, destaca el proceso expansivo de Mondragón Assembly, que promovió un nuevo emplazamiento en Alemania y México, sumándose a los dos de Francia. También hay que reseñar la inauguración de su nueva sede e instalaciones en Aretxabaleta.

En el desarrollo de nuevos productos, se planteó un nuevo enfoque y se constituyó "Koniker", como Cen-

tro de Investigación de carácter agrupacional que, emplazado en el Polo Garaia, empezará a prestar sus servicios en los ámbitos de estampación, ensamble y fundición.

La lista de clientes de la Agrupación continuó siendo extensa y de



Fagor Arrasate

calidad, incluyendo en automoción a Ford/Volvo, Volkswagen/Seat, Renault, DaimlerChrysler, Grupo PSA, Opel/GM, BMW, Honda y Saipa (Irán), así como a los megaproveedores Magna, Tower, Johnson Control, Benteler, Gestamp, Tenneco, GKN, Valeo y Oxford. En electrodoméstico a General Electric/Mabe, Whirlpool/Fadsa, Electrolux, Bosch-Siemens, Maytag y Fagor. Y en el área siderúrgica a Thyssen Krupp, Aceralia/Arcelor, British Steel, Eko Stahl, Acerinox, Bamesa y Namasco.

Ingeniería y Consultoría

moderó su ritmo de crecimiento con un aumento del 12% sobre el ejercicio anterior, lo que representa un buen porcentaje, comparado

con la evolución de su sector en un año complicado.

En el plano organizativo, se impulsaron notables cambios con transferencias de negocios entre las empresas de la Agrupación. LKS pasó a agrupar los negocios de Consultoría, Abogados y Tecnologías de la Información y Comunicaciones (TICs), orientados a la gestión, convirtiéndose en una referencia comparable a las multinacionales del sector. MSI incorporó los negocios de Ingeniería de Sistemas en Automatización, Control y Comunicaciones, actuando como referente para las Ingenierías Mecánicas, Siderúrgicas y de Transporte.

La nueva Agrupación de **Conformado y Ensamble** de piezas de chapa, culminó su constitución al finalizar el ejercicio. Está integrada por Batz y Matrici, que se reincorpora a MCC, configurando una oferta líder en el mercado europeo de automoción. Ambas seguirán funcionando como dos Cooperativas con entidad jurídica propia, dentro de un proyecto conjunto que permite ofertar al cliente "el automóvil completo" en lo que respecta a la chapa conformada, sistemas de engatillado y ensambles posteriores. ■

José Ramón Goikoetxea
Vicepresidente de MCC
Director General Ingeniería
y Bienes de Equipo

En millones de euros

	2001	2002
Ventas	313	292
Ventas Internac.	138	156

MÁQUINAS-HERRAMIENTA

En un ejercicio complicado y con descensos significativos en la actividad de Máquina-Herramienta, la facturación global de la División aumentó un 15%, con un notable incremento del 27% en el ámbito internacional.

Máquinas-Herramienta (Arranque) registró un crecimiento del 18% en facturación, en contraste con una caída media del sector en España del 8%. Sin embargo, la evolución de los pedidos fue claramente negativa, con un descenso del 23% para el conjunto del ejercicio y una Cartera a final de año algo superior a los 50 millones de euros, 30 millones menos que el año anterior, confirmando así la inflexión iniciada en septiembre de 2001.

A esta baja Cartera hay que añadir la incertidumbre reinante, con poca o nula inversión de las empresas, sobre todo en automoción. Lo cual, unido a una reducción creciente de los márgenes por la incidencia del diferencial inflacionario y a la revalorización gradual del euro frente al dólar y yen, hace que se vaya perdiendo competitividad frente a los principales fabricantes europeos de Alemania y Francia, así como de Japón.

En cuanto a la captación de pedidos, en el 2002 los principales mercados para el Grupo Danobat fueron: Italia (22%) que encabezó por vez primera el ranking, seguida de Alemania (14%), Francia (12%), China (9%) y Estados Unidos (7%). En este contexto internacional, hubo dos hechos muy destacables por su proyección estratégica: la compra de la

empresa alemana Overbeck por Danobat y la firma de un acuerdo tecnológico por parte de Goiti con la firma italiana Prima Industrie.

Overbeck está situada en Herborn cerca de Frankfurt y se dedica a la fabricación de máquinas de rectificado cilíndrico con especializa-



Danobat

ción en el rectificado de interiores, ofertando productos complementarios a los de Danobat. Su adquisición contribuirá a potenciar la imagen de marca del Grupo en un mercado clave como el alemán, facilitando el acercamiento a los centros de decisión germanos y a su área de influencia en el este europeo. Internamente, permitirá la obtención de sinergias en el área de compras, asistencia al cliente, I+D y catálogo comercial.

Por su parte, el acuerdo de Goiti con Prima Industrie contempla el desarrollo conjunto de una máquina combinada de láser y punzonado, que será comercializada mundialmente a través de la red de Danobat Goiti con el apoyo de la

organización de marketing de Prima Industrie, líder en alta tecnología de sistemas láser para aplicaciones industriales. El objetivo es lograr una colaboración a largo plazo entre ambas empresas, que son totalmente complementarias en sus líneas de productos.

Maquinaria para Madera, Herramientas y Uillaje vivió un ejercicio difícil, en el que logró una facturación ligeramente superior al año anterior, obtuvo una rentabilidad discreta y experimentó un descenso en los pedidos del 6%, con lo que las perspectivas para el 2003 tampoco se presentan demasiado favorables.

Entre los aspectos más reseñables figura la apuesta conjunta entre Egurko, Ortza y Doiki para incrementar la internacionalización de las compras vía Rumanía; el buen comportamiento de Doiki en la venta de sistemas para el control de calidad de piezas; la buena marcha de Latz en la venta de metal duro y los aceptables resultados de Zubiola teniendo en cuenta la problemática de su sector. ■

Antonio Echeverría
Vicepresidente de MCC
Director General Máquinas-Herramienta

En millones de euros

	2001	2002
Ventas	164	189
Ventas Internac.	103	131

Grupo Distribución

Grupo Distribución

Durante el ejercicio 2002 no ha tenido lugar la anunciada recuperación del ciclo económico, sino que a partir de la primavera se fue constatando cierta ralentización, que afectó al consumo de las economías domésticas, si bien la positiva evolución del empleo evitó una caída más pronunciada.

Por lo que al marco regulatorio se refiere, durante el pasado ejercicio han continuado aplicándose disposiciones restrictivas para la apertura de nuevos establecimientos en la mayor parte de las Comunidades Autónomas.

En el sector de la distribución, ante la imparable concentración que ha tenido lugar en los últimos años en todo el mundo, pero especialmente en Europa, las empresas han proseguido concentrando sus esfuerzos en el desarrollo de todo tipo de acuerdos y alianzas, para ser más competitivas en el mercado y en su relación con los proveedores.

En este contexto, el cumplimiento de los Objetivos Básicos Corporativos por parte del Grupo Distribución ha tenido como hitos más destacables los siguientes:

Satisfacción del Cliente. Entre las nuevas iniciativas comerciales emprendidas por este Grupo en 2002 merece destacarse la comercialización en las grandes superficies de automóviles de múltiples marcas y de los productos asociados a la adquisición de vehículos (tasación, financiación, seguros, etc). Asimismo se han desarrollado otros productos como Ociofácil, para contratar viajes automáticamente en autoservicio, Shopper 24 horas, la ampliación de la gama de servicios financieros, la teletienda y el teléfono de atención al cliente.

También se ha continuado con el proceso de renovación de super-



Eroski

mercados y autoservicios, mientras que la búsqueda de nuevas respuestas marcó la andadura de los hipermercados durante el pasado ejercicio, introduciendo novedosas soluciones en los distintos espacios, así como nuevas gamas de productos.

Asimismo hay que destacar la concesión por parte de AENOR de la certificación ISO 9001:2000 a Viajes Eroski, tanto en su apartado de vacaciones como en los viajes de empresa, y la consecución de la Q de plata por parte de la Plataforma de Mercancías Generales del Grupo Eroski, al haber superado los 400 puntos según el modelo de gestión EFQM.

La información al consumidor ha sido un objetivo que ha estado siempre presente en las actividades del Grupo, habiéndose concretado en 2002 en la edición mensual de la revista Consumer, con 370.000 ejemplares de difusión gratuita y disponible en cuatro idiomas en internet, así como en la publicación de dos guías especializadas, una sobre la seguridad en la alimentación y la otra sobre las mascotas domésticas.

Asimismo, se pusieron en marcha Escuelas de Formación del consumidor en los puntos de venta, mereciendo reseñarse la dedicada a informar sobre las características pedagógicas de los juguetes y la campaña de sensibilización medioambiental denominada "Recicla tus Hábitos".

Rentabilidad. Con el objetivo de mejorar organizativamente y potenciar la rentabilidad, en 2002 se ha desplegado un gran esfuerzo para la homogeneización e integración de los sistemas funcionales, habida cuenta la complejidad de este Grupo, habiéndose conseguido ya reducciones de costes que indudablemente se incrementarán en el futuro.

Asimismo la incursión en nuevos segmentos operativos, entre los que cabe citar la venta de vehículos, la oferta de productos financieros y la comercialización de material óptico, así como la expansión de los puntos de venta de combustibles, las tiendas especializadas en ocio y deporte, y las perfumerías, han propiciado la diversificación de los negocios y la consecución de mayores márgenes comerciales que los habituales en los productos alimentarios.

No obstante, también se continuó avanzando en lo que se refiere al negocio tradicional del Grupo, con unas inversiones muy importantes en nuevos establecimientos, consiguiéndose una progresión de los Resultados totales anuales del 11%.

Internacionalización. Aunque la mayor parte de su actividad tiene lugar en el área geográfica estatal, el Grupo Distribución también se encuentra presente en el mercado francés a través de su sociedad participada Sofides, que actualmente cuenta con 3 hipermercados y una cadena de 19 supermercados.

En lo que respecta al ejercicio 2002, el aspecto más relevante relacionado con el área internacional ha sido el acuerdo de alianza con el Grupo Mosqueteros (Intermarché) de Francia, ya que se trata de una gran oportunidad para mejorar su capacidad de compra y abre la posibilidad de ampliar las colaboraciones a más largo plazo a escala internacional.

Desarrollo. En cumplimiento de su estrategia expansiva, el Grupo Eroski ha continuado con su esfuerzo inversor también en 2002, ejercicio en el que ha registrado unas inversiones netas por un importe total de 274 millones de euros, correspondientes a unas inversiones brutas de más del doble de dicha cifra, de las que se han descontado las desinversiones realizadas. Las inversiones acometidas se han destinado a la ampliación de la red comercial, en sus formatos varios, con 193 puntos de venta adicionales, de los cuales siete correspondieron a nuevos hipermercados. Este crecimiento de la red comercial ha propiciado la creación de 1.878 nuevos puestos de trabajo.

Para financiar el proceso inversor en el que se encuentra inmerso este Grupo, en 2002 se efectuó el lan-

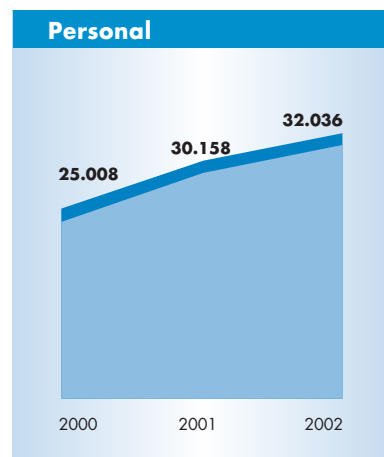
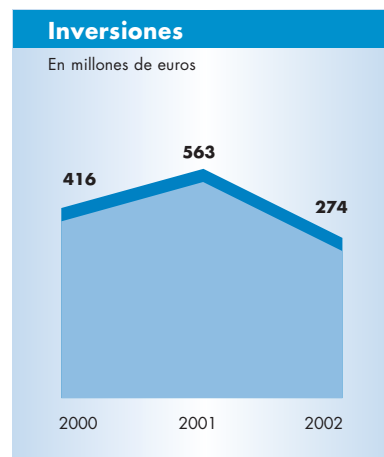
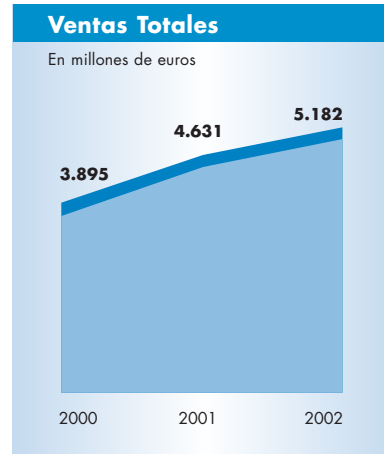
zamiento de una emisión de Aportaciones Financieras Subordinadas, con una gran aceptación por parte de los inversores. Asimismo se procedió a la enajenación de algunos activos no estratégicos, liberando recursos financieros para reutilizarlos en su proceso de expansión.

Implicación Social. En 2002 la Fundación Grupo Eroski ha firmado o renovado los convenios de colaboración con las siguientes ONGs y entidades Sociales: Intermon-Oxfam, Cruz Roja, Unicef, Médicos sin Fronteras, Acnur y Amigos de la Tierra. El Grupo Eroski se ha adherido asimismo al Pacto Mundial de las Naciones Unidas para la promoción de valores fundamentales en los campos de los derechos humanos, las normas laborales y el medio ambiente.

Entre las acciones de solidaridad impulsadas por la Fundación destacan la II Quincena de Comercio Justo. Asimismo, se ha celebrado la segunda convocatoria nacional de Financiación de Intervenciones de Cooperación Internacional, con el objetivo de colaborar económicamente en proyectos destinados al apoyo a países en vías de desarrollo. Entre las más de 100 ONGs presentadas, la Fundación Grupo Eroski financió los proyectos presentados por Fundación Vicente Ferrer, Fundación Inter Red y Setem Cataluña.

Igualmente firmó un convenio con la Federación Española de Municipios para colaborar en el desarrollo de la salud pública en el entorno municipal, en el marco de la Red Española de Ciudades Saludables, en línea con los contenidos y principios de actuación del proyecto Healthy Cities de la OMS. ■

Constan Dacosta
Vicepresidente de MCC
Director General Grupo Distribución



GRUPO EROSKI

El 2002 fue un ejercicio de importantes decisiones empresariales para el Grupo Eroski entre las que sobresalen, por su indudable proyección de futuro, la exitosa salida al mercado de capitales a través de las "Aportaciones Financieras Subordinadas Eroski" (Afse) y la constitución de una Alianza Internacional de Distribuidores (ALLDIS) con el grupo francés "Los Mosqueteros-Intermarché", segundo grupo de la distribución en Francia.

Las solicitudes de "Aportaciones Eroski" duplicaron los 60 millones de euros emitidos inicialmente, por lo que hubo que recurrir al prorrateo para obtener un ajuste definitivo de las cifras contratadas por los inversores, quedando finalmente fijada esta primera emisión en 90 millones de euros. Un instrumento genuino de acceso al mercado abierto de inversores y una audaz innovación para un Grupo como el nuestro, esencialmente colectivo y privado en la composición de los recursos propios. En definitiva, permite incrementar los recursos económicos dirigidos a la estrategia de expansión en que estamos comprometidos, con una mayor solidez y una superior capacidad autónoma de crecimiento.

La alianza con "Los Mosqueteros" se tradujo en la creación al 50% de una sociedad, con una estructura única para la adquisición conjunta de productos básicos en España y en los mercados internacionales. La Sociedad, presidida por el Grupo Eroski, tiene su sede en Ginebra.



Eroski

El acuerdo contempla, asimismo, el desarrollo conjunto de colecciones de productos de marcas propias, la puesta en marcha de una estructura de importación conjunta fuera de la Unión Europea, la utilización común de plataformas logísticas, el intercambio de experiencias y la adhesión de Intermarché a la central de Compras del Grupo Eroski en España. El proyecto está abierto a otros operadores con similares valores y objetivos, caracterizados por su autonomía respecto a empresas con capitalización bursátil y por el protagonismo de las personas en la gestión de la empresa.

La cifra acumulada de ventas de ambos grupos superó el 2002 los 41.500 millones de euros, ocupando la tercera posición en el ranking europeo de la distribución. Los Mosqueteros lo integran 2.700 gerentes independientes y 112.000 trabajadores, con pre-

sencia en ocho países europeos. El Grupo Eroski está presente en España y sur de Francia, contando con 29.013 trabajadores, de los que 13.079 son trabajadores propietarios.

Dentro de la potenciación de nuevos negocios, el Grupo Eroski abrió la primera tienda de venta de coches en las instalaciones de su Centro Comercial Bilbondo, con el nombre de MultiAuto, dedicada a la comercialización multimarca de automóviles y productos asociados, como financiación, tasación del vehículo, seguro etc. Por otro lado, las Tiendas de Productos Financieros en Madrid, Bilbao, Abadiño y Pamplona, ampliaron la oferta bancaria a los productos de ahorro, tanto cuenta corriente como imposición a plazo fijo, completando la anterior oferta centrada básicamente en los créditos personales e hipotecarios.

Especial mención merece la consolidación del proyecto de perfumerías, con la compra de la cadena alicantina Nivel 10, de sólida posición en el Levante español y, ya iniciado el 2003, con la adquisición de la cadena aragonesa Dyper, configurando así una red comercial de 131 perfumerías y un equipo de 800 personas y convirtiéndose en el grupo líder del sector con capital netamente español.

En el ámbito de la calidad, hay que subrayar la adjudicación de la "Q de Plata a la Excelencia en la Gestión" a la Plataforma de Mercancías Generales del Grupo, situada en Elorrio, tras haber superado los 400 puntos según el modelo europeo EFQM, en una evaluación realizada por expertos de diferentes empresas y coordinada por la Fundación Vasca para el Fomento de la Calidad en la Gestión-Euskalit. El galardón reconoce la participación y el trabajo en equipo de los 400 trabajadores propietarios del Centro, la mejora continua de procesos, la colaboración con los proveedores y el respeto medioambiental.

Al igual que en años anteriores, la dimensión social continuó teniendo un peso específico en la actividad del Grupo: por segundo año consecutivo, más de medio centenar de ONGs españolas valoraron al Grupo Eroski como la empresa más solidaria por los programas desarrollados a favor de la integración de desfavorecidos y, por segundo año consecutivo, renovó el reconocimiento de empresa española mejor percibida por su acción social, según el ranking elaborado por Fundación Empresa y Sociedad.

Esta acción social fue organizada por Fundación Grupo Eroski, que cuenta con más de 516.000 socios en toda España y ha tenido 528.000 participantes en las actividades que organizadas. Entre éstas cabe destacar: la selección y apoyo financiero otorgado a tres proyectos de cooperación internacional al desarrollo; la suscripción del Pacto Mundial promovido por las Naciones Unidas, la organización de la II Quincena de Comercio Justo en los hipermercados Eroski de toda España; la realización, junto con el Banco de Alimentos de España, de la XII Campaña Nacional de Recogida de Alimentos para familias necesitadas; la ejecución en colaboración con Unicef de una

campaña de apoyo a la escolarización de niños en Bolivia; la participación, juntamente con la ONG Entreculturas, en la campaña mundial informativa por la educación; el convenio de colaboración firmado con Médicos Sin Fronteras con el objetivo de apoyar iniciativas solidarias y, finalmente, la II Convocatoria anual de becas de investigación científica dirigida a titulados superiores universitarios.

En el apartado más específicamente medioambiental hay que reseñar la elaboración de la primera Memoria Medioambiental, acorde con la larga trayectoria del Grupo en la sensibilización de los consumidores hacia el medio ambiente; la campaña informativa dirigida a promover esta sensibilización con el título de "Recicla tus hábitos" y la campaña informativa acerca de los productos ecológicos.■



Auzo Lagun

Esta Agrupación Agroalimentaria obtuvo en 2002 un incremento en su volumen de negocios del 23%, confirmando la evolución positiva de los últimos ejercicios.

Como actuaciones más relevantes hay que reseñar la inauguración de una nueva planta de producción de piensos compuestos de la cooperativa Miba, en la localidad

vizcaína de Etxebarria y la puesta en marcha de Multifood S. Coop., dedicada a la elaboración de comida preparada.

En el capítulo de nuevas actividades también requiere especial atención el nacimiento de GSR (Gestión de Servicios Residenciales S. Coop.), proyecto empresarial impulsado por MCC y Auzo Lagun, dirigido a la gestión inte-

gral de Centros Residenciales para Personas Mayores. Su objeto es ofertar, con el máximo nivel de profesionalidad y calidad, todos los servicios de atención sociosanitaria que demandan nuestros mayores.

En el plano interno, destacar el desarrollo de las Unidades Básicas de Salud Laboral y la evaluación del nivel de satisfacción de las personas en todas las Cooperativas de la Agrupación, consignándose importantes avances en ambos apartados. ■

**Investigación
y Formación**

Investigación

IKERLAN

Este Centro Tecnológico, especializado en el desarrollo integral de productos, obtuvo en 2002 unos ingresos de 13,7 millones de euros, de los que 8,3 millones correspondieron a proyectos de I+D bajo contrato con empresas y 4,4 millones a proyectos de investigación genérica y estratégica. La plantilla media ascendió a 181 investigadores y técnicos, además de 41 becarios, agrupados en las unidades operativas de Desarrollo de Producto, Procesos de Diseño y Producción y Energía.

Conforme al plan previsto, se culminaron las obras de ampliación y remodelación de las instalaciones de Mondragón con una inversión de 5,2 millones de euros, destacando la creación de una sala blanca para la actividad de microsistemas. Para su financiación se contó con ayudas procedentes de los Fondos Feder y de la Fundación MCC, de la que Caja Laboral es la principal entidad colaboradora.



Ikerlan

Dentro del Plan de Ciencia y Tecnología puesto en marcha por MCC, Ikerlan participa en siete proyectos, entre los que cabe señalar los correspondientes a las tecnologías inalámbrica, microsistemas y pilas de combustible. En el ámbito europeo, se realizó un importante esfuerzo para el posicionamiento ante el VI Programa Marco de investigación y desarrollo tecnológico de la Unión Europea.

En esta línea hay que mencionar la aprobación del proyecto Aware por parte de la Comisión Europea, en el que participa Ikerlan junto con MCC y otras entidades del País Vasco, además del land alemán de Renania del Norte-Westfalia, Tempere de Finlandia y Noruega. Su objetivo es el diseño de un plan común de I+D en tecnologías wireless, en aplicación del artículo 169 de las Regiones Europeas, que contempla el fortaleci-

miento del Espacio Europeo de Investigación en el área de las Tecnologías para la Sociedad de la Información, en tecnología inalámbrica.

Asimismo, Ikerlan participó en la creación de CIDAE, Centro de Investigación en Distribución Activa y Electrotecnologías, como Instituto universitario de investigación, junto con Mondragón Unibertsitatea, la Fundación Labein, las Agrupaciones de MCC de Ingeniería y Consultoría y Sistemas y Servicios, Cegasa y el Grupo Ormazabal. ■

IDEKO

Jdeko, Centro Tecnológico especializado en Máquina Herramienta, continuó impulsando la innovación en el sector, desarrollando proyectos conjuntos y consolidando equipos humanos pluridisciplinarios.

Internacionalmente, efectuó colaboraciones y acuerdos con reconocidos Centros de Excelencia, como WZL de Aquisgrán o el CRF de Turín, en tecnologías de alto impacto sobre el entorno productivo, destacando las de control integral de sistemas y procesos de mecanizado o los procesos de mecanizado ecológicos. En el entorno académico, se lanzaron cuatro nuevas tesis doctorales y diversos proyectos con Mondragon Unibertsitatea, la Escuela de Ingenieros de Bilbao y la Universidad de Navarra.

Los proyectos más representativos con empresas fueron: "Desarrollo e implementación de un sistema avanzado de monitorización en una fresadora Soraluze SV 6000", destinada al exigente mercado alemán; "Desarrollo de una rectificadora Danobat para brochas" incluyendo el software con cálculo directo, que ya se comercializa en el mercado; y "Desarrollo del sistema de medición y compensación automática de ángulo de plegado" para una plegadora de Goiti, en fase de comercialización.

Por otro lado, lideró cuatro importantes iniciativas: En MCC, los proyectos de "Transformación de Alto Rendimiento" y "Diseño de Productos Robustos y Fiables"; en

la CAV, el proyecto Aefar sobre Fabricación de Alto Rendimiento, que coordina la labor de la Red Vasca de Ciencia y Tecnología en esta área; en el Estado, la Red Española de Excelencia sobre Mecanizado de Alto Rendimiento y en Europa, la definición de la Red Europea de Excelencia en Mecanizado para el VI Programa Marco.

En 2002, Ideko ingresó 4,7 millones de euros, de los que un 64% correspondieron a proyectos de investigación bajo contrato y el resto a proyectos de investigación estratégica y precompetitiva. Estas metas se alcanzaron gracias al esfuerzo de 92 investigadores y 20 becarios. ■

MAIER TECHNOLOGY CENTRE (MTC)

MTC, incluido en la Red Vasca de Tecnología, es un Centro especializado en la investigación y desarrollo de piezas y conjuntos termoplásticos para los sectores de automoción, electrodoméstico, telefonía y electrónica de consumo. Actúa en el ámbito de la ingeniería concurrente, en estrecha colaboración con sus clientes, consolidando su posición como proveedor de desarrollo, en sintonía con los fuertes requerimientos del sector.

Su actividad se extiende a la investigación, los procesos de diseño, simulación, estilo, desarrollo y fabricación de utillajes para inyección, industrialización de piezas e investigación de nuevas tecnologías aplicables en su

ámbito de trabajo. En 2002, cerró el ejercicio con unos ingresos de 6 millones de euros y 103 puestos de trabajo, mayoritariamente ingenieros superiores y técnicos, dando también acogida a 19 becarios. ■

MIK

2002 fue el primer año de funcionamiento para este Centro de Investigación en Gestión Empresarial y Organizacional, que concluyó el ejercicio con una plantilla de nueve personas y unos ingresos de 544.000 euros, planteándose duplicar ambos conceptos el 2003.

Como aspectos más relevantes del ejercicio destacar: la adjudicación por parte del Gobierno Vasco del Programa Conex, dirigido a la investigación estratégica en el campo de la gestión empresarial; y, en el ámbito europeo, la actividad desplegada en "road maps" como Companion y Coconet, en "proyectos integrados" y "redes de excelencia".

MODUTEK

Este Centro Tecnológico se dedica al desarrollo de módulos y sistemas, con la ayuda de modernos equipos CAD, aunando el know-how de los Centros Tecnológicos de MCC, la aportación de la Universidad Mondragón y la experiencia industrial de la División Automoción. Sus socios son las Cooperativas Batz, Cikautxo, Maier y la

Fundación MCC, contando en el 2002 con una plantilla de 30 personas. Con la puesta en marcha de varios proyectos vinculados a diferentes áreas de automoción, va consolidando su actividad ante los clientes y perfilando su estrategia de futuro, en línea con la propia de la División de Automoción.

ORONA eic

En el marco de su nuevo proyecto empresarial y acorde con el protagonismo estratégico que otorga a la innovación, Orona decidió incorporar a su nueva organización una Dirección Corporativa de Innovación Tecnológica, con la misión de garantizar al Grupo productos y tecnologías competitivas en un mercado muy concentrado y dominado por multinacionales. El 2002 configuró una unidad de I+D orientada al corto y una nueva unidad avanzada, Orona eic (Elevator Innovation Centre), orientada hacia la investigación tecnológica y el desarrollo de producto para el sector de Elevación.

Constituida como Cooperativa de Servicios, Orona eic ha incorporado a Ikerlan y MU como socios colaboradores con los que ha firmado un convenio plurianual, integrándose asimismo en la Red Vasca de Ciencia y Tecnología, previendo contar con 45 titulados medios y superiores antes de finalizar 2003.

AOTEK

Promocionado por Fagor Automation, este Centro Tecnológico especializado en Automatización y Óptica, busca satisfacer las exigencias de incremento de productividad que demandan los modernos procesos de fabricación de maquinaria industrial -más rápidos, más precisos y más flexibles-, utilizando tecnologías de automatización y control y aplicando tecnología óptica a elementos de medición de muy alta precisión y resolución.

El principal objetivo de Aotek es lograr un mayor nivel tecnológico, mediante la especialización de investigadores en labores de desarrollo precompetitivo y captación de tecnología. A finales de 2002 contaba con 25 investigadores, todos ellos titulados superiores, planteándose duplicar esta cifra en dos años.

POLO DE INNOVACIÓN GARAIA

Este ambicioso proyecto responde al objetivo de crear un área de excelencia para la innovación y la tecnología, interrelacionando los esfuerzos de la Universidad, de los centros tecnológicos de empresa que se vayan creando y de las propias empresas. A finales de 2002, ya se había adquirido la práctica totalidad de los terrenos (430.000 m²), previéndose iniciar las obras a mediados de 2003.

Entretanto, en la nueva área del campus Garaia, inició el 2002 su actividad el MIK, Centro de Investigación en Gestión y se constituyeron otros dos Centros de Empresa: Edertek, Centro Avanzado de Materiales liderado por Fagor Ederlan y Koniker, Centro de Conformado liderado por Fagor Arrasate. También desarrollaron su actividad varios Laboratorios universitarios de investigación, dependientes de Mondragón Unibertsitatea. En conjunto, al finalizar el año, 70 personas realizaban su labor dentro del Polo Garaia. ■

Formación

MONDRAGON UNIBERTSITATEA

El 2002 Mondragón Unibertsitatea continuó avanzando en su estrategia de consolidación y desarrollo caracterizada fundamentalmente por: su nuevo modelo educativo, desarrollo comarcal y nuevo concepto de Campus universitario.

Su modelo educativo, materializado en el Proyecto Mendeberry, supone una reingeniería del proceso de enseñanza-aprendizaje donde, además de las capacidades técnicas, se plantea el desarrollo de competencias y valores para la formación integral de la persona. Se trata también de un modelo plurilingüe y orientado a las nuevas tecnologías de la información y la comunicación, habiéndose puesto en marcha en el curso 2002/2003 las primeras experiencias piloto en tres titulaciones.

El desarrollo comarcal se concreta en un sistema de relaciones que, teniendo como eje el sistema educativo, busca implicar a empresas e instituciones de la comarca, garantizando la accesibilidad social, la compaginación del estudio y el trabajo, el desarrollo de la Investigación y la Formación Continua, incidiendo en la promoción y desarrollo de la zona.

Con este enfoque, se puso en marcha el nuevo campus de la Escuela Politécnica Superior en Ordizia, fruto del convenio firmado con Goierrri Goi Maila Eskola y se firmaron acuerdos



Universidad de Mondragón

con Lea Artibai Ikastetxea y con Gestio Eskola para la implantación, en el curso 2002/2003, de la Ingeniería Técnica Mecánica opción Polímeros en Markina y de la Licenciatura en Administración y Dirección de Empresas en Elgoibar.

El modelo apuesta igualmente por el desarrollo de un nuevo concepto de Campus Universitario, abierto e interrelacionado con las empresas e integrado en la sociedad. A ello responde la directa implicación de M.U. en la configuración del Polo de Innovación Garaia, contribuyendo a "generar conocimiento" a través del trabajo conjunto entre Universidad, empresas y Centros de Investigación. Mencionar, en este sentido, el nacimiento del Instituto de Investigación Cidae en el que colaboran como socios tecnológicos Ikerlan y Labein, así como varias empresas del sector eléctrico y MCC.

En lo que concierne a la colaboración con Centros Tecnológicos y Sectoriales hay que subrayar la madurez alcanzada con Ideko, Ikerlan e Inasmet, desarrollando actuaciones conjuntas en Máquina Herramienta, Procesos de Fundición, Control Electrónico y Electrónica de Potencia, Sistemas de Información, Diseño e Ingeniería Mecánica, junto a la capacidad de innovar procesos clave en las empresas acerca de la concepción e industrialización del producto o los procesos de producción.

Reseñar, igualmente, la colaboración desarrollada con empresas que han decidido apostar fuertemente por la innovación: con Fagor Arrasate para la puesta en marcha del Centro de Conformado Koniker; con Orona para reforzar su Centro EIC; con Ulma Packaging para colaborar en el desarrollo de su Centro de I+D y con la Agrupación CHP

para canalizar las necesidades de innovación a través de la entidad Edertek.

Todo ello, unido a la ampliación de la oferta académica, con la puesta en marcha en el curso 2001/02 de dos nuevas titulaciones de Ingeniería Técnica en Telecomunicaciones -Telemática y Sistemas de Telecomunicación-, junto a la implantación en septiembre de 2002 de la Diplomatura de Secretariado de Dirección, hizo que un año más, se incrementara el número de alumnos, pasando de los 3.375 en el curso 2001/02 a los 3.563 matriculados en el 2002/03, sin incluir los alumnos de postgrado, con un aumento en el porcentaje total del 6%.

La formación de postgrado también elevó su oferta académica, con la implantación de nuevos masters y cursos experto universitarios en las áreas científico-técnica, de management, gestión industrial, humanidades aplicadas a la empresa y educación, ascendiendo a 23 los títulos propios ofertados durante el curso 2002/03.

Por último, los proyectos de investigación y la internacionalización, donde cada vez son más los alumnos que participan en los programas de intercambio académico, siguen siendo dos pilares fundamentales en el desarrollo de la Universidad. ■

OTROS CENTROS FORMATIVOS

Politeknika Ikastegia Txorierri atendió a 380 alumnos durante el curso 2001-2002 dentro de la enseñanza reglada e impartió 34 cursos de formación ocupacional y conti-



nua a los que asistieron 413 personas. En el ámbito de las nuevas tecnologías se diseñaron dos cursos de formación por Internet y se implantaron servicios Extranet orientados a la mejora en el acceso a la Bolsa de Trabajo y a los cursos de formación a empresas. En el área internacional, catorce alumnos realizaron estancias en empresas de Inglaterra, Francia e Irlanda del Norte, al amparo del Programa Europeo Leonardo.

Lea **Artibai Ikastetxea** firmó un acuerdo con Mondragón Unibertsitatea para la puesta en marcha del primer ciclo de Ingeniería Técnica Mecánica en la especialidad de Polímeros, legalizó la

Fundación Azaro y reguló todo lo relacionado con la actividad de I+D, Proyectos de Empresa y Servicios Técnicos. Asimismo, aprobó el nuevo modelo organizativo que servirá de marco para el desarrollo de la actividad docente en los próximos años.

CIM (Centro de Idiomas Mondragón), cumplimentó la demanda en el aprendizaje de idiomas de 3.368 alumnos: 1.263 dentro de la actividad de su División Académica, 955 a través de la División de Empresas, 600 en el Centro Bai&By de Vitoria y 550 en el Bai&By de San Sebastián.

Arizmendi culminó en el 2002 el proceso de fusión de sus cuatro cooperativas que sería refrendado a comienzos de 2003. En el área de las nuevas tecnologías, se incrementaron las aulas unidas a red y se organizaron planes formativos dirigidos al dominio de las tecnologías TICs. En el ámbito europeo, destacar la creación de Arinsup, Agrupación de Interés Económico realizada con el Instituto Insup de Aquitania, con la aprobación de un proyecto conjunto de colaboración por parte de Interreg III, para la configuración de un servidor pedagógico y la formación de personal y empresas en la metodología que implica su uso. ■

FORMACION DIRECTIVA

Otalora, Centro de Formación Cooperativa y Empresarial, llevó a cabo por vez primera el 2002 dentro de la Unidad de Desarrollo Directivo, un Programa de Desarrollo en Competencias Conversacionales con la participación de 15 gerentes de cooperativas, de nueve meses de duración y 2.400 horas. También organizó un Programa de Desarrollo de Equipos de Alto Rendimiento para Fagor Ederlan, con la participación de 70 personas y 5.600 horas de duración.

Al igual que otros años se llevó a cabo la 16ª edición del Master en Dirección de Empresas Cooperativas con 19 participantes y la tutela académica de la Facultad de Ciencias Empresariales de Mondragón Unibertsitatea, con una duración de 510 horas. Asimismo, se organizó un curso Superior de Dirección de Empresas de Distribución en el que participaron 16 personas, con una duración de 200 horas. ■

En el área de Formación Cooperativa se impartieron dos cursos "Ikas" a 32 titulados de reciente ingreso en cooperativas, se continuó con la aplicación del Sistema de Desarrollo de los Organos Sociales "Ordezkarri XXI" para Consejos Rectores, siendo utilizado por 99 rectores y se impartieron 10 seminarios para miembros de Consejos Sociales. En cuanto al Modelo de Acogida "Bazkide XXI" para las nuevas incorporaciones en las Cooperativas, se aplicó en 36 Cooperativas y contó con 1.383 participantes.

En Comunicación Interna, se siguió con la publicación mensual del T.U. Lankide y en el área de Estudios Sociológicos se continuó aplicando en las Cooperativas la encuesta de Satisfacción de las Personas. Por su parte, Difusión Cooperativa prosiguió con su labor de divulgación de la Experiencia Cooperativa, siendo cerca de 1.050 las personas que se acercaron a Otalora para conocer in situ las características del cooperativismo de Mondragón. ■

MONE, Mondragón Escuela de Negocios, dedicada a la formación y desarrollo de directivos, se creó el 2002, teniendo como socios y promotores a Mondragón Unibertsitatea, LKS y MCC Inversiones. Su oferta incluye: Programas Máster y Cursos Avanzados, Formación en la Empresa y Desarrollo Directivo, con la impartición de cursos y seminarios.

Entre las actividades llevadas a cabo en su primer año de andadura, cabe destacar: la organización de un "Curso Avanzado en Liderazgo" para la Confederación de Cooperativas Agrarias, celebrado en Madrid y dirigido desde LKS; la puesta en marcha de su programa estrella "MBA-Executive" impartido en la sede de Oñati; el Curso Experto en "Gestión de Proyectos", impartido por la Escuela Politécnica Superior de MU y un Curso especial sobre Banca y Bolsa impartido desde la Facultad de Empresariales de MU. ■



Estados Económicos y Patrimoniales
Estructura Organizativa
Organismos Sociales y Directivos



Estados Económicos y Patrimoniales de MCC al 31-12-02

En este capítulo del Informe Anual se va a ofrecer una visión global de Mondragón Corporación Cooperativa, a través de la presentación de sus estados económicos y patrimoniales totales al cierre de 2002, comparándolos con los del ejercicio precedente, a fin de conocer su evolución a lo largo del año.

La información que se presenta se refiere al Balance integrado del conjunto de los negocios existentes en el ámbito de la Corporación, así como al Valor Añadido generado por ellos en los dos últimos años.

Para la cuantificación de los estados integrados se ha procedido previamente a compensar los saldos intersocietarios cruzados entre los Grupos Financiero, Industrial y Distribución, habiéndose eliminado también los flujos económicos internos registrados durante el año, con objeto de poder delimitar la realidad de MCC frente al exterior.

EVOLUCION DEL BALANCE

El Balance de MCC al 31.12.02 acumulaba un volumen de recursos administrados de 15.337 millones de euros, tras haber crecido en 1.200 millones de euros en el propio ejer-

cio, un 8,5% en términos porcentuales, a lo que ha contribuido la incorporación de Ampo, Ecenarro y el Grupo Ulma a MCC producida durante el pasado año.

Balance de Mondragón Corporación Cooperativa

(Después de la Distribución de Excedentes Netos)

(millones de euros)

CONCEPTO	31.12.01		31.12.02		Variación anual	
	Importe	% distr.	Importe	% distr.	Importe	%
Activo						
Fijo	3.466	24,5	3.772	24,6	306	8,8
Circulante	10.671	75,5	11.565	75,4	894	8,4
Total Activo	14.137	100,0	15.337	100,0	1.200	8,5
Pasivo						
Fondos Propios	2.688	19,0	3.102	20,2	414	15,4
Socios Externos	159	1,1	128	0,8	-31	-19,5
Acreedores a Largo	1.728	12,3	2.182	14,3	454	26,3
Acreedores a Corto	9.562	67,6	9.925	64,7	363	3,8
Total Pasivo	14.137	100,0	15.337	100,0	1.200	8,5

El Grupo que más ha contribuido a esta expansión ha sido el Financiero, cuyo balance, tras los ajustes de consolidación de los saldos activos y pasivos de las cooperativas en Caja Laboral, se ha incrementado en 641 millones de euros, debido al crecimiento experimentado por el ahorro captado y el

crédito concedido a sus clientes por esta entidad financiera.

Los aspectos más reseñables de cada partida del balance de Mondragón Corporación Cooperativa al 31.12.02 son los que se especifican seguidamente:

Activo Fijo

El inmovilizado de MCC al cierre de 2002 se elevaba a 3.772 millones de euros, tras haber experimentado un incremento de 306 millones de euros (un 8,8%) durante el año.

Las inversiones netas totales acometidas en el ejercicio han quedado cuantificadas en 683 millones de euros, con una contracción del 22% sobre las realizadas en el ejercicio precedente, debido a las desinversiones que han tenido lugar en el Grupo Distribución. Por su parte, las amortizaciones aplicadas en 2002 han ascendido a 377 millones de euros, importe que supone un aumento del 23% sobre el registrado en el año anterior.

Activo Circulante

El activo circulante es la masa patrimonial de mayor dimensión y la que ha tenido una mayor progresión en cifras absolutas durante el año 2002 (894 millones de euros), siendo su incremento en términos relativos del 8,4%.

El 71% de dicho incremento ha procedido del Grupo Financiero y corresponde a la inversión bancaria de Caja Laboral, siendo la partida que ha experimentado una mayor expansión la de los créditos concedidos a clientes, la cual ha aumentado en el año en 829 millones de euros, principalmente en el apartado de créditos hipotecarios.

Le sigue en cuanto a crecimiento de esta masa patrimonial el Grupo Industrial, con un aumento anual de 335 millones de euros, propiciado por la expansión de su volumen de negocio y por la incorporación de las cooperativas anteriormente citadas.

Por el contrario, el Grupo Distribución ha comprimido su volumen de activo circulante en 76 millones de euros, como consecuencia de la mayor aceleración conseguida en la gestión de los stocks y de las cuentas deudoras.

Fondos Propios

Al finalizar el pasado ejercicio los Fondos Propios de MCC ascendían a 3.102 millones de euros, correspondiendo 1.553 millones de euros al Capital Social y los 1.549 millones de euros restantes a las Reservas.

En el transcurso del año los Fondos Propios se han fortalecido notablemente, al haber aumentado su dimensión en 414 millones de euros (un 15,4%). Este incremento ha estado originado por la rentabilidad del ejercicio y por la aplicación de una exigente política de capitalización de los Excedentes, ya que la

mayor parte de los resultados que se obtienen se reinvierten en los propios negocios con objeto de autofinanciar su desarrollo, y por la emisión de las aportaciones financieras subordinadas realizada por el Grupo Eroski, que ascendió a 90 M€.

El incremento más voluminoso de los Fondos Propios ha tenido lugar en el Grupo Industrial, donde han aumentado en 269 millones de euros, un 65% del total de MCC, incremento propiciado fundamentalmente por la rentabilidad alcanzada en el ejercicio y por la incorporación de nuevas sociedades a su perímetro de consolidación.

Socios Externos

En los últimos años MCC ha compaginado su crecimiento interno con el desarrollo de nuevas empresas en colaboración con otros socios, tanto en su expansión en el mercado nacional como en los internacionales, lo que ha propiciado un paulatino aumento de la participación de los socios externos en los negocios compartidos.

Estas participaciones externas se localizan principalmente en sociedades integradas en los estados consolidados de las cooperativas industriales y del sector de distribución, y su importe total ascendía a 128 millones de euros al 31.12.02, con una contracción del 19% sobre la situación al cierre del ejercicio precedente.

Acreeedores a Largo

El saldo de la financiación de MCC procedente de terceros con un plazo de vencimiento superior a un año ha experimentado un crecimiento de 454 millones de euros durante 2002 (un 26%), situándose en 2.182 millones de euros al cierre del ejercicio.

Este incremento ha estado protagonizado por el Grupo Financiero, el cual ha generado el 75% del mismo, a causa de la considerable expansión registrada por los saldos de las figuras de ahorro a plazo de Caja Laboral, en un contexto de tipos de interés a la baja y un aumento de la aversión al riesgo por parte de los ahorradores, ante el persistente mal comportamiento de la renta variable.

Acreeedores a Corto

Esta partida del balance ha tenido un moderado crecimiento durante el pasado ejercicio (363 millones de euros, un 3,8%). En el Grupo Financiero las preferencias de los ahorradores por las imposiciones a plazos dilatados ha limitado el incremento de los saldos a la vista y las imposiciones a plazos

cortos. En el Grupo Industrial se ha producido un aumento de los acreedores a corto plazo del 17%, en línea con la expansión del volumen de negocio, teniendo en cuenta que se han incorporado nuevas sociedades. En el caso del Grupo Distribución el exigible a corto se ha reducido en un 4,3% respecto al año anterior, al haberse conseguido recursos por otras vías, fundamentalmente por las desinversiones y por la emisión de las aportaciones financieras subordinadas.

Como elemento complementario del ahorro tradicional, también debe resaltarse en Caja Laboral la evolución regis-

trada por las figuras de ahorro externas al balance, principalmente fondos de inversión y de previsión, cuyo saldo se elevaba a 2.136 millones de euros a finales de 2002, tras haber experimentado un aumento del 2,8% respecto al cierre del ejercicio precedente.

EVOLUCION DEL VALOR AÑADIDO

Como complemento de la evolución del Balance de MCC, se presenta en el siguiente cuadro la composición de sus estados económicos durante los dos últimos años, estructurados según el formato de distribución del Valor Añadido.

Valor añadido generado por Mondragón Corporación Cooperativa

(millones de euros)

CONCEPTO	2001		2002		Variación anual	
	Importe	% distr.	Importe	% distr.	Importe	%.
Valor Añadido	2.089	100,0	2.421	100,0	332	15,9
Gastos de Personal	(1.222)	(58,5)	(1.413)	(58,4)	191	15,6
Rendimiento Interno	867	41,5	1.008	41,6	141	16,3
Gastos Financieros	(256)	(12,2)	(251)	(10,3)	(5)	(2,0)
Cash-Flow	611	29,3	757	31,3	146	23,9
Amortizaciones	(307)	(14,7)	(377)	(15,6)	70	22,8
Rtdos. de Explotación	304	14,6	380	15,7	76	25,0
Dotaciones y otros Rtdos.	31	1,5	(10)	(0,4)	(41)	(132,3)
Excedentes del Ejercicio	335	16,1	370	15,3	35	10,4

El Valor Añadido total generado por MCC en 2002 ha ascendido a 2.421 millones de euros, con un crecimiento del 15,9% sobre la cifra alcanzada el año anterior.

La aportación más cuantiosa a la cifra total de Valor Añadido la ha efectuado el Grupo Industrial (1.236 millones de euros, un 51% del conjunto), seguido a distancia por el Grupo Distribución (un 32%), correspondiendo el 17% restante al Grupo Financiero.

Los Gastos de Personal han experimentado un crecimiento del 15,6% sobre los registrados en 2001, reflejando el considerable aumento del empleo que ha tenido lugar dentro de MCC. A la retribución del personal se ha destinado el

58,4% del Valor Añadido total, con una reducción de una décima sobre la participación resultante el año anterior.

Por su parte, los Gastos Financieros se han contenido en 251 millones de euros, cifra algo inferior a la registrada en 2001, como consecuencia de la mejora de la estructura financiera tanto del Grupo Industrial como del de Distribución y de la tendencia descendente de los tipos de interés.

El importe de las amortizaciones aplicadas por MCC en 2002 ha ascendido a 377 millones de euros, con un incremento interanual del 23%, que se explica por las fuertes inversiones acometidas. El Grupo Industrial es el que reali-

za unas amortizaciones más elevadas (190 millones de euros, el 50% del total), seguido de cerca por el Grupo Distribución (169 millones de euros, el 45% del total).

Tras la detracción de todos los gastos señalados se desemboca en los Resultados de Explotación, cuyo importe se ha situado en 380 millones de euros, con una expansión del 25% sobre los logrados en 2001.

Los Resultados Ajenos a Explotación están compuestos por las dotaciones a provisiones, por los resultados atribuibles a los socios externos y por los resultados extraordinarios. Su

cuantía global ha quedado cuantificada en -10 millones de euros en 2002, frente a los 31 millones de euros registrados en 2001.

Tras estos movimientos, los Excedentes finales del ejercicio han quedado cifrados en 370 millones de euros, con un aumento del 10,4% sobre los conseguidos en 2001.

En el siguiente cuadro se muestra de forma resumida el destino que se ha otorgado a los Excedentes, comparándose con la distribución de 2001.

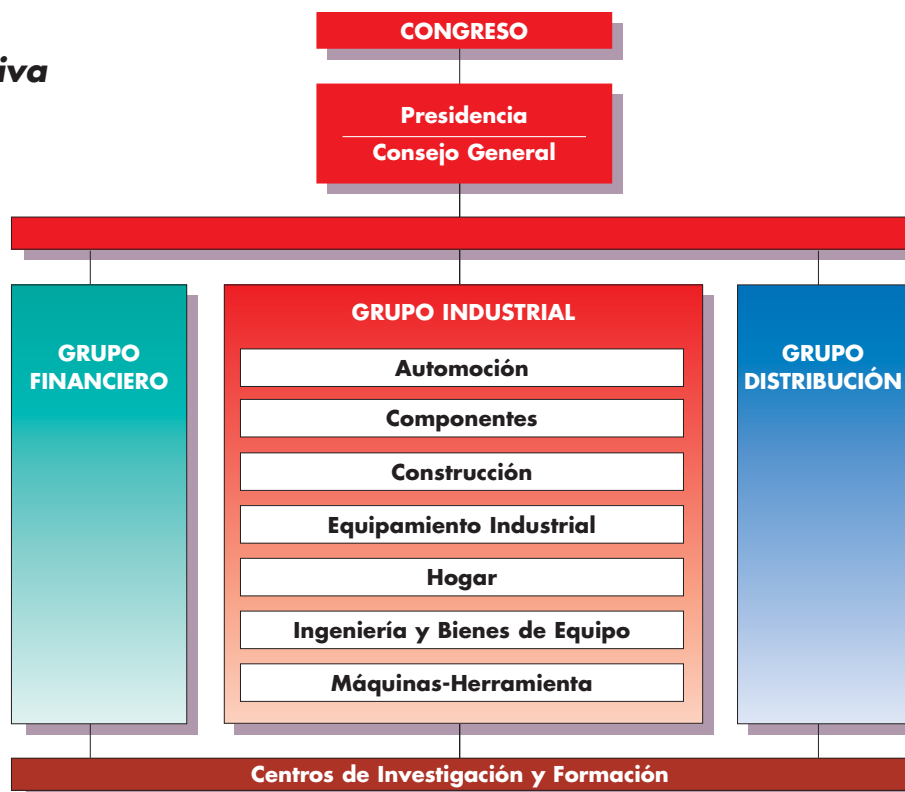
Destino de los excedentes de Mondragón Corporación Cooperativa

(millones de euros)

CONCEPTO	31.12.01		31.12.02	
	Importe	% distr.	Importe	% distr.
Impuesto de Sociedades	28	8,4	20	5,4
Fondo de Educación y Prom. Coop.	27	8,0	38	10,3
Inst. Aport. y Retor. Monetizados	75	22,4	101	27,3
Resultados Capitalizados	205	61,2	211	57,0
Total Excedentes del Ejercicio	335	100,0	370	100,0

Los tres primeros conceptos incluidos en el cuadro hacen referencia a las salidas de fondos al exterior, mientras que el último epígrafe informa sobre la importante capitalización de los Excedentes restantes, en forma de retornos cooperativos y fondos de reserva.

Estructura Organizativa



Organos Sociales y Directivos

COMISION PERMANENTE		CONSEJO GENERAL	
Presidente:	Otaegui, Juan M ^º	Presidente:	Catania, Jesús
Vicepresidente:	Salegui, Francisco	Vicepresidentes:	Aldekoa, José M ^º Dacosta, Constan Echeverría, Antonio Goikoetxea, J.Ramón Gómez-Acedo, Fernando Maiztegui, Jesús Olasolo, José Luis Otaegui, Juan M ^º Otaño, Iñaki
Vocales:	Alústiza, José Antonio Alvarez, Santiago Andrés, José Luis Ansoategui, Juan José Arrieta, Juan José Esnal, Jokin Gantxegi, Javier García, Javier Garnica, Agustín Gaztañaga, J. Domingo Herrera, Miguel Larramendi, José M ^º Madinagoitia, José Luis Markaide, Agustín Trancho Alberto Villaescusa, Emilio	Directores:	Gárate, José Ignacio Gisasola, José M ^º Herrasti, Jesús M ^º Laspiur, Miguel Angel Uzkudun, Juan M ^º
Secretario:	Celaya, Adrián	Secretario:	Celaya, Adrián

Consejo General



José Mº Aldekoa



Fernando Gómez-Acedo



Constan Dacosta



Jesús Maiztegui



José Luis Olasolo



Antonio Echeverría



Iñaki Otaño



J. Ramón Goikoetxea



José Mº Gisasola



Jesús Mº Herrasti



Miguel Angel Laspiur



Adrián Celaya



José Ignacio Gárate



Juan Mº Uzkudun



Juan Mº Otaegui
Presidente del
Congreso



Jesús Catania
Presidente del
Consejo General

Relación de Empresas de MCC



Grupo Financiero

Banca

ARO LEASING

C/ Gran Vía 35-6^a
48009 Bilbao
(Bizkaia)
Tel.: 34 944 244 350
Fax: 34 944 236 669

Actividad:

Arrendamiento financiero de bienes de inversión.

CAJA LABORAL

P^o José M^o
Arizmendiarieta s/n
20500 Mondragón
(Gipuzkoa)
Tel.: 34 943 719 500
Fax: 34 943 719 778
Servicio.de.Atencion.al.
Cliente@cajalaboral.es
www.cajalaboral.es

Actividad:

Banca.

Seguros

LAGUN ARO VIDA

Capuchinos de Basurto 6-2^o
48013 Bilbao
(Bizkaia)
Tel.: 34 944 798 300
Fax: 34 944 798 383
www.seguros lagunaro.com

Actividad:

Seguros de vida.

SEGUROS LAGUN ARO

Capuchinos de Basurto 6-2^o
48013 Bilbao
(Bizkaia)
Tel.: 34 944 798 300
Fax: 34 944 798 383
www.seguros lagunaro.com

Actividad:

Seguros Generales.

Previsión Social

LAGUN ARO

P^o José M^o
Arizmendiarieta s/n
20500 Mondragón
(Gipuzkoa)
Tel.: 34 943 790 100
Fax: 34 943 793 531
E-mail:
lagunaro@sarenet.es

Actividad:

Protección social a los cooperativistas.

LAGUNARO-MONDRAGON

P^o José M^o
Arizmendiarieta s/n
20500 Mondragón
(Gipuzkoa)
Tel.: 34 943 790 100
Fax: 34 943 793 531

Actividad:

Servicio mancomunado de prevención de riesgos laborales.



Grupo Industrial



AUTOMOCION

BATZ SISTEMAS

B^o Torrea 32-34
48140 Igorre (Bizkaia)
Tel.: 34 946 305 000
Fax: 34 946 305 020
E-mail: Batzscoop@batz.es

Actividad:

Conjuntos. Ensamblado de Carrocería. Frenos de Mano (palancas). Gatos Elevadores. Pedaleras. Puentes Traseros.

CIKAUTXO

B^o Magdalena 2, B
48710 Berriatua
(Bizkaia)
Tel.: 34 946 137 000
Fax: 34 946 137 040
E-mail:
cikautxo@cikautxo.es

Actividad:

Piezas moldeadas y sobremoldeadas por inyección. Mezclas de caucho.

CIKAUTXO CZ.

Letni, 3867
PSC 46801
Jablone Nad Nisou
República Checa
Tel. 00 42 042 8302224
Fax 00 42 042 8302239
E-mail: cikautxo@jn.cz

Actividad:

Piezas de caucho.

PARANOIA Ind. BORRACHA-CIKAUTXO

Av. Casa Grande, 1.731
Piraporinha CEP 09961-902 Diadema-SP.(Brasil)
Tel. 55 11 40666533
Fax 55 11 40666182
E-mail:
paranoia@paranoia.com.br
Participada al 14% por Cikautxo al 7% por MCC Inversiones y por Promoauto al 14%

Actividad:

Transformación del caucho.

ECENARRO

Amilaga Kalea, 15
20570 Bergara
(Gipuzkoa)
Tel. 34 943 769 235
Fax 34 943 765 637

Actividad:

Tornillos, espárragos, rótulas y piezas especiales.

FAGOR EDERLAN

Gaztanadui, 42
20540 Eskoriatza
(Gipuzkoa)
Tel.: 34 943 719 000
Fax: 34 943 719 001
E-mail: edersa@sarenet.es

Actividad:

Brazos de suspensión. Portamanguetas. Cásteres de mecanismos. Cásteres de Embrague. Tapas cajas de cambio. Discos Tambores. Calipers. Tapas de culata. Carcasa Diferencial. Cajas de Transmisión.

FAGOR EDERLAN DO BRASIL

Rodovia Fernao Dias,
Km. 887
Bairro Ponte Alta
CEP 37640-000
EXTREMA-MG-BRASIL
Tel.: 55 35 34355909
Participada al 100% por Fagor Ederlan y MCC Inversiones

Actividad:

Mecanización de piezas de automoción.

FAGOR FUNDIÇÃO BRASILEIRA

Rodavia Fernao Dias
Km. 887 Cx. postal 15
Bairro Ponte Alta
CEP 37640-000
EXTREMA-MG-BRASIL
Tel.: 55 35 34358200
Fax: 55 35 34358248
Participada por Fagor Ederlan y MCC Inversiones

Actividad:

Fundición de piezas y componentes automoción

FAGOR EDERLAN BORJA

Pol. Barbalanca, s/n
50540 Borja
(Zaragoza)
Tel.: 34 976 869620
Fax: 34 976 869642
E-mail:
a.lazaro@borja.fagorederlan.es
Participada al 100% por Fagor Ederlan

Actividad:

Conjuntos de automoción.

GALDAN

Pol. Ibarra, s/n
Alsasua, Navarra
Tel.: 34 948 563 675
Participada al 50% por Fagor Ederlan

Actividad:

Fundición de Aluminio.

AUTOMODULOS

Parque Tecnológico,
Ed. 103
48170 Zamudio
(Bizkaia)
Tel.: 34 944 209 370
Fax: 34 944 209 369
Participada por Batz Sistemas y Fagor Ederlan

Actividad:

Ejes completos para automóviles.

AUTOMODULOS ARAGON

Polígono Barbalanca
50540 Borja
(Zaragoza)
Tel.: 976 866 077
Fax: 976 866 078
E-mail:
automodulos.aragon@wanadoo.es

Actividad:

Montaje componentes de automoción.

FIT AUTOMOCION

Barrio San Juan, s/n
Apdo. 80
20570 Bergara
(Gipuzkoa)
Tel.: 34 943 769 044
Fax: 34 943 769 156
Participada al 66% por MCC Inversiones y Fagor Ederlan

Actividad:

Fabricación de Pinzas de Freno.

FPK

B^o San Antolín, 16
48170 Zamudio
(Bizkaia)
Tel.: 34 944 523 605
Fax: 34 944 522 156
E-mail: fpk@fpksa.com
Participada al 50% por MCC Inversiones

Actividad:

Soportes de montaje en plástico. Tapas de motor. Cápsulas de insonorización

LUZURIAGA TAFALLA

Tafalla (Navarra)
Tel.: 34 948 700 250
Fax: 34 948 702 054
E-mail:
central@vluzuriaga.es

Actividad:
Bloques y culatas de motor.

LUZURIAGA USURBIL

C/ Txiki-Erdi
20170 Usurbil
(Gipuzkoa)
Tel.: 34 943 370 200
Fax: 34 943 365 564

Actividad:
Carcasas de freno y brazos
de suspensión.

MAIER

Pol. Ind. Arabieta, s/n
Apdo. 103
48300 Gernika
(Bizkaia)
Tel.: 34 946 259 200
Fax: 34 946 259 219
E-mail:
maier@sarenet.es

Actividad:
Inyección de plástico.
Matrickería. Acabados:
Cromado, Serigrafía,
Termograbado, Tampografía,
Pintura, Láser, etc.

MAIER DO BRASIL

Estrada particular
Eiji Kikuti, 300
Bairro Cooperativa
CEP 0985-2040
Sao Bernardo do Campo-
SP-Brasil
Tel.: 55 11 43556700
Fax: 55 11 43556706
E-mail:
maierbrasil@nethall.com
Participada al 60% por
Maier y al 40% por
MCC Inversiones

Actividad:
Componentes plásticos.

MAIER NAVARRA

Polígono Ind. Elordi, s/n
31979 Iraizotz-Ultzama
(Navarra)
Tel.: 34 948 309 210
Fax: 34 948 309 333
E-mail:
maier.mgi@sarenet.es

Actividad:
Inyección de plásticos.

MAIER UK

Chaserwater Heaths
Industrial Area
Attwood Road
Burntwood
West Midlands WS7 8GJ
(Reino Unido)
Tel.: 00 44 1543 277460
Fax: 00 44 1543 278752
E-mail:
maieruk@muk.maier.es
Participada al 60% por
Maier y al 40% por
MCC Inversiones

Actividad:
Inyección de plástico y
acabados.

CHROMECCO

Lichfield Road
Brownhills
West Midlands WS8 6LH
(Reino Unido)
Tel.: 00 44 1543 453333
Fax: 00 44 1543 575402
Participada al 60% por
Maier y al 40% por
MCC Inversiones

Actividad:
Inyección de plástico y
acabados.

FERROPLAST

Polígono "A Granxa"
Parcela 2, Rua 1
36400 Porriño
(Pontevedra)
Apdo. 6015
36210 Vigo
Tel.: 34 986 342 020
Fax: 34 986 342 999
E-mail: ferroplast@asime.es
Participada al 51% por
Maier

Actividad:
Inyección de termoplásticos.

MAPSA

Ctra. Echauri, 11
31160 Orcoyen
(Navarra)
Apdo. 1002
31080 Pamplona
Tel.: 34 948 325 011
Fax: 34 948 325 323
E-mail:
gerencia@mapsa.net

Actividad:
Fabricación de Llantas de
Aluminio. Fabricación de
carcasas para Bomba de
Agua. Piezas de Aluminio
Fundidas por Baja Presión y
Gravedad.



COMPONENTES

CONSONNI

Bº Trobika, s/n
48100 Munguía
(Bizkaia) Apdo. 35
Tel.: 34 946 156 331
Fax: 34 946 156 281
E-mail: consonni@
consonni-scoop.es

Actividad:
Resistencias eléctricas para
lavado, calentadores de
agua, aparatos de
calefacción, pequeño
electrodoméstico y uso
industrial.

COPRECI

Avda. de Alava, 3
E-20550 Aretxabaleta
(Gipuzkoa)
Tel.: 34 943 71 94 99
Fax: 34 943 79 23 49
E-mail:
home@copreci.es
www.copreci.com

Actividad:
Grifos y termostatos para
cocinas, hornos y encimeras
a gas. Electrobombas,
programadores, presostatos
y controles electrónicos para
lavadoras y lavavajillas.
Controles electrónicos para
cocción eléctrica y de gas.
Componentes para estufas a
gas. Termostatos eléctricos
para lavadoras, convectores
y hornos eléctricos.

COPRECI DO BRASIL

Avda. Eurico Ambrogi
Santos 1900 A
Distrito Industrial de
Piracangagá
CEP: 12010-970
Taubaté-SP-Brasil
Tel.: 55 12 2861573
Fax: 55 12 2861553

Actividad:
Grifos para cocina a gas.

COPRECI MEXICO

C/Uno, nº 736 Z.I.
Guadalajara
Jalisco-México 44940
Tel.: +52 33 3 145 1963
Fax: +52 33 3 145 1056
E-mail:
fjmendoza@copreci.com.mx

Actividad:
Válvulas para barbacoas a
gas y grifos de cocción.

COPRECI SYSTEMS, s.r.l.

Via G. Galilei 12
31010 Mareno di Piave
(TV) Italia
Tel.: +39 043 8492531
Fax: +39 043 8492559
E-mail:
coprecisystems@linei.it

Actividad:
Rampas y tubings.

COPRECI VALENCIANA, S.A.

Lepanto 6
E-46930 Quart de Poblet
(Valencia)
Tel.: +34 96 1536165
Fax: +34 96 1536166
E-mail:
general@coprecivalencia.es

Actividad:
Quemadores de gas para
cocinas y encimeras.

COPRECI CZ

Komenského 274
793 68 Dvorce u
Bruntálu
Czech Republic
Tel.: 420 646 74 54 92
Fax: 420 646 74 54 95
E-mail: zerco@zerco.cz

Actividad:
Fabricación de Grifos y
sistemas de seguridad para
aplicaciones domésticos de
gas. Presostatos y termostatos
eléctricos para lavado.

EIKA

Etxebarria
Apdo. 20
E-48270 Markina
(Bizkaia)
Tel.: 34 946 167 732
Fax: 34 946 167 746
E-mail: eika@eika.es
www.eika.es

Actividad:
Resistencias eléctricas
blindadas. Placas eléctricas
de cocción. Focos de calor y
Controles Touch para
encimeras vitrocerámicas.

CZEIKA

Průmyslová, 3143/5
Prostějov (Rep. Checa)
Tel.: +420 508 360440
Fax: +420 508 360400
Participada al 100% por
Eika

Actividad:

Placas eléctricas para
cocinas.

FOUNDEIK

Nádražní, 50 Hlubocky-
Mariánské Údolí 783 66
(Rep. Checa)
Tel.: 00 420 685067560
Fax: 00 420 685067800
E-mail:
slevarna@foundeik.cz
Participada al 60% por
Eika y al 40% por MCC
Inversiones

Actividad:
Fundición.

EMBEGA

Pol. Industrial, s/n
Apdo. 63
E-31200 Estella
(Navarra)
Tel.: 34 948 54 87 00
Fax: 34 948 54 87 01
E-mail:
embega@embega.es
www.embega.com

Actividad:
Componentes metálicos y
decorativos. Juntas de
entancheidad por impresión
polimérica. Teclados de
membrana.

Relación de Empresas de MCC

FAGOR ELECTRONICA

Bº San Andres, s/n
Apdo. 33
20500 Mondragón
(Gipuzkoa)
Tel.: 34 943 71 25 26
Fax: 34 943 71 28 93
E-mail:
rf.sales@fagorelectronica.es
sc.sales@fagorelectronica.es
www.fagorelectronica.com

Actividad:

Semiconductores discretos para montaje axial y superficial SMD. Tecnología HYPERRECTIFIER. Sistemas para recepción TV analógica y digital: Receptores, Modulares, Amplificadores, Antenas parabólicas... Componentes de Distribución. Domótica. Subcontratación electrónica: circuitos de regulación y control para el sector de electrodomésticos y automoción.

FAGOR ELECTRONICS (THAILAND) LTD.

Wellgrow Industrial Estate
82 Moo 5 Bangna- Trad Highway Km. 36
Bangsamk-Bangpakong Chachoengsao
24180(Thailand)
Tel.: 00 66 38 570089 (90)
Fax: 00 66 38 570091
E-mail:
fagthai@loxinfo.co.th
Participada al 100% de Fagor Electrónica

Actividad:

Fabricación de componentes electrónicos

MANCHALAN

Avda. Castilla la Mancha, 11
E-19171 Cabanillas del Campo
(Guadalajara)
Tel.: 34 949 337 525
Fax: 34 943 337 526
E-mail:
home@machalan.com

Actividad:

Montaje de conjuntos y subconjuntos para electrodomésticos y automoción. Inyección de plástico

MATZ-ERREKA

Bº de Ibarreta, s/n
E-20577 Antzuola
(Gipuzkoa)
Tel.: 34 943 78 60 09
Fax: 34 943 76 63 75
E-mail:
matzerreka@matzerreka.mcc.es
www.matz-erreka.com

Actividad:

Transformación de plástico por inyección. Elementos de fijación. Automatismos para puertas y ventanas.

MATZ-ERREKA MEX*

Misión de Bucareli, 8
Parque Industrial Bernardo Quintana
Municipio El Marques CP 76249 Queretaro México
Tel.: +52 442 2216078
Fax: +52 442 2216080
www.matz-erreka.com

Actividad:

Transformación de plástico

ORKLI

Ctra. Zaldibia
E-20240 Ordizia
(Gipuzkoa)
Tel.: 34 943 80 50 30
Fax: 34 943 80 51 85
E-mail: home@orkli.com
www.orkli.com

Actividad:

Componentes de Seguridad, Regulación y Control para sistemas de calefacción, agua caliente sanitaria y fluidos. Sistemas de seguridad termoeléctrica para electrodomésticos a gas: Grupos electromagnéticos y termopares.

TAJO

Polígono Ind. Aranguren, 9
Bº Arragua
E-20180 Oiartzun
(Gipuzkoa)
Tel.: 34 943 26 00 00
Fax: 34 943 49 13 63
E-mail:
tajo@tajo.coop

Actividad:

Transformación de plásticos por inyección. Construcción de moldes para inyección de plástico.



CONSTRUCCIÓN

Sistemas de Elevación

ORONA

Pol. Ind. Lastaola
20120 Hernani
(Gipuzkoa)
Tel.: 34 943 551 400
Fax: 34 943 550 047
E-mail:
o-i.orona@sarenet.es

Actividad:

Fabricación e Instalación de Aparatos Elevadores: Ascensores, Escaleras Mecánicas, Mantenimiento y reparación de Aparatos Elevadores. Instalación y Mantenimiento de Puertas Peatonales.

Estructuras y Manutención

BIURRARENA

Pol. Bidebirtarte
Donostia Ibilbidea, 28
Apdo. 887
20014 Astigarraga
(Gipuzkoa)
Tel.: 34 943 554 350
Fax: 34 943 555 360
E-mail:
jlecheve@biurrarena.com

Actividad:

Maquinaria: Comercialización y S.A.T. de maquinaria de Obras Públicas. Medio ambiente: Proyecto y construcción de plantas de clasificación y recuperación (envases ligeros, RCD's, electrodomésticos y otras tecnologías) Contenedores soterrados.

ECOTÈCNIA

Amistat, 23-1º
08005 Barcelona
Tel.: 34 932 257 600
Fax: 34 932 210 939
E-mail:
ecotecnia@ecotecnia.com

Actividad:

Diseño, fabricación y mantenimiento de aerogeneradores y parques eólicos.

ECOTÈCNIA NAVARRA

Pol. Ind. de Buñuel,
Parcela G.1
31540 Buñuel
(Navarra)
Tel.: 94 883 20 12
Fax: 94 883 20 59
E-mail:
admon@ecotecnianv.com
www.ecotecnia.com
Participada al 25% por Ecotècnia

Actividad:

Ensamblaje de aerogeneradores.

CALDERERIA TORRES ALTAMIRA

Pol. Ind. El Pinar, s/n
49530 Corese
(Zamora)
Tel.: 34 980 500 610
Fax: 34 980 500 476
E-mail:
ecotecnia@ecotecnia.com
www.ecotecnia.com
Participada por MCC Inversiones, Ecotècnia Inversiones y Urssa.

Actividad:

Fabricación de torres para aerogeneradores.

VENDAVAL PROMOCIONES EOLICAS

Amistat, 23
08005 Barcelona
(Barcelona)
Tel.: 93 225 76 00
Fax: 93 221 09 39
E-mail:
jsanmarti@ecotecnia.com
www.ecotecnia.com
Participada al 40% por Ecotècnia y al 20% por MCC Inversiones

Actividad:

Promoción de Parques Eólicos

ROCHMAN

48210 Ochandiano
(Bizkaia)
Tel.: 34 945 450 075
Fax: 34 945 450 257
E-mail:
info@rochman.es

Actividad:

Rodillos. Instalaciones de manutención. Máquinas envase y embalaje.

URSSA

Campo de los Palacios
Apdo. 284
01006 Vitoria (Alava)
Tel.: 34 945 135 744
Fax: 34 945 135 792
E-mail: urssa@urssa.es
www.jet.es/urssa

Actividad:

Ingeniería, fabricación de estructuras metálicas.

Obras y materiales

ETORKI

Pol. Ind. Murga, 16
01479 Murga-Aiala
(Alava)
Tel.: 34 945 399 072
Fax: 34 945 399 223
E-mail:
etorki@coverlink.es

Actividad:

Escuadrías de pino Insignis.

LANA

C/ Santxolopetegui
Auzoa, 24
20560 Oñati
(Gipuzkoa)
Tel.: 34 943 780 111
Fax: 34 943 783 222
E-mail:
info@lana-scoop.es
www.lana-scoop.es

Actividad:

Tablero de encofrar.
Tablero para muebles.
Tablero tres estratos.
Tablero de uso estructural.

Grupo Ulma

ULMA C y E

Pº Otadui, 3 Apdo. 13
20560 Oñati
(Gipuzcoa)
Tel.: 34 943 034 900
Fax: 34 943 034 920
www.ulma.es

Actividad:

Invernaderos.
Sistemas Industrializados
para la Construcción.
Sistemas de envase
y Embalaje.

ULMA FORJA

Bº Zubillaga, Apdo. 14
20560 Oñati
(Gipuzcoa)
Tel.: 34 943 780 552
Fax: 34 943 781 808
www.ulma.es

Actividad:

Bridas y Fittings.

ULMA HORMIGON POLIMERO

Bº Zubillaga, 89
Apdo. 20
20560 Oñati
(Gipuzcoa)
Tel.: 34 943 780 600
Fax: 34 943 716 469
www.ulma.es

Actividad:

Prefabricados para la
Construcción.

ULMA MANUTENCION

Pº Otadui, 8 Apdo. 32
20560 Oñati
(Gipuzcoa)
Tel.: 34 943 782 492
Fax: 34 943 782 910
www.ulma.es

Actividad:

Almacenes Automáticos.
Carretillas Elevadoras.



EQUIPAMIENTO INDUSTRIAL

Ocio y Deporte

DIKAR

Urarte Kalea, 26
Apdo. 193
(Pol. Ind. San Lorenzo)
20570 Bergara
(Gipuzkoa)
Tel.: 34 943 765 548
Fax: 34 943 760 814
E-mail: comercial@dikar.es

Actividad:

Armas de avancarga.

SHANGHAI WINGROUP LEISURE AND SPORTS EQUIPMENT

Mengjing, Village,
Huangdu Town
Jinding District, Shanghai
P.R. China
Tel.: 8621 59594169
Fax: 8621 59594769

Actividad:

Aparatos de gimnasia.

WINGROUP

Apartado 168
Urarte, 14
20570 Bergara
(Gipuzkoa)
Tel.: 34 943 769 056
Fax: 34 943 769 178
E-mail:
comercial@wingroup.com

Actividad:

Tiendas de camping y
aparatos de gimnasia.

EREDU

Ola Auzoa, 4
20267 Legorreta
(Gipuzkoa)
Tel.: 34 943 806 100
Fax: 34 943 806 374
E-mail: eredu@eredu.com

Actividad:

Muebles metálicos para
campo, playa y jardín.
Mueble interior de diseño
moderno.

ORBEA

Pol. Ind. Goitondo
48269 Mallabia
(Bizkaia)
Tel.: 34 943 171 950
Fax: 34 943 174 397
E-mail:
orbea@sarenet
www.orbea.mcc.es

Actividad:

Bicicletas.

Componentes y Equipos Técnicos

AMPO

Bº Katea, s/n.
Idiazabal (Gipuzcoa)
Tel.: 34 943 188 000
Fax: 34 943 188 130

Actividad:

Fundición de acero y tubo
centrifugado para valvulería
industrial-AMPO.
Válvulas industriales para
petroquímica, gas natural,
energía y alúmina-POYAM.

EDERFIL

Pol. Industrial, s/n
20250 Legorreta
(Gipuzkoa)
Tel.: 34 943 806 050
Fax: 34 943 806 349
E-mail:
ederfil@facilnet.es

Actividad:

Conductores eléctricos.

HERTELL

Poligono Industrial, 2
20267 Ikastegieta
(Gipuzkoa)
Tel.: 34 943 653 240
Fax: 34 943 653 332
E-mail: info@hertell.net
www.hertell.net

Actividad:

Fabricación de bombas de
vacío, válvulas y accesorios
para cisternas.

IRIZAR

San Andrés, 6
20216 Ormaiztegui
(Gipuzkoa)
Tel.: 34 943 809 100
Fax: 34 943 889 101
E-mail: irizar@irizar.com
www.irizar.com

Actividad:

Carrozado de autocares de
lujo de larga y media
distancia.

IRIZAR DO BRASIL

Rodobia Mal. Rondon,
Km. 252,5
CEP 18603-970
Botucatu-SP-Brasil
Tel.: 55 14 68028000
Fax: 55 14 68028001
E-mail:
irizar@irizar.com.br

Actividad:

Fabricación de autobuses.

IRIZAR TVS

Trichy Road, Viralimalai
621316 Tamil Nadu
(India)
Tel.: 00 91 4339 20393
Fax: 00 91 4339 20236
E-mail:
tuscoach@tr.dot.net.in

Actividad:

Carrocería de
autobuses/autocares.

IRIZAR MAGHREB

Oulja, Km 0.300
Sale - Morocco
Tel.: 212 7 81 01 15
Tel.: 212 7 81 01 13

Actividad:

Fabricación de autobuses.

IRIZAR MÉXICO

Parque Ind. Bernardo
Quintana
Parcelas 7 al 12-
Manzana 14
Municipio El Marqués
Queretaro-México
Tel. 00 52 42 382500
Fax 00 52 42 215395
E-mail:
pmezabal@irizar.com.mx

Actividad:

Fabricación de autobuses.

TIANJIN IRIZAR COACH

218 Hong Qi
Nankai District
Tianjin (China)
Tel.: 86 022 761 3041
Fax: 86 022 761 3345
Participada al 36% por
Irizar.

Actividad:

Fabricación de autobuses.

Relación de Empresas de MCC

UROLA

Urola-Kalea, s/n
Apdo. 3
20230 Legazpia
(Gipuzkoa)
Tel.: 34 943 737 003
Fax: 34 943 730 926
E-mail:
transformado@urola.com
maquinaria@urola.com
www.urola.com

Actividad:

Construcción de máquinas de soplado para la fabricación de envases huecos de termoplásticos. Fabricación de moldes de soplado. Transformación del plástico por extrusión. Transformación del plástico por inyección. Transformación del plástico por soplado. Transformación del plástico por inyección-soplado.

Servicios Industriales

ALECOPI

Loramendi, s/n
20500 Mondragón
(Gipuzkoa)
Tel.: 34 943 712 405
Fax: 34 943 799 212
E-mail:
alecop@alecop.es
www.alecop.mcc.es

Actividad:

Equipamiento didáctico técnico. Instalaciones eléctricas prefabricadas.

PRODESO

Uribe Auzoa, 10
202500 Mondragón
(Gipuzkoa)
Tel.: 34 943 712 630
Fax: 34 943 711 717
E-mail: prodeso@ctv.es

Actividad:

Sistemas Educativos y de Formación. Consultoría y Asistencia Técnica Educativa. Material Didáctico. Centros Tecnológicos y de Investigación. Centros de Creación de Empresas e Innovación. Consultoría General.

ALKARGO

Bº Belako, s/n
Apdo 102
48100 Mungia (Bizkaia)
Tel.: 34 946 740 004
Fax: 34 946 744 417
E-mail:
alkargo@alkargo.es

Actividad:

Transformadores de distribución. Transformadores de media potencia. Autotransformadores. Transformadores secos encapsulados.

COINALDE

Concejo, 10
01013 Vitoria
(Alava)
Tel.: 34 945 264 288
Fax: 34 945 253 997

Actividad:

Puntas. Alambre. Malla metálica.

ELKAR

Larrondo Beheko
Etorbidea, Edif. 4
48180 Loiu
(Bizkaia)
Tel.: 34 944 535 205
Fax: 34 944 535 776
E-mail: elkar@mondragongraphics.com
www.mondragongraphics.com

Actividad:

Catálogos industriales. Libros. Folletos publicitarios. Memorias. Revistas. Productos gráficos en general.

LITOGRAFIA DANONA

Pol. Ugaldetxo, s/n
20180 Oiartzun
(Gipuzkoa)
Tel.: 34 943 491 250
Fax: 34 943 491 660
E-mail: danona@mondragongraphics.com
www.mondragongraphics.com

Actividad:

Catálogos. Revistas. Libros. Carteles. Folletos. Memorias.

ROKOT INDUSTRIA GRÁFICA

Pol. Industrial Txirrita-
Maleo. Pabellón 11
Pol. Ugaldetxo, s/n
20100 Rentería
(Gipuzkoa)
Tel.: 34 943 344 614
Fax: 34 943 524 767
E-mail: rotok@mondragongraphics.com
www.mondragongraphics.com

Participada al 37% por MCC Inversiones y al 38% por Keslan, Danona y Elkar

Actividad:

Rotativa.

OIARSO

Bº Zikuñaga, 57-F
Polígono Ibarluze
20128 Hernani
(Gipuzkoa)
Tel.: 34 943 335 020
Fax: 34 943 335 210
E-mail:
oiarso@oiarso.com

Actividad:

Destinados al sector sanitario: Equipo de infusión. Equipo de transfusión. Catéteres. Epicraneales. Alimentación enteral. Alimentación parenteral. Accesorios y conextología. Sondas. Equipos de anestesia. Kit antisida.

OSATU

Travesía de Padure, s/n
48240 Berriz
(Bizkaia)
Tel.: 34 946 225 399
Fax: 34 946 225 391
E-mail: osatu@osatu.com
www.osatu.com

Actividad:

Equipos electro-médicos: Desfibriladores básicos, con monitor y registros, con marcapasos y pulsioxímetro, semiautomáticos.



Electrodomésticos

DOMUSA

Bº San Esteban, s/n
20737 Régil
Apdo. 95 - 20730
Azpeitia
Tel.: 34 943 813 899
Fax: 34 943 815 666

Actividad:

Calderas Individuales.

EDESA

Cervantes, 45
48970 Basauri
(Bizkaia)
Tel.: 34 944 491 200
Fax: 34 944 495 096
www.edesa.mcc.es

Actividad:

Aparatos electrodomésticos línea blanca.

FAGOR ELECTRODOMESTICOS

Bº San Andrés, s/n
Apdo. 49
20500 Mondragón
(Gipuzkoa)
Tel.: 34 943 719 100
Fax: 34 943 796 881

E-mail:
fagorelectrodomesticos@mcc.es
www.fagorelectrodomesticos.mcc.es

Actividad:

Cocinas. Hornos. Campanas. Hornos Microondas. Aire Acondicionado. Frigoríficos y Congeladores. Lavadoras. Secadoras y Lavavajillas. Calentadores. Termos. Acumuladores. Calderas. Muebles de Cocina y Menaje.

ELCO-BRANDT

7 rue Henri Becquerel
92500 Ruel Malmaison
(Francia)
Tel.: 00 33 1 47 166886
Fax 00 33 1 47 166898
Participada al 100% de Fagor Electrodomésticos

Actividad:

Fabricación de electrodomésticos.

EXTRA ELECTROMENAGER

Avenue Hassan II
BP 179 Mohammedia
(Marruecos)
Tel.: 212 2 3327412
Fax 212 2 3327425
Participada al 100% de Fagor Electrodomésticos

Actividad:

Fabricación de electrodomésticos.

GEYSER GASTECH

Bº San Juan s/n
Apdo. 151
20570 Bergara
(Gipuzkoa)
Tel.: 34 943 769 004
Fax: 34 943 767 136
Participada al 50% de Fagor Electrodomésticos

Actividad:

Calentadores de Agua a Gas.

MC LEAN

Valentín Gomez, 151
1706 Haedo
Prov. Buenos Aires
(Argentina)
Tel.: 54 114 44898905
Fax: 54 114 49890942
E-mail:
mcleanmk@satlink.com
Participada al 50% por Fagor Electrodomésticos y MCC Inversiones

Actividad:

Fabricación de electrodomésticos.

WROZAMET

Zmigrodzka 143 St.
Wroclaw (Polonia)
Tel. 00 4822 6398985
Fax 00 4822 6398985
E-mail:
jugarte@wrozamet.pl
Participada al 75,96%
por MCC Inversiones y
Fagor Electrodomésticos

Actividad:

Fabricación electrodomésticos.

Muebles

COINMA

Vitoribidea 4-Z.I.
Ali - Gobeo
01010 Vitoria (Alava)
Tel.: 34 945 241 616
Fax: 34 945 240 637
E-mail:
coinnacc@sarenet.es
www.sidi.es/coinma

Actividad:

Muebles de oficina.

COINMA INDIA

41, Sector 18, Udyog
Vihar, Gurgaon
122001 Haryana (India)
Tel.: 91 124 6348245
Fax: 91 124 6346870
E-mail:
coinmaindia@satyam.net.in
www.interiorsespania.com

Actividad:

Mobiliario de Hogar
y de Oficina.

DANONA

Anardi Area, 2
Apdo. 42
20730 Azpeitia
(Gipuzkoa)
Tel.: 34 943 815 900
Fax: 34 943 151 481
E-mail:
danona@danona.com
www.danona.mcc.es

Actividad:

Salones en chapa y melami-
na. Comedores en chapa y
melamina. Dormitorios en
chapa y melamina. Dormi-
torios juveniles en chapa y
malamina. Sofás tapizados.

Equipamiento Comercial

FAGOR INDUSTRIAL

Santxolopetegui, 22
Apto. 17
20560 Oñati
(Gipuzkoa)
Tel.: 34 943 718 030
Fax: 34 943 718 181
E-mail:
info@fagorindustrial.com
www.fagorindustrial.com

Actividad:

Lavavajillas 300 a 3.000
platos/h. Lavavasos.
Lavadoras 7-10-14-25-50
kg. Cocinas. Marmitas.
Sartenes basculantes.
Freidoras. Fry-tops. Hornos
o convección y mixtos (gas
y eléctricos). Frío comercial.

FAGOFRI

Ctra. Córdoba-Málaga
km. 8
14900 Lucena
(Córdoba)
Tel.: 34 956 516 179
Fax: 34 957 515 621
Participada al 51% por
Fagor Industrial

Actividad:

Electrodomésticos.

KIDE

Pol. Gardotza, s/n
48710 Berriatua
(Bizkaia)
Tel.: 34 946 833 510
Fax: 34 946 833 133
E-mail:
kide@kide.com

Actividad:

Paneles aislantes y puertas
para cámaras frigoríficas,
recintos refrigerados,
minicámaras.



Automatización y Control

FAGOR AUTOMATION

Bº San Andrés s/n
Apdo. 144
20500 Mondragón
(Gipuzkoa)
Tel.: 34 943 719 200
Fax: 34 943 791 712
E-mail: info@
faborautomation.es
www.fagorautomation.com

Actividad:

Sistema de control numérico
(CNC). Visualizadores
digitales de cotas. Sistemas
de captación lineales y
rotativos. Sistemas digitales
de regulación y motores.

Ingeniería y Consultoría

e-LKS

Avda. La Cerrada, 37
39600 Maliaño
(Cantabria)
Tel.: 34 942 261 096
Fax: 34 942 260 506
E-mail: enyca@enyca.es
www.enyca.es
Participada al 66,6%
por la AIC, MSI y MCC
Inversiones.

Actividad:

Ingeniería de
Telecomunicaciones.

MONDRAGON CONET

Iturroz, 21 bajo
20500 Mondragón
(Gipuzkoa)
Tel.: 943 712 727
Fax: 943 711 750
E-mail:
conet@conetion.com
www.conetion.com
www.krisol.com
Participada al 62% por
la AIC, y al 38% MCC
Desarrollo

Actividad:

Servicios de Conectividad y
Conteni

LKS CDEE

General Arrando, 40-3º
28010 Madrid
Tel.: 34 913 191 299
Fax: 34 913 198 102
E-mail:
lks@lksconsultoria.es
Participada al 73% por la
AIC, LKS, S. Coop.

Actividad:

Consultoría.

LKS CONSULTORES

Pº José Mº
Arizmendiarieta, 5
20500 Mondragón
(Gipuzkoa)
Tel.: 34 943 770 335
Fax: 34 943 771 012
E-mail:
lksmondr@lks.es

Actividad:

Asesoramiento a Dirección,
Soluciones Concretas,
Formación en Estrategia,
Calidad y Mejora
Continua, Marketing,
Organización y RRHH,
Ingeniería Industrial y
Logística, Económico-
Financiero.
Auditoría de cuentas.

LKS CINYMA

Plaza Europa, 5º. 1º B
15707 Santiago de
Compostela (A. Coruña)
Tel.: 981 566 299
Fax: 981 558 435
E-mail:
santiago@lksgalicia.com
Participada al 90% por
AIC, LKS y LKS Ingeniería

Actividad:

Ingeniería Civil,
Ingeniería de Edificación,
Consultoría.

LKS IAMM

Almda. Doctor Areilza,
56 -1º Centro
48010 Bilbao
Tel.: 944 702 080
Fax: 944 701 107
E-mail:
lksinves@euskalnet.net
Participada al 60% por LKS

Actividad:

Investigación de
mercados

LKS INGENIERIA

Pº José Mº
Arizmendiarieta, 5
20500 Mondragón
(Gipuzkoa)
Tel.: 34 943 712 488
Fax: 34 943 793 878
E-mail:
lks.ingenieria@mcc.es
www.lksingenieria.mcc.es

Actividad:

Consultoría en ingeniería.
Diseño Industrial.
Ingeniería civil.
Edificaciones.

LKS INTELCOM

Polígono Basabe
FO, 2º p.
20550 Aretxabaleta
(Gipuzkoa)
Tel.: 34 943 712 451
Fax: 34 943 712 351
E-mail: intelcom@
lksingenieria.es
Participada al 100% por
LKS Ingeniería, MSI y AIC.

Actividad:

Ingeniería,
Telecomunicaciones.

EDE

Parque empresarial Inbisa
Edificio C.
Polígono Aurrera M8
48510 Trapagarán
(Vizcaya)
Participada al 70% por
LKS Ingeniería.

Actividad:

Consultoría y
Aprovisionamientos
Energéticos, Cogeneración,
Ingeniería de Instalaciones
y Procesos.

MACLA

Plaza de
Escabazabal, 8-6º
31600 Burlada
(Navarra)
Tel.: 34 948 363 456
Fax: 34 948 136 694
Participada al 46% por
LKS Ingeniería.

Actividad:

Ingeniería Civil,
Ingeniería de Edificación,
Consultoría Urbanística,
Consultoría de Medio
Ambiente.

Relación de Empresas de MCC

LKS TASACIONES

Pol. Basabe, Edificio F
20550 Aretxabaleta
(Gipuzkoa)
Tel.: 943 712 100
Fax: 943 797 735
E-mail: tasaciones@
lksingenieria.es
www.lks.es
Participada al 90% por
LKS Ingeniería.

Actividad:

Valoración de inmuebles
activos y derechos.
Asesoramiento inmobiliario.
Gestión inmobiliaria.

LKS STUDIO

Almagro, 15 - 5ª planta
28010 Madrid (Madrid)
Tel.: 917 022 474
Fax: 917 022 475
E-mail: s@lksstudio.com
Participada al 60% por
LKS Ingeniería y AIC.

Actividad:

Gestión de Proyectos de
Edificación

INDISER

Plaza Alférez
Provisional, 3 entreplanta
26001 Logroño
(La Rioja)
Tel.: 941 221 318
Fax: 941 226 558
E-mail:
indiser@indiser.com
Participada al 100% por
LKS Ingeniería.

Actividad:

Ingeniería Proyectos de
Bodegas

MSI

MONDRAGON SISTEMAS DE INFORMACION

Ama kandida, 21
(Denac)
20140 Andoain
(Gipuzkoa)
Tel.: 34 943 594 400
Fax: 34 943 590 536
E-mail:
arechavaleta@msi.mcc.es
andoain@msi.mcc.es

Actividad:

Sistemas y Servicios para la
Informática.

SEI

Le Forum
64116 Bayonne CEDEX
(Francia)
Tel.: 33 559 580 000
Fax: 33 559 580 199
E-mail: sei@eureka.
archimedia.fr

Participada al 100% por
MSI y AIC.

Actividad:

Informática y desarrollo de
software.

I3S

Plaza del Museo, 1-3ª
48009 Bilbao
Tel.: 34 944 241 993
Fax: 34 944 238 348
Participada al 51% por
MSI, MCC Inversiones, y
AIC.

Actividad:

Asesoría y venta de
servicios informáticos.

ONDOAN

Parque Tecnológico
Edif. 101 módulo C
48170 Zamudio
(Bizkaia)
Tel.: 944 522 313
Fax: 944 521 047
E-mail: info@ondoan.com
Delegación en Gipuzkoa:
Polígono Basabe, F05
20550 Aretxabaleta
(Gipuzkoa)
Tel.: 943 771 587
Fax: 943 771 684
E-mail: aretxabaleta
@ondoan.com

Actividad:

El diseño y el desarrollo de:
Proyectos de Ingeniería y
Dirección de Obras,
ejecución y mantenimiento
de instalaciones generales,
planes de emergencia y
autoprotección y sistemas
llave en mano. El Servicio
de Consultoría y Asesoría
Medioambiental. El Servicio
de Consultoría y Asesoría
en Prevención de Riesgos
Laborales. Mantenimiento y
reparación de instalaciones
generales en edificios
industriales y servicios.

ONDOAN SERVICIOS

Parque Tecnológico
Edif. 101 módulo C
48170 Zamudio
(Bizkaia)
Tel.: 944 522 270
Fax: 944 521 047
Participada al 100% por
Ondoan, S.Coop.

Actividad:

Gestión mantenimiento de
Instalaciones

Conformado y Ensamble

BATZ TROQUELERIA

Bª Torrea 32 - 34
48140 Igorre
(Bizkaia)
Tel.: 34 94 6315 707
Fax: 34 94 6315 566
E-mail:
bosco.diez@teleline.es

Actividad:

Fabricación de troqueles.

MATRICI

Polígono Ugaldeburu II
48170 Zamudio
(Bizkaia)
Tel.: 34 946 002 020
Fax: 34 944 522 225

Actividad:

Fabricación de troqueles.

Deformación

AURRENAK

Vitorialanda 15
Ali - Gobeo
01010 Vitoria
Tel.: 34 945 244 850
Fax: 34 945 246 912
E-mail:
ak@aurrenak.com

Actividad:

Uillaje para las diferentes
tecnologías de fundición de
hierro y aluminio en el
mercado de automoción.

FAGOR ARRASATE

Bª San Andrés, 20
Apdo. 18
20500 Mondragón
(Gipuzkoa)
Tel.: 34 943 719 999
Fax: 34 943 799 677
E-mail: fagorarrasate@
fagorarrasate.com
www.fagorarrasate.mcc.es

Actividad:

Prensas y sistemas de
estampación. Sistemas
de procesado de banda.
Sistemas de fabricación de
piezas metálicas complejas
en continuo. Sistemas
de fabricación de tubo
soldado y sistemas de
fabricación de perfiles.
Troqueles transfer, progre-
sivos y convencionales.
Ingeniería y consultoría.

FAGOR SISTEMAS

Polígono Industrial
Basabe, pab. E.
Apdo. 198
20550 Aretxabaleta
(Gipuzkoa)
Tel.: 34 943 712 080
Fax: 34 943 712 210
E-mail:
info@fagorsistemas.es

Actividad:

Sistemas de montaje
automático. Robótica.

MONDRAGON ASSEMBLY

Parc d'activités le
Pradines
84100 Orange
France
Tel.: 33 49 0111 660
Fax: 33 49 0511 887
E-mail:
Info@cima-robotique.com
Participada al 99% de
Fagor Sistemas

Actividad:

Sistemas de montaje
automático. Robótica.

DIMAQ TORELLO

Mas les Vinyes, 18
08570 Torello
(Barcelona)
Tel.: 34 948 504 262
Fax: 34 938 594 062
E-mail: dimaq@dimaq.es
Participada al 50% de
Fagor Sistemas

Actividad:

Sistemas de montaje
automático.

ONA-PRES

Pol. Industrial
Ugaldeuren II
Bª San Antolín, s/n
48170 Zamudio
(Bizkaia)
Tel.: 34 944 523 808
Fax: 34 944 523 980
E-mail:
onapr001@sarenet.es

Actividad:

Prensas hidráulicas.



MÁQUINAS
HERRAMIENTA

Máquinas- Herramienta (Arranque)

DANOBAT

Arriaga kalea, 21
Apdo. 28
E-20870 Elgoibar
(Gipuzkoa)
Tel.: 34 943 740 250
Fax: 34 943 743 138
E-mail:
izubia@danobat.com
www.danobat.com

Actividad:

Rectificadoras: CNC,
cilíndricas, exteriores e
interiores, superficies planas,
puente y especiales de
aeronáutica. Sierras
horizontales y verticales con
sistemas de almacenaje.
Tornos: CNC, centros de
torneado, verticales.
Manipulación automática.

DANOMAR

3400 CLUJ Napoca -
ROMANIA B-dul
MunciiNr 14
PO.Box1404
Tel.:0040-64-415006
Fax.:0040-64-415047

Actividad:

Máquinas-herramienta.

D+S SISTEMAS

Arriaga Kalea, 1
Apdo. 80
E-20870 Elgoibar
(Gipuzkoa)
Tel.: 34 943 748 050
Fax: 34 943 743 767
E-mail:
viniguez@ds-sistemas.com
www.ds-sistemas.com

Actividad:

Maquinaria especial.
Máquinas especiales y
transfer. Líneas flexibles de
mecanizado.

ESTARTA RECTIFICADORA

C/ Autonomía, 1
Apdo. 147
E-20870 Elgoibar
(Gipuzkoa)
Tel.: 34 943 743 705
Fax: 34 943 741 758
E-mail:
estarta@estarta.com

Actividad:

Construcción de
rectificadoras sin centros.

GOITI

Arriaga Kalea 1
Apdo. 80
E-20870 Elgoibar
(Gipuzkoa)
Tel.: 34 943 748 323
Fax: 34 943 748 144
E-mail:
j.m.pagaegui@goiti.com
www.goiti.com

Actividad:

Punzonadoras de chapa
CNC. Punzonadora de CNC
con cizalla incorporada.
Máquina de corte por láser.
Plegadora automática y
sistemas flexibles de
punzonado plegado.
Herramienta de
punzonadora.

LEALDE

Barrio Cortazar, s/n
Apdo. 11
I-48288 Ispaster (Bizkaia)
Tel.: 34 946 844 004
Fax: 34 946 844 130
E-mail:
lealde@lealde.com
www.lealde.com

Actividad:

Tornos Horizontales CNC.
Tornos Verticales CNC.

SORALUCE

Bº Osintxu
B-20570 Bergara
(Gipuzkoa)
Tel.: 34 943 748 050
Fax: 34 943 765 128
E-mail:
soraluce@soraluce.com
www.soraluce.es

Actividad:

Centros de fresado de
columna móvil. Fresadoras
CNC de bancada fija.
Centros de mecanizado.
Taladros radiales.

Maquinaria para Madera, Herramientas y Utilaje

DOIKI

Pol. Ind. Goitondo 5
48269 Mallabia
(Bizkaia)
Tel.: 34 943 171 600
Fax: 34 943 174 273
E-mail:
doiki@sarenet.es

Actividad:

Utilaje verificación
dimensional. Mecánica de
alta precisión. Calibres
electrónicos, neumáticos y
mecánicos. Utilaje de
mecanizado.

EGURKO

Basusta Bidea, 9
Apdo. 25
20750 Zumaia
(Gipuzkoa)
Tel.: 34 943 860 100
Fax: 34 943 143 107
E-mail:
egurzu@globalnet.es

Actividad:

Maquinaria para la madera.
Chapeadoras de Cantos.
Perfiladoras. Combinadas
(Chapeadas+Perfiladas).
Lijadoras.

LATZ

Avda. de los Gudarís,
s/n
Apdo. 56
20140 Andoain
(Gipuzkoa)
Tel.: 34 943 592 512
Fax: 34 943 591 391
E-mail:
mendlatz@sarenet.es

Actividad:

Brocas standard de HSS,
HSSCo y metal duro
integral. Herramientas
especiales de HSS, HSSCo
y metal duro integral.

ORTZA

Pol. Areta, s/n
31620 Huarte-Pamplona
(Navarra)
Tel.: 34 948 330 438
Fax: 34 948 330 002
E-mail:
ortza@globalnet.es

Actividad:

Maquinaria para la madera.
Sierras escuadradoras y
seccionadoras. Centros de
mecanizado.

ZUBIOLA

Bº Landeta, s/n
20730 Azpeitia
(Gipuzkoa)
Tel.: 34 943 157 056
Fax: 34 943 150 026
E-mail:
zubiola@sarenet.es

Actividad:

Herramientas para madera:
Brocas HSS. Brocas MD.
Fresas HSS. Fresas MD.
Discos. Cabezales. Grupos
de ventaja. Cuchillas.



Grupo Distribución

Distribución

CONSUM

Avda. de Espioca, s/n
46400 Silla (Valencia)
Tel.: 34 961 974 050
Fax: 34 961 974 092
E-mail:
consum@servicom.es

Actividad:

Distribución en pequeñas
y grandes superficies de
productos de consumo: fruta
y verdura, carne
y charcutería, pescadería,
productos lácteos,
ultramarcos, bebidas,
congelados, bazar
y droguería, textil,
electrodomésticos, artículos
de tiempo libre, auto-brico,
imagen y sonido, menaje.

EREIN COMERCIAL

Pol. Ibur Erreka, s/n
Apdo. 242
20600 Eibar (Gipuzkoa)
Tel.: 34 943 208 544
Fax: 34 943 208 634
ix10203@express.es

Actividad:

Comercialización de
productos alimenticios a
hostelería y comunidades.

EROSKI

Bº San Agustín, s/n
48230 Elorrio (Bizkaia)
Tel.: 34 946 211 211
Fax: 34 946 211 222
E-mail:
grupoeroski@mcc.es
www.eroski.es

Actividad:

Distribución y venta en
grandes y pequeños
establecimientos: fruta y
verdura, carne y charcutería,
pescadería, productos
lácteos, ultramarinos,
bebidas, congelados, bazar
y droguería, textil,
electrodomésticos, artículos
de tiempo libre, auto-brico,
imagen y sonido, menaje,
viajes y gasolina.

ERAMA RESTAURACIÓN

Centro Comercial
Garbera, local 68
20015 Donostia
(Gipuzkoa)
Tel.: 34 943 394899
Fax: 34 943 401388
E-mail: erama.ss@
bezeroak.euskaltel.es
Participada al 50%
por Eroski al 50%
por Auzo-Lagun

Actividad:

Restauración.

Relación de Empresas de MCC

FORUM SPORT

Bº Kortederra, s/n
48340 Amorebieta
(Bizkaia)
Tel.: 34 946 300 094
Fax: 34 946 300 760
E-mail:
f0073@forumsport.es
Participada al 52% por
Grupo Eroski

Actividad:

Centros Comerciales y
Deportivos

EROSMER

Bº San Agustín, s/n
48230 Elorrio (Bizkaia)
Tel.: 34 946 211 211
Fax: 34 946 211 222
Participada al 78,07%

Actividad:

Distribución en grandes
superficies de productos de
consumo.

Agroalimentaria

AUZO-LAGUN

Uribarri Auzoa, 13
20500 Mondragón
(Gipuzkoa)
Tel.: 34 943 794 611
Fax: 34 943 794 366
E-mail:
auzolahun@logiccontrol.es

Actividad:

Restauración a
colectividades. Platos
cocinados. Limpiezas
edificios y locales. Servicio
integral sanitario.

COMISLAGUN

Padre León, 9
Alaquas- Valencia
Tel.: 34 961 988 016
Fax: 34 961 515 907
E-mail:
comislagun@nexo.es
Participada al 73,4% por
Auzo-Lagun

Actividad:

Restauración a
colectividades. Servicio
integral sanitario.

JANGARRIA

Katuarri, 20
Ansoain- Navarra
Tel.: 34 948 140 192
Fax: 34 948 131 892
Participada al 100% por
Auzo-Lagun

Actividad:

Restauración a
colectividades. Servicio
integral sanitario.

BARRENETXE

Okerra, 7
48270 Markina (Bizkaia)
Tel.: 34 946 168 143

Explot. Berriatua:
Tel.: 34 946 139 157

Explot. Etxeberria:
Tel.: 34 946 166 173
E-mail:
barrenetxe@logiccontrol.es

Actividad:

Cultivos hortícolas en
invernaderos y al aire libre.

BEHI-ALDE

Olaeta-Aramaiona
(Alava)
Apdo. 44 (Mondragón)
Tel.: 34 945 450 100
Granja: 34 945 450 100

Actividad:

Leche, Ganado (vida).
Ganado (carne).

GSR

Uribe Auzoa, 13
20500 Mondragón
(Guipúzcoa)
Tel.: 34 943 770 400
Fax: 34 943 794 366
E-mail:
gsr@gsr.coop

Actividad:

Gestión de Servicios
Residenciales.

MIBA

Ctra. Etxebarria, s/n
48270 Markina
(Vizcaya)
Tel.: 34 946 167 884
Fax: 34 946 167 886
Olaeta-Aramaiona
(Alava)
Granja:
34 945 450 259

Actividad:

Piensos compuestos.
Ferretería y pequeña
maquinaria agrícola.
Abonos y semillas.
Fitosanitarios. Servicio
veterinario.

MULTIFOOD

Bº Uribarri, 13 A
20500 Mondragón
(Guipúzcoa)
Tel.: 34 943 711 960
Fax: 34 943 711 961

Actividad:

Comida preparada.

UNEKEL

Barriada de Berrio, s/n
48230 Elorrio (Bizkaia)
Tel.: 34 946 167 884
Fax: 34 946 167 886

Actividad:

Producción de carne
de conejo.

CENTROS DE INVESTIGACIÓN Y FORMACIÓN

Centros de Investigación

IDEKO

Arriaga kalea, 2
Apdo. 80
20870 Elgoibar
(Gipuzkoa)
Tel.: 34 943 748 000
Fax: 34 943 743 804
E-mail:
aluzoz@ideko.es
www.ideko.es

Actividad:

Desarrollo e innovación de
máquinas herramienta y
sistemas: Desarrollo de
producto y mejora de
procesos de producción.
Soporte técnico. Vigilancia
tecnológica.

IKERLAN

José María
Arizmendiarieta, 2
Apdo. 146
20500 Mondragón
(Gipuzkoa)
Tel.: 34 943 771 200
Fax: 34 943 796 944
E-mail:
webmaster@ikerlan.es
www.ikerlan.es

Actividad:

Proyectos de I+D bajo
contrato, para el desarrollo
de nuevos productos o para
la mejora de procesos
productivos. Mecatrónica:
Electrónica y sistemas
técnicos de diseño y
producción. Energía: Uso
racional de la energía,
energías renovables.

MODUTEK, S. COOP.

Edificio, 105
Parque Tecnológico
48170 Zamudio
(Bizkaia)
Tel.: 946 420 9601
Fax: 946 420 9602
E-mail:
modutek@modutek.es
Participada al 6,6% por
Cikauto, al 26,7% por
Maier, al 16,7% por Batz
y al 50% por Fundación
MCC

Actividad:

Centro de Ingeniería y
Desarrollo de Módulos del
Automovil.

MIK

Uribarri Etorbidea, 3
Apartado 79
20500 Mondragón
(Gipuzkoa)
Tel.: 34 943 719 191
Fax: 34 943 793 999
E-mail:
mik@mik.es
www.mik.es

Actividad:

Centro de investigación en
gestión empresarial.

MTC

MAIER TECHNOLOGY
CENTRE
Pol. Ind. Arabieta
48300 Gernika
(Bizkaia)
Tel.: 34 946 259 265
Fax: 34 946 259 258
E-mail:
mtc@sarenet.es

Actividad:

Desarrollo e investigación de
conjuntos y componentes de
Automoción fabricados con
termoplásticos. Desarrollo de
nuevas tecnologías.

Centros de Formación

ARIZMENDI

Larrin Plaza, 1
20550 Aretxabaleta
(Gipuzkoa)
Tel.: 943 793 132
Fax: 943 797 922
E-mail:
arizmendi@sarenet.es

Actividad:

Enseñanza

CIM (AHIZKE)

Avenida de Alava, 4
20500 Mondragón
(Gipuzkoa)
Tel.: 34 943 712 055
Fax: 34 943 712 181
E-mail: cim@jet.es
www.cim-idiomas.com

Actividad:

Servicio de traducciones
y formación en idiomas.

ETEO

ESCUELA UNIVERSITARIA
ESTUDIOS EMPRESARIALES
Larraña, 33
20560 Oñate
(Gipuzkoa)
Tel.: 34 943 781 311
E-mail:
eteo0001@sarenet.es

Actividad:

Enseñanza Administrativa y
Empresarial.

GOIERRI

Granja Auzoa, s/n.
20240 Ordizia
(Gipuzkoa)
Tel.: 943 880 062
Fax: 943 880 176
E-mail:
bulegoa@goierrieskola.org

Actividad:

Enseñanza.

FACULTAD DE HUMANIDADES Y CIENCIAS DE LA EDUCACION

20540 Eskoriatza (Gipuzkoa)
Tel.: 34 943 714 157
Fax: 34 943 714 032
E-mail: sarrera@huhezi.edu
www.huhezi.edu

Actividad:
Escuela Universitaria de Profesorado.

LEA-ARTIBAI

Avda. Jemein, 19
48270 Markina (Bizkaia)
Tel.: 34 946 167 552
Fax: 34 946 166 674
www.learitik.com

Actividad:
Enseñanza técnica.

MONDRAGON ESKOLA POLITEKNIKOIA

C/Loramendi, 4
20500 Mondragón (Gipuzkoa)
Tel.: 34 943 794 700
Fax: 34 943 791 536
E-mail: eskola@mep.es

Actividad:
Enseñanza técnica.

MONDRAGON UNIBERTSITATEA

C/Loramendi, 4
20500 Mondragón (Gipuzkoa)
Tel.: 34 943 794 700
Fax: 34 943 791 536
E-mail: ilacunza@mep.es

Actividad:
Enseñanza Universitaria.

OTALORA

Palacio Otalora
Barrio Aozaraza s/n
20550 Aretxabaleta (Gipuzkoa)
Tel.: 34 943 712 406
Fax: 34 943 712 338
E-mail: gletona@otalora.mcc.es

Actividad:
Formación Cooperativa y Empresarial.

TXORIERRI

POLITEKNIKA IKASTEGIA
Untzaga Ibaia kalea, 1
48016 Derio (Bizkaia)
Tel.: 34 944 544 000
Fax: 34 944 544 003
E-mail: info@txorierrri.educanet.net
www.educanet.net/txorierrri

Actividad:
Enseñanza técnica.

ENTIDADES DE COBERTURA Y SERVICIOS INTERNACIONALES

Entidades de Cobertura

ATEGI

Iturrietz, 27 - 2º
20500 Mondragón (Gipuzkoa)
Tel.: 34 943 711 930
Fax: 34 943 773 101
E-mail: info@ategi.com
www.ategi.com

Actividad:
Portal de compras.

FUNDACION MCC

Arizmendiarieta, 5
20500 Mondragón (Gipuzkoa)
Tel.: 34 943 779 300
Fax: 34 943 796 632
E-mail: fundacion@mcc.es

Actividad:
Promoción de la economía social.

MCC INVERSIONES

Arizmendiarieta, 5
20500 Mondragón (Gipuzkoa)
Tel.: 34 943 779 300
Fax: 34 943 796 632

Actividad:
Promoción de Empresas.

MCC DESARROLLO

Pº José María
Arizmendiarieta, 5
20500 Mondragón (Gipuzkoa)
Tel.: 34 943 779 300
Fax: 34 943 796 632
www.mondragon.mcc.es
Participada al 23,75% por MCC Inversiones y Caja Laboral

Actividad:
Promoción de Empresas.

MCC INNOVACION

Pº José María
Arizmendiarieta, 5
20500 Mondragón (Gipuzkoa)
Tel.: 34 943 779 300
Fax: 34 943 796 632
www.mondragon.mcc.es

Actividad:
Financiación de proyectos tecnológicos.

MCC NAVARRA

Avda. Carlos III, 36-1º
Pamplona (Navarra)
Tel.: 34 943 421 942
Fax: 34 943 421 943
Participada al 25% por MCC

Actividad:
Promoción de Empresas.

MCC SUSTRAI

Arizmendiarieta, 5
20500 Mondragón (Gipuzkoa)
Tel.: 34 943 77 93 00
Fax: 34 943 79 66 32

Actividad:
Gestión de activos inmobiliarios.

Servicios Internacionales

MCC INDIA

1110, Eleventh Floor,
International Trade
Tower
Nehru Place,
New Delhi
110019 - India
Tel.: +9111 622 1964
Fax: +9111 623 1612
E-mail: mccindia@del3.vsnl.net.in

Actividad:
Delegación Corporativa.

MCC INTERNACIONAL

Arizmendiarieta, 5
20500 Mondragón (Gipuzkoa)
Tel.: 34 943 779 300
Fax: 34 943 796 632
E-mail: mcci@mcc.es

Actividad:
Promoción empresarial internacional.

MCC MEXICO

Horacio 1213,
Colonia Polanco,
C.P. 11550 México D.F.
México
Tel.: +52 55 5545 3930
Fax: +52 55 5531 5172
E-mail: instituto@compuserve.com

Actividad:
Delegación Corporativa.

MCC MONDRAGON-BRASIL

Alameda Santos 2.335,
7º andar, Cj.71
CEP 01419-002
Sao Paulo-SP-Brasil
Tel.: 55 11 3082 3336
E-mail: mccbrasil@nethall.com.br

Actividad:
Delegación Corporativa.

MCC MOSCU-CEI

Leninsky Prospekt, 113/1
Park Place, Office E-1001
Moscow, Russia 117918
Tel.: +70 95 156 5307
Fax: +70 95 156 5307
E-mail: mcc-internacional@wanadoo.es

Actividad:
Delegación Corporativa.

MCC USA

1775 Pennsylvania
Avenue, N.W. 10th Floor,
Washington, D.C. 20006
USA
Tel.: +1 202 463 7887
Fax: +1 202 861 4784
E-mail: mapa@iberamerica.com

Actividad:
Delegación Corporativa.

MONDRAGON BEIJING

Room 926, Golden
Land Building
32 Liang Ma Qiao
Road, Chaoyang
District, 100016,
Beijing, P.R.China
Tel.: +8610 6464 3681
Fax: +8610 6464 3680
E-mail: mccb@bcc-china.com

Actividad:
Delegación Corporativa.

MONDRAGON ZAGROS

Arizmendiarieta, 5
20500 Mondragón (Gipuzkoa)
Tel.: 34 943 779 354
Fax: 34 943 796 632
E-mail: mz@mcc.es

Actividad:
Servicios Comerciales e Industriales

Mondragón, 20 de mayo del año 2003

