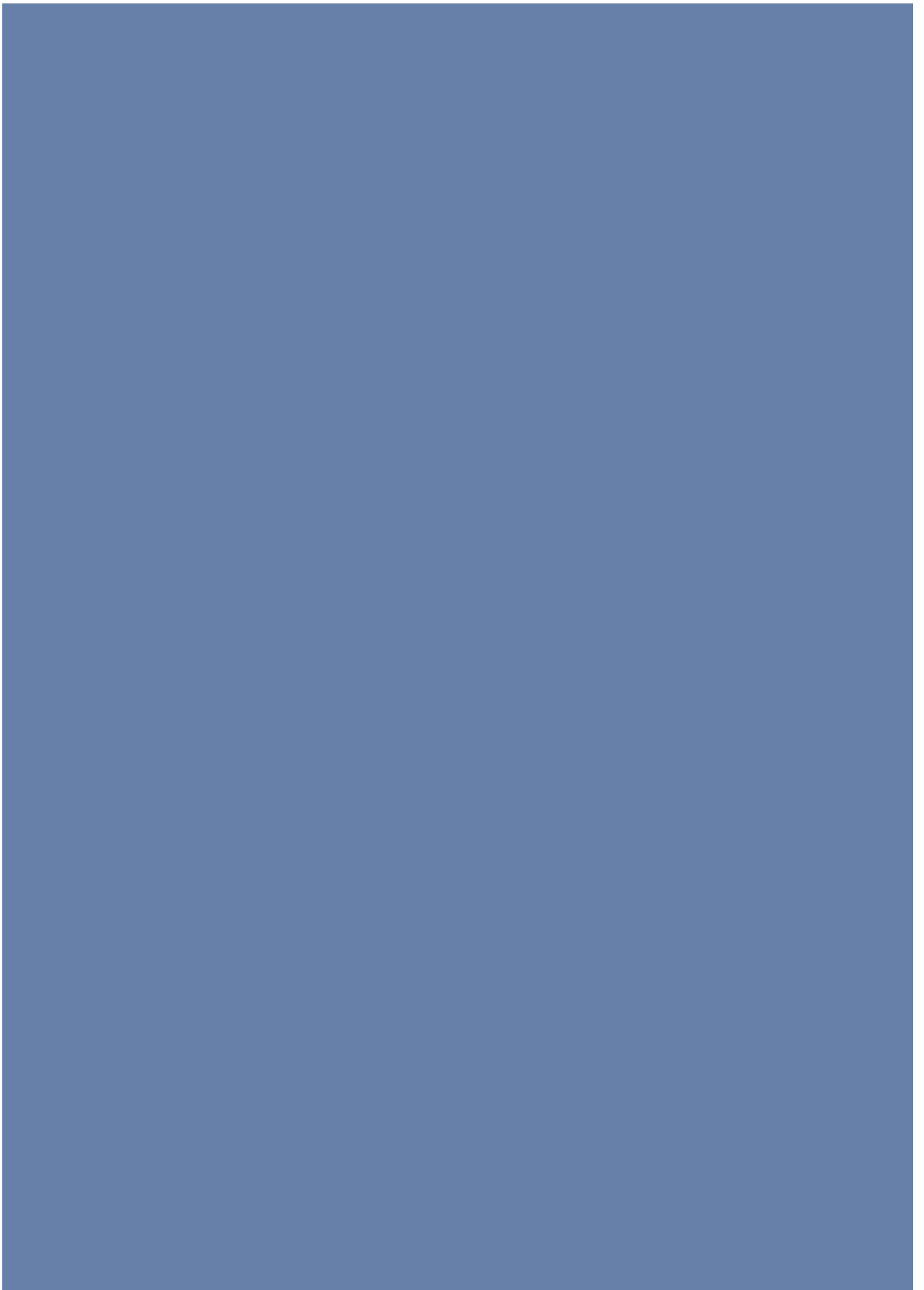




Informe Anual 2003



Sumario

Cifras más Reseñables	5
Mensaje del Presidente	6
GRUPO FINANCIERO	9
• Caja Laboral	12
• Lagun-Aro	14
• Seguros Lagun-Aro	15
GRUPO INDUSTRIAL	17
• Automoción	20
• Componentes	21
• Construcción	22
• Equipamiento Industrial	23
• Hogar	24
• Ingeniería y Bienes de Equipo	25
• Máquinas-Herramienta	26
GRUPO DISTRIBUCION	27
• Grupo Eroski	28
• Erkop	31
INVESTIGACION Y FORMACION	33
• Centros de Investigación	34
• Centros de Formación	37
Estados Económicos y Patrimoniales	42
El Empleo en MCC	46
• MCC en España	46
• MCC en el mundo	47
Estructura Organizativa	48
Organos Sociales y Directivos	49
Relación de Empresas de MCC	50

Certificados y Reconocimientos

En 2003, MCC obtuvo un elevado número de reconocimientos externos en el campo de la gestión: Fagor Electrodomésticos consiguió el Príncipe Felipe a la Excelencia Empresarial en Internacionalización, su negocio de Cocción fue finalista al Premio Europeo EFQM a la Excelencia Empresarial y siete de nuestras actividades lograron la Q de Plata de Euskalit tras superar los 400 puntos según los criterios de valoración EFQM.

De las siete premiadas, dos se encuadran en el área industrial, Soraluze y Fagor Electrodomésticos Lavado; una en la de Servicios - Seguros Lagun Aro - y cuatro en el ámbito educativo: Mondragon Goi Eskola Politeknikoa, Politeknika Ikastegia Txorierrri, Lea Artibai Ikastetxea y Ahizke-CIM.

Además, cinco Cooperativas obtuvieron la Certificación Medioambiental ISO 14.000 y otras cuatro se inscribieron en el Registro Europeo de Gestión y Auditoría Medioambiental EMAS. Por otro lado, Eroski fue la primera Cooperativa de la Corporación que consiguió la certificación SA 8000 a la Responsabilidad Social.

A 31 de diciembre de 2003, éste era el cuadro de reconocimientos, certificados y Premios a la Calidad y Excelencia Empresarial en MCC:

- 1 Premio Europeo a la Excelencia Empresarial logrado por Irizar.
- 1 finalista al Premio Europeo EFQM obtenido por Fagor Cocción.
- 3 Q de Oro: Caja Laboral, Copreci y Fagor Cocción.
- 12 Q de Plata: Fagor Electrónica, Orkli, Eroski PGM, Fagor Minidomésticos, Ulma Packaging, Soraluze, Fagor Electrodomésticos Lavado, Seguros Lagun Aro, Mondragon Goi Eskola Politeknikoa, Politeknika Ikastegia Txorierrri, Lea Artibai Ikastetxea y CIM.
- 4 inscritas en EMAS: Danobat, Fagor Ederlan, Fagor Electrodomésticos y Maier.
- 1 Certificado SA 8000 a la Responsabilidad Social logrado por Eroski. 101 ISO 9000.
- 33 Certificados Medioambientales ISO 14000.
- 101 Certificados de Calidad ISO 9000.



Cifras más Reseñables

En millones de euros

	2001	2002	2003
Ventas Totales	8.106	9.232	9.655
Ventas Internacionales	2.165	2.455	2.551
Recursos Intermediados*	7.891	8.474	9.247
Recursos Propios	2.688	3.102	3.281
Inversiones	872	683	847
Resultados	335	370	410
Personal	60.200	66.558	68.260

* Caja Laboral

En un ejercicio caracterizado por un discreto crecimiento económico a escala mundial, por la atonía de los principales países europeos que constituyen el mercado natural de nuestra Corporación y por la elevada paridad del euro que afectó a nuestras exportaciones en el área del dólar, nuestras ventas se incrementaron un 4,6%, una vez descontados los ingresos de la Cooperativa Consum, y los resultados superaron en un 11% los del año anterior.

En el área financiera, la actividad estuvo marcada por un entorno muy competitivo y por una recuperación de los mercados bursátiles fuertemente penalizados en los tres años anteriores. A la buena evolución del negocio típico bancario de Caja Laboral, con incrementos del 9,1% en los recursos intermediados, se sumó la aportación de la cartera de valores, cumplimentando un ejercicio muy satisfactorio, en el que los beneficios antes de impuestos aumentaron un 8,7% respecto al año anterior.

El área industrial registró también, en términos generales, un ejercicio positivo, con un crecimiento superior al 8%. El dinamismo fue especialmente reseñable en automoción y construcción. Por el contrario, la caída generalizada en la demanda de los bienes de inversión repercutió muy negativamente en la actividad de Máquina-Herramienta, con descensos notables en facturación y captación de pedidos. En el ámbito internacional, las ventas crecieron un 4,5% a pesar de la atonía generalizada de los mercados y, en lo que respecta a nuestra expansión exterior, Danobat adquirió la empresa inglesa Newall y Copreci inició su producción en Turquía, concluyendo el ejercicio con 38 plantas en el exterior.

En Distribución continuamos con la apertura de nuevos establecimientos e integramos la Sociedad balear Mercat en el perímetro de consolidación del Grupo, finalizando el ejerci-

Azken ekitaldiaren ezaugarriak izan dira hazkunde ekonomiko txikia mundu mailan, gure Korporazioaren berezko merkatua osatzen duten Europako herrialdeen atonia eta euroaren parekotasun handia, dolarraren eremuan gure esportazioei eragin diena, eta, hala eta guztiz ere, gure salmentak %4,6 hazi egin ziren iaz, baita Consum kooperatibaren diru sarrerak kendu eta gero ere, eta emaitzak aurreko urtekoak baino %11 hobek izan ziren.

Finantzen arloan oso giro lehiakorrean jardun behar izan genuen, baina burtsa merkatuak aurreko hiru urteetako zigorra gainditu eta suspertu egin ziren. Euskadiko Kutzaren negozio tipikoaren bilakaera onari, %9,1 hazi baitzen baliabide bitartekotuetan, balioen zorroaren ekarpena gehitu behar zaio, eta ekitaldia pozik egoteko modukoa izan zen, zergen aurreko etekinak %8,7 hazi baitziren aurreko ekitaldiarekin alderatuta.

Industriako jardueran ere, oro har, ekitaldi positiboa izan genuen, hazkundera %8ren ingurukoa izan baitzen. Bereziki azpimarra daiteke automobilgintzaren eta eraikuntzaren dinamismoa. Haatik, inbertsio ondasunen eskaeretan jazotako beherakada orokorrak oso eragin negatiboa izan zuen Makina-Erremintaren jardueran, eta fakturazioa eta eskaerak nabarmen jaitsi ziren. Nazioartean, berriz, merkatuen atonia orokorra zen arren, salmentak %4,5 hazi ziren, eta, atzerriko gure hedapenari dagokionez, Danobatek Newall ingeles enpresa erosi eta Copreci Turkian produzitzen hasi zen; guztira, aurreko ekitaldia atzerrian 38 planta genituela amaitu zen.

Banaketari dagokionez, establezimendu berriak irekitzen jarraitu dugu eta, Taldea sendotzearen inguruan, Balearretan Mercat elkarte osatu dugu. Ekitaldiaren amaieran aurreko urteko baino negozio bolumen handiagoa geneukan, Consum kooperatibak baja hartu duen arren. Halaber, Eroskik Gizarte Erantzukizunaren SA

cio con un volumen de negocio superior al del año anterior, a pesar de la citada baja de Consum. Asimismo, el compromiso de Eroski con la sociedad se plasmó en la obtención del Certificado SA 8000 de Responsabilidad Social, siendo la primera empresa de la distribución española y segunda europea que lo consigue.

En el capítulo de reconocimientos vinculados a la Calidad en la Gestión recogimos una cosecha excelente: Fagor Electrodomésticos obtuvo el Premio Príncipe Felipe a la Excelencia Empresarial por su estrategia internacionalizada y Fagor Cocción quedó finalista para el Premio Europeo a la Excelencia Empresarial, en tanto que siete de nuestras actividades del ámbito industrial, educativo y de servicios financieros lograron la Q de Plata a la Calidad, tras superar los 400 puntos según los criterios de valoración europeos EFQM.

En el ámbito formativo, nuestros centros educativos y en especial nuestra Universidad siguieron ampliando su oferta e impulsando nuevas iniciativas, como la inauguración del nuevo campus en Irún orientado a la gestión empresarial. Igualmente, la Innovación continuó teniendo un papel clave, con la gestión de los proyectos del Plan de Ciencia y Tecnología, la consolidación de los Centros Tecnológicos de Empresa Aotek y Orona eic y el lanzamiento de otros nuevos como Edertek, Koniker y Lortek



Jesús Catania
Presidente del Consejo General
Kontseilu Orokorreko Lehendakaria

8000 ziurtagiria lortuz erakutsi zuen gizartearekin duen konpromisoa, eta bera da banaketaren arloan saria lortu duen Espainiako lehenengo eta Europako bigarren enpresa.

Kudeaketaren Kalitateari lotutako alderdietan, uzta oparoa izan zen: Fagor Etxetresna Elektrikoek Felipe Printzearen saria irabazi zuten Enpresa Bikaintasunaren atalean nazioartekotzeko erabilitako estrategia dela eta, eta Fagor Egosketa finalista geratu zen Enpresa Kudeaketaren Europako sarian; horiez gainera, industria, hezkuntza eta finantza zerbitzuen

arlotako gure enpresetako zazpi jarduerak Kalitatearen Zilarrezko Q saria lortu zuten, europar balorazioko EFQM ereduko 400 puntuak gainditu eta gero.

Formazioaren esparruan, gure hezkuntza zentroek, bereziki gure Unibertsitateak, eskaintza zabaltzen eta ekimen berriak sustatzen jarraitu zuten, eta horien artean dago enpresen kudeaketa garatzeko Irungo campus berria inauguratu izana. Halaber, Berrikuntzak funtsezko arloa izaten jarraitu du eta, horrenbestez, Zientzia eta Teknologia Planeko proiektuak kudeatu ziren, Aotek eta Orona eic

Enpresa Teknologia Zentroak sendotu ziren eta beste batzuk abiarazi ziren, hala nola Edertek, Koniker eta Lortek.

En el apartado institucional deseo expresar mi satisfacción por la buena aceptación que están teniendo en el mercado de capitales las "Aportaciones Financieras Subordinadas", éxito que interpretamos como una clara expresión de la confianza de los inversores en la gestión de nuestros negocios, que agradecemos sinceramente y a la que responderemos con ilusión y eficacia.

Me gustaría concluir este mensaje con una referencia a nuestros compromisos solidarios y de responsabilidad social con el entorno, que es una de las señas de identidad de nuestra Corporación desde sus orígenes. Además de generar empleo y riqueza para el entorno en que se asientan nuestras empresas y cuidar del medio ambiente, nuestras Cooperativas destinan el 10% de sus beneficios a proyectos de contenido social.

En 2003 dedicamos 38 millones de euros a apoyar proyectos educativos en el ámbito universitario y en la enseñanza profesional, así como en el campo de la investigación. También ayudamos financieramente al desarrollo de numerosas actividades culturales, apoyamos proyectos de desarrollo en el Tercer Mundo y subvencionamos programas y entidades dedicadas a la inserción social, ayuda a discapacitados, cuidado de ancianos, reinserción de drogodependientes etc.

Alderdi instituzionalari dagokionez, poza adierazi nahi dut kapitalen merkatuan "Menpeko Finantza Ekarpenak" lortzen ari diren harrera onagatik, izan ere, gure iritziz, arrakasta inbertitzaileek gure negozioen kudeaketan duten konfiantzaren erakusle garbia dira, eta esker onez hartzen dugu hori, eta ilusioz eta eraginkortasunez erantzungo diogu.

Mezu hau amaitzeko, elkartasunean eta ingurunearekiko erantzukizun sozialean daukagun konpromisoa aipatu nahi nuke, hori baita Korporazioa sortu zenetik gure nortasunaren ezaugarrietakoa. Gure enpresak jartzen diren ingurunean enplegua eta aberastasuna sortzeaz gainera, eta ingurumena zaintzeaz gainera, gure Kooperatibek beren irabazien %10 gai sozialetako proiektuetara bideratzen dute.

2003an 38 milioi euro zuzendu genituen unibertsitateko eta lanbide heziketako proiektuak babestera, eta ikerkuntzaren arloko beste hainbat ere bultzatu genituen. Horrezaz gainera, laguntza finantzarioa eman genuen hainbat kultur jarduera garatzeko, Hirugarren Munduan proiektuak sustatu genituen, eta diruz lagundu genituen birgizarteratzeko programak, ezinduei laguntzekoak, adineko jendea zaintzekoak, drogazaleak birgaitzeko planak eta abar.

Grupo Financiero

Grupo Financiero

La evolución del sector financiero en el ejercicio 2003 ha estado marcada por la continuación de los descensos de los tipos de interés hasta mínimos históricos y por la recuperación de los mercados de valores, muy castigados durante los tres años anteriores.

De este contexto se han derivado dos consecuencias para el Grupo Financiero de MCC. Por un lado, el estrechamiento del margen diferencial con los clientes, obstáculo que ha sido superado ampliando el volumen de recursos gestionados, y por otro, la mejora de los resultados por operaciones financieras gracias a la aportación positiva de las carteras de valores. Como resumen puede afirmarse que este Grupo ha completado un ejercicio que puede calificarse de satisfactorio, tanto en la consecución de objetivos de rentabilidad como en cuanto a crecimiento de la cifra de negocio.

Durante el ejercicio 2003 el cumplimiento de los Objetivos Básicos Corporativos puede resumirse según se expone a continuación.

Satisfacción del Cliente. En el ámbito de la calidad, se ha continuado con las acciones de mejora seleccionadas tras las evaluaciones interna y externa realizadas, habiéndose impulsado la gestión del conocimiento y la revisión, en el seno del nuevo Plan Estratégico, de la política de procesos. A destacar la obtención por parte de Seguros Lagun Aro de la Q de Plata concedida por Euskalit, al superar los 400 puntos en la evaluación EFQM.

En la actividad comercial se ha avanzado en la implantación del Modelo de Gestión del cliente-empresa y para mejorar el servicio a este segmento se han definido tres nuevas oficinas mixtas en Burgos, León y Valladolid. En Banca a Distancia son ya más de 116.000 los clientes de Caja Laboral activos a través de banca telefónica y banca por internet, con más de 13.000 empresas operando con Caja Laboral Net, donde se han realizado más de 5 millones de transacciones en el año. Otros servicios a clientes que resultan destacables son el de los cobros y pagos automatizados mediante ficheros electrónicos (11 millones de operaciones en 2003, con un incremento del 20%) y el del envío de la correspondencia a los clientes mediante documento electrónico, en lugar de físico.

Rentabilidad. En la actividad bancaria, a pesar de que las reducciones de los tipos de interés han presionado el margen de intermediación, el aumento del volumen de negocio, la mejoría experimentada por los resultados por operaciones financieras y la contención de los gastos de administración en relación al margen ordinario conseguido, tal como lo evidencia un excelente ratio de eficiencia del 41,7%, han posibilitado mejorar la rentabilidad final del ejercicio, con un incremento de los Resultados antes de impuestos del 8,7%.

Asimismo debe resaltarse el favorable resultado de la gestión de la cartera de inversiones de Lagun-

Aro, que ha conseguido una rentabilidad neta del 6,71%, claramente superior al 4,49% obtenido como media por el conjunto de los fondos de pensiones en el mercado doméstico. Por su parte, Seguros Lagun Aro también ha tenido una evolución muy destacable, habiendo logrado los mejores resultados de su historia (12,2 millones de euros antes de impuestos, un 25% superiores a los registrados en 2002).

Internacionalización. Caja Laboral es la única sociedad de este Grupo que desarrolla actividades relacionadas con el área internacional, soportadas en una amplia red de corresponsales extranjeros.

El volumen de las operaciones comerciales gestionadas con el exterior durante el año 2003 se ha incrementado en un moderado 1%, a causa de la ralentización del comercio internacional en el área europea, habiendo alcanzado un importe global de 2.023 millones de euros. El 65% de esta cifra ha correspondido a negocio cedido por las cooperativas y el 35% restante a otras empresas clientes. Durante el año se ha continuado reforzando la red de corresponsales extranjeros, con incorporación de 60 nuevas entidades, hasta configurar una amplia red que permite atender con eficiencia la operativa internacional.

Desarrollo. El volumen de negocio de este Grupo ha proseguido su trayectoria ascendente en 2003, habiendo registrado los

recursos totales intermediados de los clientes una expansión del 9,1% y la inversión crediticia un incremento del 22,7%. A su vez la capitalización de los Resultados logrados ha contribuido a reforzar la solidez patrimonial, elevándose los fondos propios de Caja Laboral a 1.043 millones de euros, con un crecimiento del 6,6%, y el fondo patrimonial de Lagun-Aro a 2.766 millones de euros, con un aumento del 8,5%.

También debe destacarse que en 2003 se han inaugurado 14 nuevas oficinas bancarias, 12 de ellas en Castilla-León y Zaragoza, elevándose ya el total de sucursales a 336, lo que ha permitido aumentar la base de clientes en 52.000 personas, hasta alcanzar la cifra de 1.039.000 personas. En lo que respecta a Lagun-Aro debe destacarse que se han alcanzado nuevas cifras record en el número de mutualistas (28.204), beneficiarios (52.835) y pensionistas (6.523).

Innovación. En la actividad bancaria cabe destacar como aspectos novedosos la búsqueda de innovación comercial, con una sistemática de pruebas piloto de ámbito limitado y la puesta en práctica de iniciativas comerciales originales, estableciendo para ello presupuestos y dedicaciones específicas, y con unos requisitos de información, evaluación y reconocimiento que permitan extender las iniciativas exitosas a otros ámbitos.

En el campo de los seguros se han desarrollado dos nuevos productos para las economías domésticas: Lagun Aro Hogar Optima y Lagun Aro Hogar Exclusiva. Por otro lado, en el ramo de la salud se ha incorporado el nuevo producto Lagun Aro Salud Vital.

Implicación Social. En el plano formativo, durante 2003 se han realizado 365 cursos en Caja Laboral, con un total de 72.817 horas lectivas, las cuales les han sido impartidas a 10.731 asistentes. Además se han organizado diversos cursos de promoción, a los que han asistido 948 socios, y se ha proseguido con la ayuda a estudios complementarios. En conjunto, el número de socios que ha participado en alguna acción formativa ha ascendido al 63% de la plantilla total.

Otro aspecto a destacar es que a lo largo de 2003 se han aplicado 7,9 millones de euros del Fondo de Educación y Promoción de Caja Laboral, destinándose fundamentalmente a formación y promoción cooperativa, investigación, y actividades culturales y asistenciales.

Entre los aspectos relacionados con Lagun-Aro, y dentro de la prestación de Ayuda al Empleo, debe resaltarse que durante el pasado año se ha proporcionado solución de carácter definitivo a 17 mutualistas excedentes estructurales y que en el plano económico ha continuado reforzándose la reserva creada para posibles necesidades futuras de ayuda al empleo, la cual alcanza ya la considerable cifra de 46 millones de euros. ■

Juan María Otaegui

Vicepresidente de MCC

Director General Grupo Financiero

CAJA LABORAL
Sdad. Coop. de Crédito

Caja Laboral es una entidad financiera creada por las cooperativas industriales, que desde el inicio de su andadura empresarial ha contribuido activamente al desarrollo del cooperativismo, a través de su financiación y de la promoción de nuevas actividades, habiendo desempeñado un papel esencial en la configuración y cohesión de la actual Mondragón Corporación Cooperativa.



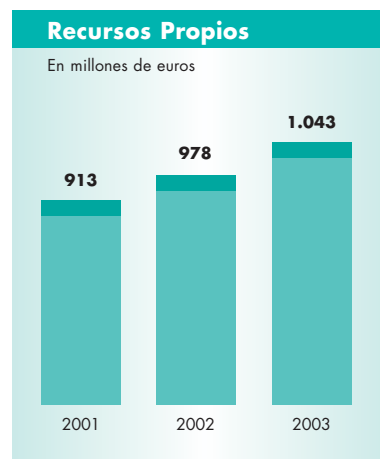
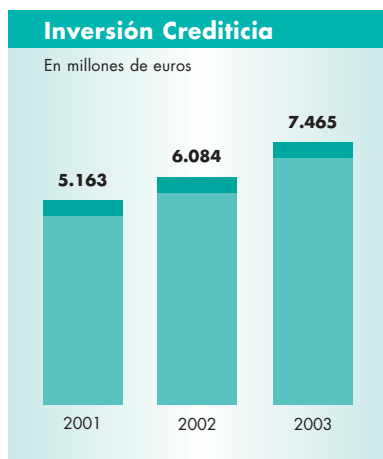
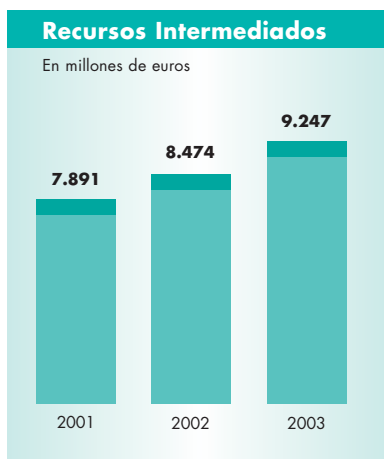
El año 2003 ha sido un ejercicio positivo para el sector financiero, ya que a pesar de haber proseguido los descensos de los tipos de interés los mercados de renta variable se han recuperado, habiéndose eliminado de este modo un factor de distorsión que había venido afectando al sector en los últimos años. En lo que concierne a Caja Laboral, puede afirmarse que ha completado un ejercicio satisfactorio, tanto en la consecución de los objetivos de rentabilidad como en el crecimiento del volumen de negocio y

en la adecuada política de control del gasto.

Los activos totales de su balance se han situado en 9.787 millones de euros al cierre de 2003, con un incremento del 6,2% respecto al año anterior.

Los recursos totales de clientes intermediados por la entidad ascendían a 9.247 millones de euros al finalizar el ejercicio, con un incremento anual del 9,1%. Al

contrario de lo constatado en los años anteriores, el ahorro de los clientes se ha dirigido principalmente a las figuras gestionadas fuera del balance, como los fondos de inversión y planes de previsión y jubilación, las cuales han crecido en su conjunto en un 30,5%. Por su parte, los recursos incluidos en el balance, que incluyen tanto los depósitos a la vista y a plazo, como los pagarés emitidos, han registrado un incremento del 6,9% respecto al año anterior.



Los fondos propios han proseguido en su línea de crecimiento, reforzados por la rentabilidad obtenida y la exigente política de capitalización de los beneficios, lo que ha impulsado su cifra hasta 1.043 millones de euros. De acuerdo con la normativa del Banco de España, el coeficiente de solvencia se sitúa en el 14,8%, superando ampliamente el mínimo exigido del 8%.

En cuanto a las partidas del activo, la inversión crediticia ha aumentado en un 22,7% en el año, a lo que ha contribuido considerablemente la integración en el balance de Caja Laboral de su filial Aroleasing, elevándose su saldo total hasta 7.465 millones de euros. El crédito hipotecario ha continuado siendo la partida más dinámica, con un aumento anual de 976 millones de euros (un 21,5%), representando ya esta figura el 75% del total de los créditos concedidos al sector privado.

La inversión bruta de la cartera de valores, compuesta por los títulos de renta fija y variable, así como por las participaciones en empresas del grupo, se ha reducido a 1.198 millones de euros, con un descenso respecto al ejercicio precedente del 18,4%, que se ha hecho extensivo a prácticamente todas las figuras, pero principalmente se ha localizado en los activos monetarios y en los fondos públicos.

En lo que respecta a la rentabilidad del ejercicio, el negocio típico bancario ha evolucionado satisfactoriamente, ya que aunque el descenso de los tipos de interés ha presionado a la baja sobre el margen de intermediación, las comisiones y, sobre todo, los favorables resultados por operaciones financieras han propiciado la obtención de un margen ordinario un 12,7% superior al del ejercicio precedente. Por ello, aunque las dotaciones a los fondos de insolvencia han aumentado notablemente para alcanzar el límite máximo exigido por el Banco de España, los Resultados netos del ejercicio se han situado en 103 millones de euros, un 3,4% por encima de los alcanzados en 2002.

Al respecto debe resaltarse que la rentabilidad neta lograda por Caja Laboral sobre sus activos totales medios ha sido del 1,10% en 2003, "ratio" que se compara favorablemente con la media de las entidades financieras del sector. ■

LAGUN ARO

Entidad de Previsión Social Voluntaria

El colectivo de mutualistas de Lagun-Aro está compuesto, en su mayoría, por los socios de las cooperativas integrantes de Mondragón Corporación Cooperativa. Lagun-Aro centra su actividad en la protección social de este colectivo y de sus familiares beneficiarios, con un alcance similar al del Sistema Público.

Al 31 de Diciembre de 2003, el colectivo de mutualistas ascendía a 28.204 personas, distribuidas entre 113 cooperativas, con un incremento neto anual de 1.002 personas. Un 45% de las incorporaciones registradas en el año ha correspondido a las modalidades de cotización de Mutualistas de Duración Determinada y Cuota Especial.

El importe de las prestaciones de Reparto, que cubren prestaciones a corto plazo, ha ascendido durante 2003 a 54,8 millones de euros, destinándose principalmente a:

- Incapacidad Temporal, 29,4 millones de euros (54% del total)
- Asistencia Sanitaria, 21,3 millones de euros (39% del total).

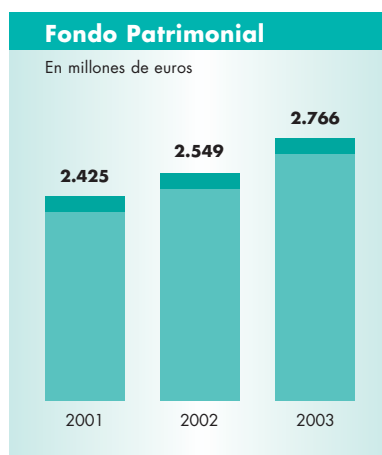
Al igual que en los últimos años, debe destacarse la positiva evolución de la Ayuda al Empleo, cuyo coste se ha situado en el ejercicio en 1,2 millones de euros, habiéndose generado un superávit de 6,4 millones de euros en esta prestación. Con este importe, agregado al remanente de 39,6

millones de euros procedente del ejercicio 2002, el saldo positivo acumulado en el Balance asciende ya a 46 millones de euros.

Las prestaciones de Jubilación, Viudedad e Incapacidad Permanente, cuya cobertura se ha de garantizar durante dilatados periodos de tiempo y para un importante número de mutualistas, se financian mediante la constitución de las oportunas reservas que aseguran las correspondientes pensiones. Ello ha permitido que durante 2003, se hayan abonado 56,2 millones de euros por este concepto, siendo la cifra de pensionistas al concluir el ejercicio de 6.523 personas.

Estas prestaciones se garantizan mediante un Fondo Patrimonial, que al cierre de 2003 se elevaba a 2.766 millones de euros, una vez aplicado el Rendimiento obtenido en el año de la cartera de inversiones poseída. Al contrario que en el ejercicio anterior, el buen comportamiento de los mer-

cados de valores, ha repercutido muy positivamente en el rendimiento de dicha cartera de inversiones. En relación con el cierre del ejercicio anterior el Fondo Patrimonial ha aumentado en 218 millones de euros, lo que supone un incremento porcentual del 8,5%. ■



SEGUROS LAGUN ARO

El ejercicio 2003 ha sido especialmente importante para Seguros Lagun Aro, al haber sido la primera compañía de seguros en obtener la Q de Plata, un reconocimiento a la calidad de gestión concedido por el Gobierno Vasco a través de Euskalit, la Fundación Vasca para la Calidad, tras ser evaluada según el Modelo Europeo de Excelencia EFQM.

De esta manera, Seguros Lagun Aro ha pasado así a formar parte del Club 400, creado por Euskalit como foro de aprendizaje conjunto de las organizaciones más avanzadas en gestión.

En cuanto a la evolución económica, Seguros Lagun Aro ha obtenido en 2003 unos ingresos totales de 182 millones de euros, un 9 % más que en el año anterior.

Los ingresos por primas de seguros han ascendido a 142 millones de euros, con un crecimiento del 20,5%, y su distribución por compañías ha sido de 92 millones de euros en Seguros Lagun Aro, un 9,7% más que en el ejercicio anterior, y de 50 millones de euros en Seguros Lagun Aro Vida, con un aumento del 47,6%.

Además, la positiva evolución de los mercados de valores, frente al mal comportamiento del año anterior, ha hecho posible que las inversiones financieras hayan arrojado unos rendimientos superiores a los esperados.

El catálogo de servicios ha continuado ampliándose, ya que en 2003 se han desarrollado dos nuevos productos de hogar: Lagun Aro Hogar Óptima y Lagun Aro Hogar Exclusiva y además se ha incorporado Lagun Aro Salud Vital, en el ramo de salud.

En cuanto a la expansión de la red comercial, durante 2003 se han abierto cuatro sucursales, tres de atención directa y una de atención a mediadores, todas ellas en Vitoria. Con estas nuevas aperturas la red alcanza 68 sucursales operando en la Comunidad Autónoma Vasca, Navarra, Barcelona y Valencia, que dan servicio a los 240.000 clientes que tiene la Compañía.

Con relación al objetivo de Satisfacción del Cliente, y según los estudios sectoriales que realiza ICEA, Seguros Lagun Aro ha mejorado los resultados del año anterior alcanzando un notable alto, continuando de esta manera en una posición de liderazgo en el sector.

En el capítulo de Desarrollo de las Personas, la política de formación continua está siendo un factor clave en la estrategia de la sociedad. En este sentido, se han elaborado e impartido, entre otros, programas y cursos dirigidos al desarrollo profesional, la mejora de las habilidades en la gestión del negocio y de las personas, así como en la dirección de proyectos y reuniones.

Finalmente, debe mencionarse que en el conjunto del año se ha ampliado la plantilla en 24 personas, lo que representa un crecimiento del 8%, ascendiendo el personal total al cierre del ejercicio a 320 personas. ■

Grupo Industrial

Grupo Industrial

En el año 2003 la industria de nuestro entorno se ha visto afectada por la atonía de la economía europea y por la apreciación del euro frente al dólar en un 20%, lo que ha dificultado la exportación a otras áreas geográficas. En este contexto la producción industrial ha tenido un moderado crecimiento del 1,4% en el conjunto estatal, y algo menor en el País Vasco (0,7%) al verse más afectado por su mayor exposición a la demanda externa.

En el Grupo Industrial de MCC los indicadores de actividad se han mantenido durante todo el año en posiciones moderadas. Los mejores comportamientos han correspondido a las cooperativas relacionadas con los sectores del automóvil y de la construcción, mientras que las fabricantes de maquinaria se han resentido del descenso de la inversión empresarial, si bien en ingeniería y bienes de equipo se han alcanzado notables incrementos de actividad, al haberse incorporado la cooperativa Matrici a comienzos de 2003.

En lo referente a los principales Objetivos Básicos Corporativos, los logros más reseñables alcanzados en el ejercicio han sido los siguientes:

Satisfacción del Cliente. Durante 2003 se ha continuado avanzando en la mejora de la calidad de la gestión de los productos y procesos, habiéndose acometido mayoritariamente la adaptación de las Certificaciones de Calidad ISO-9000 ya existentes a la nueva norma 2000, que conlleva requisitos más exigentes. Asimismo al término de 2003, había 33 actividades-negocio con certificación ISO-14000 sobre calidad medioambiental.

También se ha continuado mejorando en las evaluaciones EFQM, habiendo

obtenido en 2003 Soraluze y Fagor Electrodomésticos, en su negocio de Lavado, la Q de plata que concede la Fundación Vasca para la Calidad (Euskalit), al haber superado ambas los 400 puntos necesarios para lograr este galardón.

Estos esfuerzos de mejora de la calidad, generalizados entre las cooperativas, han tenido su fruto en el hecho de haber quedado Fagor Electrodomésticos finalista en el Premio Europeo a la Calidad 2003. También cabe destacar la consecución por parte de Irizar de un nuevo premio al Autocar del Año 2004 en Europa, con su modelo PB.

Rentabilidad. La intensidad de la demanda en el transcurso de 2003 ha sido desigual, siendo estimable en el mercado interior y mucho más tibia en el mercado exterior, sobre todo en el europeo. En este contexto, la evolución de la rentabilidad ha marcado un perfil creciente a lo largo del ejercicio, con una progresión que se ha intensificado en el cuarto trimestre.

En el conjunto del año los Resultados del Grupo Industrial, antes de descontarse los intereses de remuneración al Capital Social, han aumentado en un 1% sobre los conseguidos en 2002, situando su cifra en 185 millones, lo que representa un 4,2% en relación con las ventas.

Internacionalización. Las ventas internacionales, que están compuestas por las exportaciones más las ventas de las filiales extranjeras, han ascendido a 2.152 millones de euros en 2003, con un incremento del 4,6% sobre 2002. La debilidad de las principales economías europeas y la fuerte apreciación del euro frente al dólar han dificultado enormemente la expansión internacional, tal

como lo evidencia el hecho de que la cuota de las ventas internacionales sobre las totales se haya reducido desde el 50,8% de 2002 hasta el 49,1% en 2003.

En cuanto a la ampliación de la presencia productiva en otros países, las principales novedades de 2003 han sido el comienzo de la producción de Copreci en Turquía y la implantación de Fagor Industrial en ese mismo país, la adquisición por parte de Danobat de la empresa inglesa fabricante de máquina-herramienta Newall, y la ampliación hasta el 100% de la participación que Fagor Ederlan posee en Fundição Brasileira.

En relación con este objetivo, resulta obligada una referencia al Premio Príncipe Felipe a la Excelencia Empresarial ganado por Fagor Electrodomésticos en 2003 por su Estrategia de Internacionalización.

Desarrollo. La facturación total de 2003 ha quedado cifrada en 4.379 millones de euros, con una expansión del 8,1% sobre 2002. Los incrementos más relevantes han tenido lugar en la división de Ingeniería y Bienes de Equipo (31%), a lo que ha contribuido la incorporación de Matrici, seguida de Automoción (16,3%), en un año en el que la matriculación de vehículos ha aumentado en un 3,8% en el ámbito estatal aunque en el conjunto de Europa occidental se ha reducido en un 1,3%, y de Construcción (15,3%).

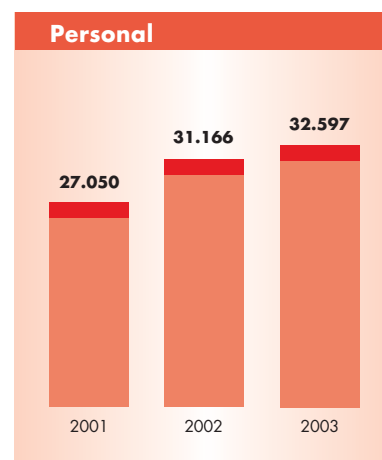
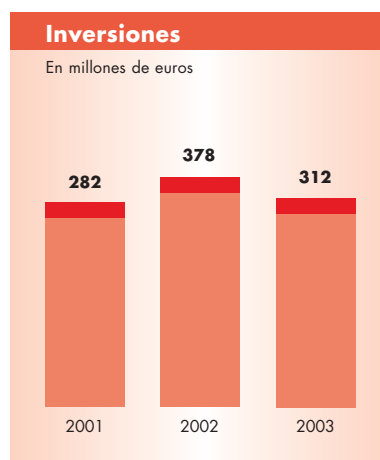
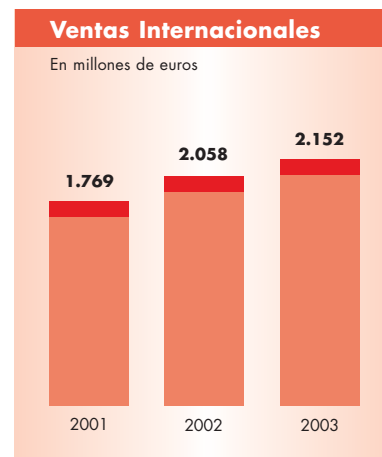
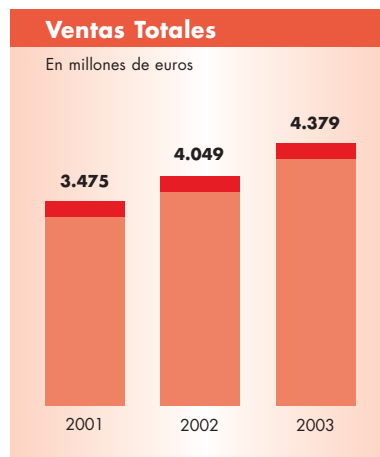
En consonancia con la evolución de las ventas, también el empleo industrial ha continuado su trayectoria ascendente, aunque no tan pronunciada como en 2002. Durante 2003 se han incorporado al Grupo Industrial 1.431 trabajadores, correspondiendo 516 de ellos a Matrici y los

915 restantes a los nuevos puestos creados, con lo que la plantilla total al final del ejercicio se elevaba a 32.597 puestos de trabajo, de los cuales 6.709 (el 20,6% del total) estaban en países extranjeros.

Otra variable representativa del desarrollo empresarial es la inversión realizada, la cual ha quedado cifrada en 312 millones de euros en 2003, importe que supone un repliegue del 17% sobre el record inversor registrado en 2002.

Innovación. En 2003 se ha actuado en diversos frentes de impulso a la innovación, destacando la implantación de un sistema de indicadores, con los que se ha realizado una primera evaluación de la situación real, el desarrollo de una estrategia adecuada al respecto, la identificación y el desarrollo de oportunidades en los nuevos sectores de interés corporativo, la puesta en marcha de un silo de ideas innovadoras y el inicio del estudio del Nuevo Plan de Ciencia y Tecnología, que abarcará el período 2005-2008.

En lo referente a la I+D, MCC está apostando por aumentar la capacidad de dar soluciones a requerimientos cada vez más complejos, con objeto de aumentar el valor añadido de los productos fabricados. Para ello se está impulsando la creación de centros especializados en diversas tecnologías, que posteriormente serán aplicadas en las cooperativas. En este sentido, a los seis centros inaugurados en 2002 se les ha unido en 2003 Edertek, especializado en los metales aplicados a la automoción. Con éste, son ya 11 los centros de I+D que se encuentran operativos, trabajando en ellos 517 personas en 2003, siendo la previsión para 2004 su aumento hasta 580 personas.



Implicación Social. En el apartado social, se ha continuado promocionando el empleo cooperativo, propiciando que trabajadores por cuenta ajena que se encuentran contratados en las cooperativas adquieran su condición de socios cooperativistas, habiendo aumentado el número de socios en 986 personas en el Grupo Industrial en el año 2003.

También se ha continuado con el Desarrollo Directivo y con la Formación y Difusión Cooperativa, adaptándose los programas formativos y de desarrollo cooperativo a sistemas mixtos de formación presencial y "on line". En el campo medioambiental se ha profundizado en el

Convenio con el Gobierno Vasco y se está en fase de elaboración de la Memoria de Sostenibilidad, que se espera que pueda ser publicada en 2004.

En Seguridad y Salud Laboral, las cooperativas han contado con la colaboración de Lagunaro-Mondragón, tanto en asesoramiento como en el desarrollo de herramientas de soporte. En este campo, la reforma del marco legal vigente acontecida en 2003, obligando a las empresas a contar obligatoriamente con un Sistema de Prevención, ha confirmado el acierto de las cooperativas al anticiparse a este hecho implantando sus propios sistemas de Prevención de Riesgos Laborales. ■

AUTOMOCION

Esta División consiguió en 2003 898 millones de euros de facturación, con un incremento del 16,3%, a pesar del estancamiento o cierto retroceso del mercado de sus clientes, acumulando así un crecimiento anual medio del 13,3% en el último quinquenio. Período en que los puestos de trabajo también han aumentado de forma notable -7,1% anual acumulado-, finalizando el año con una plantilla de 6.987 personas.

En **Mondragón Automoción CHP**, Fagor Ederlan incrementó sus ventas un 21,6% respecto a 2002, manteniendo la trayectoria ascendente de años anteriores y destacando, en el ámbito internacional, la oferta de suministro global de Fagor Ederlan Brasileira para atender los nuevos proyectos de fundición y mecanizado de componentes de clientes como GM y VW. El Negocio de Suspensión inició el suministro en serie del portamanguetas C1 de Ford, Volvo y Mazda, diseñado junto con el cliente, que representa el proyecto de mayor volumen logrado hasta ahora y un importante salto cualitativo para el conjunto de la actividad; y el Negocio Motor dio un gran paso de futuro con la asunción de proyectos de alto valor tecnológico.

Merece también especial mención el esfuerzo realizado por Fagor Ederlan en la mejora del medio ambiente, a lo que destinó el 5% de sus inversiones totales, obteniendo el registro europeo EMAS de Gestión y Auditoría Medioambiental y dando continuidad a la certificación ISO 14001.

Automódulos, con tres plantas productivas -Fagor Ederlan Borja, Automódulos Aragón y Autoejes 21-, creció en ventas un 70%, lle-

gando a los 121 millones euros, apoyándose en la entrada en producción del Meriva de Opel, para el que monta el eje posterior.

V. Luzuriaga Tafalla situó su nuevo record de ventas en 85.000 toneladas pero sin poderlo trasladar a resultados, debido a los incrementos soportados en los precios de las materias primas; continuó con el desarrollo de nuevos productos



para Volvo Penta y Renault y realizó con éxito las pruebas para bloques en grafito compacto, con licencia Sintercast. V. Luzuriaga Usurbil revalidó su liderazgo europeo en los productos que fabrica y, en el plano institucional, inició el proceso de cooperativización abriendo la posibilidad de integrar a sus trabajadores en la sociedad cooperativa.

Para FIT Automoción, 2003 fue un año intenso en su proceso de adaptar las instalaciones a las nuevas versiones de calipers consiguiendo, no obstante, superar los objetivos en ventas y resultados (134%). Ecnarro culminó su proceso de integración en MCC, logrando un ajuste notable de su estructura y mejoras claras de sus procesos productivos, en base a inversiones en

maquinaria consiguiendo, asimismo, captar pedidos importantes de Peugeot que entrarán en fabricación en 2004.

En **Mondragón Automoción BCM**, Batz Sistemas incrementó sus ventas un 31% y consiguió el pedido -desarrollo y fabricación- del módulo completo de pedales para la plataforma Punto/Corsa, con un sistema de seguridad pasivo patentado por Batz, que actúa en caso de colisión. Cikautxo, por su parte, creció un 12,6% en ventas y enfocó sus recursos a la mejora de la gestión en las plantas de Borja, Zaragoza, Chequia y Brasil, así como a la introducción en nuevos productos.

Maier también dio un paso más en su esfuerzo por la mejora del medio ambiente, obteniendo el registro europeo EMAS de Gestión y Auditoría Medioambiental; y volvió a aumentar de forma notable su facturación, un 27,7%, logrando una mejora considerable en su rentabilidad. Asimismo, revisó su estrategia de internacionalización, abandonando Sudamérica y orientándose hacia Europa del Este y Asia. En FPK hay que destacar la capacidad de adaptación a los cambios tecnológicos y de producto experimentados en años anteriores, y el comienzo de la fabricación en serie del Cockpit Carrier para el S40-V50 de Volvo, tras el desarrollo completo del componente. ■

José María Aldekoa

Vicepresidente de MCC

Director General Automoción

En millones de euros

	2002	2003
Ventas	772	898
Ventas Internac.	523	542

COMPONENTES

La atonía general del mercado, principalmente del europeo, y la incidencia de la paridad del euro en el área del dólar, afectaron a la actividad de la División, que registró un moderado incremento en la facturación del 2%, con una estabilización de las ventas al exterior. Ello no impidió que se lograra una mejora sensible de la rentabilidad y se diera un impulso vigoroso a la internacionalización.

Ambito en el que hay que destacar: la instalación de una filial de Copreci en Turquía y el estudio para una posible implantación en China; la constitución de Eika México en Querétaro para la producción de componentes de Cocción Eléctrica, que entrará en producción el segundo trimestre de 2004; y la ampliación de las instalaciones de Orkli en China y de Eika en la República Checa. En conjunto, la División cerró el ejercicio con 20 plantas productivas, de las que 12 se hallaban en el exterior.

En el capítulo de la innovación, hay que subrayar los avances obtenidos en el proyecto de la Pila de Combustible de óxido sólido, con niveles de eficacia en línea con el Lawrence Berkeley National Laboratory, con el que se colabora en este campo. A la vista de los avances, se van a desarrollar experiencias con pilas que cumplan unos requisitos exigentes y ayuden a resolver los problemas que aún quedan por superar, para poder pasar luego a la fabricación y comercialización de este tipo de elementos.

También se avanzó en el desarrollo de sistemas relacionados con la sensorización de parámetros críticos en los procesos de combustión y de lavado. La colaboración con el Centro Nacional de Microelectrónica

(CNM), la Universidad del País Vasco e Ikerlan, ha permitido elevar notablemente el conocimiento de las variables en juego y las tecnologías para su medición y control.

En **Línea Blanca**, con un crecimiento del sector bajo, se alcanzó una facturación de 220 millones de euros y unas ventas internacionales del 71%. A resaltar el importante aumento del negocio en componen-



tes electrónicos para electrodomésticos, el lanzamiento de una nueva gama "touch" para el mando y control electrónico y el incremento de las cuotas de mercado en Norteamérica, en Cocción Gas y Cocción Eléctrica.

Confort Hogar obtuvo el Premio Bosch como "Proveedor Distinguido" y creció un 8% a pesar de la atonía del sector, con unas ventas internacionales que superaron el 80% del total. Asimismo, se incrementó sensiblemente la inversión y producción de los productos de seguridad gas en la planta china de Ningbo, en la que también se inició la fabricación de grupos magnéticos; y en la planta mexicana de Guadalajara, se amplió el catálogo con la producción de componentes

de Calentamiento de Aire. En el Negocio de Calefacción se continuó con la expansión en el exterior y se afianzó la presencia en España por la bonanza de la construcción.

Electrónica experimentó un crecimiento superior al 6% en un ejercicio caracterizado por una atonía total del sector, sobre todo en semiconductores. Situación agravada por la incidencia de la paridad del euro frente al dólar, que tuvo su reflejo en la pérdida de alguna posición en rentabilidad y cuota de mercado. Por el contrario, la planta de Tailandia registró un notable incremento de su capacidad productiva, alcanzando una buena saturación de sus líneas de fabricación.

En lo que respecta al negocio de Tratamiento de Señal, destacar el lanzamiento de una nueva actividad para la gestión de flotas de vehículos y consignar un importante avance en el estudio para la puesta en marcha de un proyecto basado en la tecnología WI-FI. Por otro lado, en Subcontratación Electrónica se logró un fuerte crecimiento del 20%, principalmente en el sector del electrodoméstico dentro de las áreas de Cocción y Lavado. ■

José Luis Olasolo

Vicepresidente de MCC
Director General Componentes

En millones de euros

	2002	2003
Ventas	422	429
Ventas Internac.	266	265

CONSTRUCCION

La facturación de la División registró un notable aumento del 15,3% y sus ventas internacionales crecieron un 6,6% representando el 19,3% del total, consiguiendo un excelente nivel de rentabilidad.

La Agrupación **Sistemas y Servicios** logró unas ventas de 475 millones de euros con un incremento del 25%. En este contexto, las ventas consolidadas del Grupo Orona alcanzaron los 225 millones de euros, con un aumento del 21%, siendo del 20% en el mercado ibérico y del 24% en el resto, destacando Francia, Reino Unido y los países escandinavos. La Cartera de pedidos también tuvo un fuerte crecimiento, superando en 19 puntos la del año anterior y garantizando una buena actividad para 2004.

A lo largo de 2003 se ejecutaron obras tan representativas como las del Auditorio Baluarte de Pamplona, el C.C. Boulevard de Vitoria, el Hotel Sheraton de Bilbao y las Torres Cepsa de 37 plantas en Tenerife; y se contrataron los equipos de elevación para la ampliación del Museo del Prado en Madrid, para la extensión del metro de Bilbao y el nuevo Centro Zubiarte. Como consecuencia de esta intensa actividad, la plantilla creció en 202 puestos, se ampliaron las instalaciones productivas en Hernani y las Oficinas de Servicios que suman ya 56, e inició su andadura el Centro de Investigación Orona eic con una plantilla de 30 personas.

Urssa realizó y se adjudicó notables proyectos: en edificación industrial, tres centrales de ciclo combinado en Amorebieta, Cartagena y Logroño y la ampliación de la planta de aceleración de partículas del CERN

en Francia; en edificación urbana, la bodega del Marqués de Riscal según proyecto de Frank O. Gehry y el Centro Comercial Abandoibarra en Bilbao; y en obras públicas, diversos puentes en Panamá, Francia, Angola y en Cantabria.

Ecotècnia realizó un brillante ejercicio, logrando más que duplicar las ventas del año anterior; efectuó el traslado a las nuevas ofici-



nas centrales de más de 4.000 m² dotadas con los más modernos medios para el diseño y la investigación y concluyó el año con una buena Cartera de pedidos que garantiza un excelente 2004. Asimismo, continuó asignando importantes recursos materiales y humanos al desarrollo tecnológico y apostó con fuerza por la internacionalización.

Biurrarena registró un elevado crecimiento del 20% e impulsó varios proyectos en el área medioambiental, adjudicándose una instalación para el reciclado de electrodomésticos, un negocio con buenas perspectivas de futuro; y Lana inició la fabricación de estructuras de madera con muy variados usos ornamentales y constructivos.

El **Grupo ULMA**, a pesar de la situación más o menos generalizada de crisis, obtuvo unos logros moderadamente positivos, con un incremento en las ventas del 5% que se aproximaron a los 362 millones de euros, de los que 103 millones correspondieron a ventas internacionales y unos resultados netos cercanos a los 16 millones de euros. Datos que avalan el crecimiento sostenido que viene mostrando el Grupo en los últimos años, cuya estrategia de diversificación y apuesta por la Calidad Total sigue siendo uno de sus principales activos.

El empleo prosiguió su trayectoria ascendente, incorporándose al Grupo a lo largo del ejercicio 124 personas, con lo que la plantilla total incluidas las filiales se situó en 2.598 personas, de las que 464 (17,9%) desempeñaron su actividad en el extranjero. También se continuó gestionando la promoción del empleo cooperativo, con un crecimiento neto de 146 socios activos.

Indicar, asimismo, que se lograron importantes avances en el desarrollo del Sistema de Gestión de Calidad Total en todos los negocios del Grupo, una vez que se va consolidando el modelo europeo EFQM como referente básico de la gestión. ■

Jesús Maiztegui

Vicepresidente de MCC
Director General Construcción

En millones de euros

	2002	2003
Ventas	725	836
Ventas Internac.	151	161

EQUIPAMIENTO INDUSTRIAL

En un ejercicio caracterizado por la atonía de las economías de los países más desarrollados, sólo con ligeras mejorías al final del ejercicio, y en el que continuó el debilitamiento del dólar respecto al euro, el conjunto de la División tuvo un buen comportamiento ya que, aunque el crecimiento de las ventas fue moderado respecto a etapas anteriores, los resultados han superado el excelente nivel alcanzado en 2002.

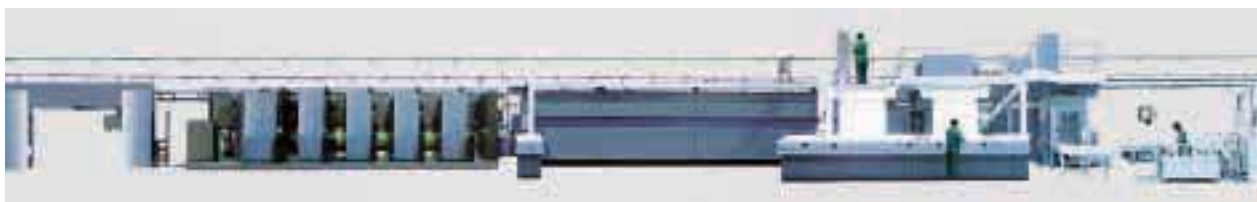
Ocio-Deporte continuó su brillante evolución, a pesar de la negativa paridad euro-dólar, con un crecimiento en ventas del 8% y unos

doble suspensión. Su sólida posición empresarial y eficacia en procesos y tecnología le posibilitan obtener una muy atractiva rentabilidad.

Componentes y Equipos Técnicos prosiguió con su desarrollo y afianzamiento, destacando en Ampo la puesta a pleno rendimiento de su fuerte programa de inversiones iniciado en el 2002, que concluyó con la nueva planta de válvulas; y focalizando asimismo los esfuerzos en la mejora de su eficacia. Ederfil, por su parte, se centró en fortalecer su enfoque estratégico, mediante el apoyo a la transformación de Becker en socie-

Servicios Industriales completó un ejercicio de consolidación de las posiciones alcanzadas, manteniendo su rentabilidad y preparando plataformas para enfrentarse a la globalización. Alecop siguió avanzando en los mercados exteriores, Alkargo reforzó su calidad y desarrollo en el mercado de potencia y Coinalde impulsó su desarrollo internacional, preparando proyectos para desmarcarse en su liderazgo europeo.

Mondragón Graphics incrementó sus ventas un 9%, destacándose por su apoyo y servicio al cliente con la utilización intensiva de las Tics y



excelentes niveles de rentabilidad, jugando en ello un papel determinante el éxito y el ritmo en la innovación de productos y modelo de los negocios. Dikar-Wingroup renovó profundamente sus productos con modificaciones muy innovadoras en los sistemas básicos de los mismos, confirmando su liderazgo con una cifra de negocio internacional superior al 80%; y Eredu prosiguió su desarrollo con un crecimiento en las ventas del 13%, soportado en nuevos programas de producto y una alta eficiencia en los costes.

Orbea avanzó en su penetración internacional, fortaleciendo su posición e imagen, en base también al acierto obtenido en el diseño e innovación de sus productos, especialmente el cuadro de carbono y el de

dad cooperativa y su integración en MCC, con el objetivo de configurar un conjunto más sólido y puntero en el ámbito de la Unión Europea.

Irizar obtuvo el Premio "Autocar del Año en Europa" con su modelo Irizar PB. Este es un galardón que premia la excelencia industrial y mecánica de los fabricantes que lanzan nuevos modelos al mercado europeo y está reconocido como uno de los más importantes del mundo en su categoría. Por otro lado, prosiguió su expansión internacional con la consolidación de sus implantaciones y participadas, volviendo a lograr buenos niveles de eficiencia y rentabilidad. Hertell y Urola continuaron igualmente en su línea de afianzamiento de sus negocios y de su rentabilización.

una importante mejora de la rentabilidad. Oiarso y Osatu impulsaron su desarrollo internacional con la innovación de productos y la realización de un amplio esfuerzo en la búsqueda de fuentes de suministro más competitivas, que propicien otras posibilidades de enfoque del negocio. ■

Iñaki Otaño

Vicepresidente de MCC

Director General Equipamiento Industrial

En millones de euros

	2002	2003
Ventas	557	575
Ventas Internac.	367	375

HOGAR

La a tonía en los tradicionales mercados europeos de la División, tanto en el sector electrodoméstico como en el mueble, hizo que las ventas registraran sólo un leve incremento respecto al ejercicio anterior. El año fue muy fructífero en el área de Calidad, donde Fagor Electrodomésticos obtuvo el Premio Príncipe Felipe a la Excelencia Empresarial, Fagor Cocción quedó finalista al Premio Europeo a la Excelencia Empresarial y Fagor Lavado logró la Q de Plata. Asimismo, consiguió el Registro Europeo EMAS de Gestión y Auditoría Medioambiental.

En **Electrodomésticos**, el mercado interior experimentó una cierta mejoría respecto al año anterior, lo que facilitó un incremento en las ventas del 6,8% en un entorno de dura competencia y estrechamiento de márgenes. En el exterior, la dificultad exportadora se acrecentó, por la debilidad de los países europeos a los que Fagor exporta sus productos y, en el área del dólar, por la fuerte paridad del euro frente a la moneda norteamericana, todo lo cual repercutió en un ligero descenso en las ventas internacionales, que representaron el 41% del total.

En lo referente a las filiales externas, hay que consignar el abandono del proyecto empresarial en Argentina motivado por la crisis del país; la buena marcha de Extra Electroménager en Marruecos y de Shangai Minidomésticos en China; y el reforzamiento de Wrozamet en Polonia, como apuesta estratégica de futuro y en cuya planta se invirtieron 4,6 millones de euros en tres nuevas líneas de producción: lavadoras, frigoríficos y encimeras de gas, con capacidad para fabri-

car 140.000, 160.000 y 150.000 unidades respectivamente. Asimismo, la participación en Elco-Brandt generó un intercambio de 361.780 electrodomésticos y de 500.000 motores de lavadoras, por un valor global superior a los 70 millones de euros. En España, Fagor prosiguió su lide-



razgo, con una cuota de mercado del 21%, según datos de Anfel, situando a sus tres marcas entre las diez primeras del sector y reforzando a Fagor como la marca líder del mercado. Dentro de la Agrupación, hay que resaltar también el excelente ejercicio de Domusa, que aumentó sus ventas un 20% y creció en los mercados internacionales un 16%, a pesar de la crisis.

En el plano institucional, destacar la ampliación de capital en 9 millones de euros realizada por los socios de Fagor y el gran éxito obtenido por la primera emisión de "Aportaciones financieras subordinadas" efectuada por Fagor Electrodomésticos. Proyecto diseñado en el 2003, que se materializaría a comienzos de

2004, generando una demanda de títulos tres veces superior a la emisión de 60 millones de euros que, a su vez, ya había duplicado la inicialmente prevista de 30 millones.

En **Mueble**, la Agrupación vivió un año extremadamente duro, que se reflejó en un descenso en las ventas del 14% y en la puesta en marcha de una serie de medidas de ajuste y de reorganización de los negocios, que culminará en el 2004 y que incluye también el lanzamiento de nuevas gamas de producto.

Equipamiento Comercial logró incrementar las ventas un 11,6%, gracias principalmente a la penetración de Fagor Industrial en nuevos mercados internacionales, lo que le permitió elevar la facturación exterior en casi un 40%. En lo que respecta a su política de expansión, indicar que a las plantas externas situadas en Córdoba, Cataluña y Villeneuve en Francia, hay que sumar los nuevos proyectos empresariales de Polonia y Turquía, que se pondrán en marcha en el 2004. ■

Fernando Gómez-Acedo
Vicepresidente de MCC
Director General Hogar

En millones de euros

	2002	2003
Ventas	1.080	1.093
Ventas Internac.	463	446

INGENIERÍA Y BIENES DE EQUIPO

Considerando el contexto tan problemático en que se movió el sector en prácticamente todo el mundo, hay que calificar de satisfactorio el comportamiento global de la División, que incrementó su facturación un 31%, debido en parte a la incorporación de Matrici aumentó sus ventas internacionales un 65,4% y logró un aceptable nivel de rentabilidad. En el plano institucional, destaca la consolidación del proceso de integración de la empresa vitoriana Loramendi en MCC.

Automatización y Control

tuvo un ejercicio complicado por la crisis generalizada en el sector de Máquina-Herramienta y la revalorización del euro frente al dólar. Ello hizo que, a pesar de crecer un 15% en flujo físico, se diera un estancamiento en valores monetarios. El mercado exterior acaparó el 69% de las ventas de Fagor Automation, que impulsó su penetración en el sudeste asiático y especialmente en China, donde estudia potenciar su presencia productiva. También se hicieron efectivas sus últimas inversiones en la nueva planta de Eskoriatza, dirigidas sobre todo a la producción de reglas ópticas.

En **Deformación** la captación de pedidos se recuperó un 12% respecto al año anterior, señalando una tendencia de consolidación de la demanda que se espera se asiente en el 2004.

La lista de clientes de la Agrupación continuó siendo extensa y de calidad, incluyendo en automoción a Ford/Volvo, Volkswagen/Seat, Renault, DaimlerChrysler, Grupo PSA, Opel/GM, BMW, Honda y Saipa (Irán), así como a los mega-

se tradujo en una coordinación de la gestión comercial de ambas cooperativas y en la implantación en Matrici de un nuevo modelo más orientado al cliente, basado en minifábricas dotadas de gran autonomía, a ejemplo de lo ya experimentado con éxito en Batz.

Ingeniería y Consultoría

registró un volumen de negocios similar al ejercicio anterior y, en un año problemático para el sector, logró un aumento en la capta-



proveedores Magna, Tower, Johnson Control, Benteler, Gestamp, Tenneco, GKN, Valeo y Oxford. En electrodoméstico a General Electric/Mabe, Whirlpool/Fadsa, Electrolux, Bosch-Siemens, Maytag y Fagor. Y en el área siderúrgica a Thyssen Krupp, Aeralia/Arcelor, British Steel, Eko Stahl, Acerinox, Bamesa y Namasco.

Conformado y Ensamble,

nueva Agrupación integrada por Batz Troquelería y Matrici, obtuvo un fuerte incremento en ventas del 26%. Sin embargo, al igual que ocurrió en el conjunto del sector, la captación de pedidos fue muy débil, lo que augura un 2004 complicado. En el plano organizativo, la creación de la Agrupación

de pedidos del 18%, con importantes previsiones de crecimiento para el 2004 tanto en ventas como en empleo, en prácticamente todas las áreas de actividad de la Agrupación. ■

José Ramón Goikoetxea
Vicepresidente de MCC
Director General Ingeniería
y Bienes de Equipo

En millones de euros

	2002	2003
Ventas	292	384
Ventas Internac.	156	258

MÁQUINAS-HERRAMIENTA

En un año especialmente duro para el sector, la facturación de la División descendió un 20% con relación al 2002, incidiendo en ello de forma directa la caída generalizada de la demanda de los bienes de inversión, la fuerte apreciación del euro frente al dólar y el creciente diferencial inflacionario acumulado en los últimos años respecto a los países más industrializados de la Unión Europea, Japón y Estados Unidos. Además, las decisiones de inversión se están desplazando cada vez más hacia el este de Europa y sobre todo Asia, donde resulta más complicado el acceso.

Máquinas-Herramienta (Arranque) se situó al 80% del año anterior en volumen de facturación, si bien hay que destacar su elevado nivel de internacionalización, ya que el 78% del valor total correspondió a operaciones realizadas en el exterior. También bajaron los pedidos un 14% respecto a 2002, año en el que a su vez ya se había reducido la captación un 23%. Cifras que confirman la grave crisis del sector y su repercusión en el Grupo Danobat.

En cuanto a la captación de pedidos, el ranking lo encabezó Alemania con el 18%, seguida de Estados Unidos (13%), Italia (9%), Francia (8%) y Rusia (7%), país que inició con fuerza su relación con la División, mediante un pedido de cuatro máquinas rectificadoras por valor de 4 millones de euros para la empresa aeronáutica Salut.

Dentro de esta proyección internacional hay que resaltar la adquisición por el Grupo de la empresa inglesa Newall, dedicada a la fabricación de rectificadoras para

la industria del automóvil y la aeronáutica, con clientes tan importantes como Rolls-Royce, GE, Pratt&Witney, American Airlines o Boeing, lo que ha reforzado la posición de liderazgo de Danobat en este campo. Aparte de Newall, el Grupo posee otras dos plantas en Alemania: Overbeck especializada en rectificado y Danobat-Bimatec en fresado.



Además de intensificar su presencia internacional, el Grupo Danobat puso en marcha un proyecto innovador y de elevado valor estratégico, con el lanzamiento de la nueva cooperativa Goimek, que entrará en producción a finales de 2004 y se dedicará al mecanizado de piezas estratégicas, de gran complejidad técnica, alto valor económico y elevada precisión. Contará con una plantilla inicial de 65 personas de gran cualificación y experiencia, que trabajarán principalmente con piezas de gran tamaño, para las que existe una oferta escasa de mecanizadores a nivel mundial. De este modo, Danobat aportará una respuesta integral al sector, algo que actualmente muy pocos pueden ofrecer.

Otra gran apuesta de futuro es el Centro Tecnológico para el Mecanizado de Alto Rendimiento "Himach", encuadrado en Ideko y con sede en Elgoibar. Con una inversión de 7 millones de euros, su construcción se realizará a lo largo del 2004, año en que iniciará su actividad en un pabellón de 1.500 m² equipado con maquinaria de última generación y una plantilla de 18 investigadores que se prevé lleguen a 50 en 2007.

El Himach responde a la convicción del Grupo Danobat de que la competitividad futura en el sector va a basarse en la incorporación intensiva de nuevas tecnologías de mecanizado de alto rendimiento en los productos de máquina-herramienta. Consecuentemente, se plantea como objetivo general "investigar y aplicar, en colaboración con los clientes, tecnologías avanzadas en mecanizado de alto rendimiento" y como objetivos específicos: desarrollar sistemas y procesos de mecanizado eficientes y mejorar la fiabilidad y prestaciones de las máquinas-herramienta.

Maquinaria para Madera, Herramientas y Utillaje volvió a tener un ejercicio difícil, con descensos en la facturación del 12% y una disminución de la cartera de pedidos respecto al año anterior, lo que pronostica otro año complicado para la Agrupación. ■

Antonio Echeverría

Vicepresidente de MCC

Director General Máquinas-Herramienta

En millones de euros

	2002	2003
Ventas	189	151
Ventas Internac.	131	105

Grupo Distribución

Grupo Distribución

La evolución del consumo ha sido moderadamente positiva en el año 2003, si bien no se ha comportado de la misma manera en todos los segmentos, habiéndose orientado principalmente hacia los bienes duraderos, el ocio y los productos relacionados con la salud y el bienestar corporal.

Por lo que al marco regulatorio del sector se refiere, durante el pasado ejercicio se han intensificado las disposiciones restrictivas que regulan la apertura de nuevos establecimientos, generalizándose a todas las Comunidades Autónomas. Además dichas normativas no se están limitando exclusivamente a las grandes superficies, sino que paulatinamente se están extendiendo a otra tipología de establecimientos.

Por su parte, el Grupo Distribución de MCC, compuesto por el Grupo Eroski y la Agrupación Agroalimentaria Erkop, ha proseguido su crecimiento mediante la apertura de nuevos establecimientos y la puesta en marcha de nuevas iniciativas. En el ejercicio 2003 también se han producido dos importantes modificaciones en su composición, al haberse registrado la baja de Consum y la ampliación de la participación en Mercat, integrándose esta sociedad plenamente en el Grupo Eroski.

El cumplimiento de los Objetivos Básicos Corporativos por parte del Grupo Distribución ha tenido como hitos más destacables los siguientes:

Satisfacción del Cliente. Uno de los hechos más destacados del ejercicio ha sido la obtención de la certificación de Sistema de Gestión Ético de Responsabilidad



Social, de acuerdo con la norma internacional SA 8000, según la auditoría realizada por Bureau Veritas Quality Internacional, siendo el primer Grupo de distribución español y el segundo europeo en obtener esta certificación, que acredita el compromiso con la responsabilidad social y el respeto a los derechos humanos en relación con los consumidores, trabajadores, proveedores y sociedad en general.

Otro aspecto reseñable es el lanzamiento de la tienda "Soluciones Multihogar", con objeto de dar respuesta a las diversas necesidades domésticas. Se trata de un espacio comercial en el que se ofrece todo tipo de seguros (salud, hogar, automóvil, accidentes y vida), servicios financieros, y reparaciones, reformas y urgencias en la vivienda.

También debe mencionarse la unificación de las tiendas de perfumería bajo la enseña IF (In Paradis), agrupándose bajo la misma los 147 establecimientos dedicados a esta línea de negocio. Esta

nueva marca aunará la filosofía actual de atención y servicio al cliente con una nueva y revolucionaria visión de la perfumería moderna.

Rentabilidad. Con el objetivo de mejorar organizativamente y potenciar la rentabilidad, en 2003 se ha incorporado una nueva herramienta de gestión que ha marcado un hito en el avance de los supermercados, permitiendo un control pormenorizado de la gama y los precios de cada establecimiento, así como el conocimiento exacto de la productividad y del control del "stock" en tienda.

Asimismo se ha trabajado intensamente para reforzar la red logística de abastecimiento a las tiendas, y para ello se ha inaugurado una nueva plataforma en Málaga para facilitar el suministro a los establecimientos de Andalucía, se ha ampliado asimismo la plataforma de Ponferrada, que pasa a ser la gran base de la distribución para Castilla-León y Asturias, y se ha mejorado la plataforma de productos frescos de A Coruña.

En la actividad comercial inherente al Grupo Eroski, la evolución ha sido positiva, habiéndose aumentado la cuota de mercado, fruto de la elevada inversión que se viene realizando para aumentar la presencia en las distintas áreas geográficas. Si a ello se unen las continuas mejoras en la gestión que se están aplicando, se desemboca en una progresión de los Resultados totales anuales del 12% en 2003.

Internacionalización. Aunque la mayor parte de su actividad tiene lugar en el área geográfica estatal, el Grupo Distribución también se encuentra presente en el mercado francés a través de su sociedad participada Sofides, que actualmente cuenta con 3 hipermercados y una cadena de 19 supermercados.

En lo que respecta al ejercicio 2003, el aspecto más relevante relacionado con el área internacional ha sido la constitución de Alidis (Alianza Internacional de Distribuidores) sociedad que da cobertura al acuerdo entre Eroski y el Grupo francés de los Mosqueteros (Intermarché), mediante el cual mejorará notablemente la capacidad de negociación y compra con los fabricantes internacionales.

Desarrollo. El Grupo Distribución ha continuado con su esfuerzo inversor también en 2003, ejercicio en el que ha reforzado su red comercial, en sus formatos varios, con 144 puntos de venta adicionales, de los cuales ocho eran hipermercados. El crecimiento orgánico se ha complementado con la ampliación de la participación en Mercat, así como con la adquisición por parte de Viajes

Eroski de la mayorista Días Libres, habiéndose procedido a la consiguiente integración de estas sociedades en el perímetro de consolidación del Grupo.

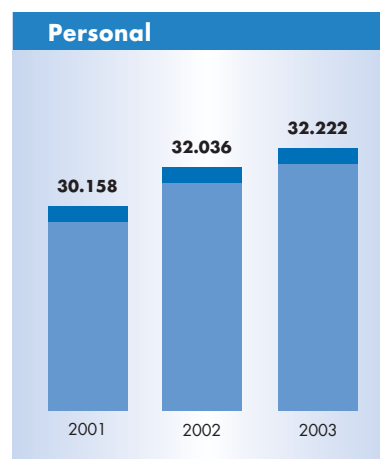
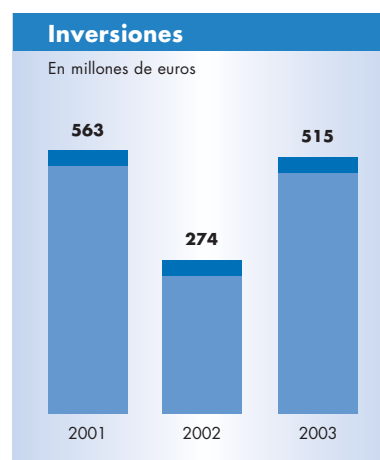
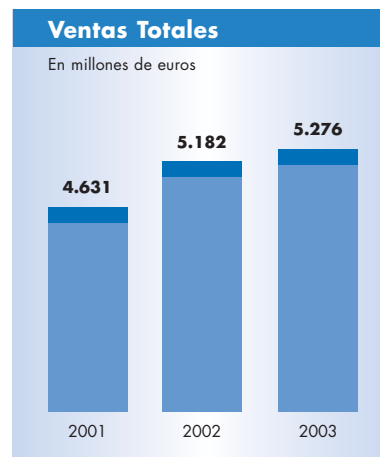
La adquisición de Mercat fue financiada mediante la segunda emisión de "Aportaciones Financieras Eroski", realizada por un importe de 70 millones de euros, la cual fue suscrita por sus accionistas como contrapartida de la citada venta.

En Erkop debe destacarse el proyecto de cooperación interempresarial en el sector de la producción de huevo, siendo la cooperativa Miba el socio tecnológico que asegura la calidad del producto. Asimismo la actividad de restauración colectiva continúa con su plan de expansión, habiéndose introducido con éxito en Aragón, Asturias, Cantabria y Castilla-León.

En su conjunto las inversiones netas realizadas han ascendido a 515 millones de euros, un 88% por encima de las acometidas en 2002.

El crecimiento de la red comercial ha propiciado que, a pesar de la salida de Consum, se haya conseguido incrementar las ventas (2%) en cifras absolutas, habiendo sido la expansión sin considerar a Consum del 20%. Asimismo en 2003 se han incorporado 5.485 nuevos trabajadores al Grupo, propiciando un aumento neto de la plantilla de 186 personas.

Innovación. La renovación y la aplicación de nuevas tecnologías es una de las piezas fundamentales del buen funcionamiento del Grupo Distribución.



En este sentido en 2003 se ha emprendido la modernización del sistema de almacenaje y distribución de la línea de negocio de perfumería, mediante la implantación de una nueva plataforma de red que permitirá la gestión "on line" de toda esta actividad.

También se ha implantado el primer sistema de etiquetado electrónico masivo del mercado español, en el que las etiquetas suministran información sobre el producto, precio, disponibilidad o promociones especiales, ofreciendo así una mayor comodidad a los clientes y al personal de tienda.

En el área agroalimentaria, también Erkop ha acometido mejoras tecnológicas de la producción integrada de productos agrícolas, así como de la calidad microbiológica de la comida preparada y de la trazabilidad de los componentes en la fabricación de piensos.

Implicación Social. En 2003 la Fundación Grupo Eroski ha firmado convenios de colaboración con diferentes entidades, entre las que cabe destacar: Médicos sin Fronteras, para financiar el proyecto para la prevención y tratamiento de la enfermedad de Chagas en Bolivia, con Juan Ciudad ONG, organización para el Desarrollo Humano sostenible y la Cooperación Internacional, para la entrega de los excedentes de textil-calzado de los hipermercados para su destino en América latina y África, y con Intermón-Oxfam, para campañas de sensibilización sobre el Comercio Justo.

Entre las actividades desarrolladas por la Fundación destacan: "Idea sana", cuyo objetivo es



ofrecer información a los consumidores sobre alimentación, salud y bienestar personal; las Escuelas Idea Sana han desarrollado más de 800 programas en 208 establecimientos del Grupo, repartidos en 15 Comunidades Autónomas, en las que han participado más de 18.000 consumidores. Otra actividad desplegada ha sido la Asesoría para la compra de juguetes, que con la colaboración de psicólogos y pedagogos ha informado a más de 125.000 padres de los juguetes más apropiados para desarrollar la capacidad de sus hijos.

Por otra parte, la voluntad de integrar los intereses de los trabajadores de la empresa, a través de su participación en la propiedad y la gestión, constituye un elemento diferencial de este Grupo. Consecuentemente, en 2003 un total de 13.079 trabajadores propietarios se han beneficiado del reparto de 52 millones de euros de los Resultados obtenidos, un 30% más que el año anterior, reinvirtiéndose dicho importe en el propio Grupo, para financiar su desarrollo.

Finalmente, cabe mencionar que la revista Consumer se ha consolidado como la revista sobre temas de consumo de mayor tirada del país, con más de 400.000 ejemplares mensuales. ■

Constan Dacosta
Vicepresidente de MCC
Director General Grupo Distribución

Erkop. Esta Agrupación Agroalimentaria se desarrolló en 2003 a buen ritmo, con un crecimiento en las ventas del 14%. En lo que concierne a la actividad de restauración colectiva, prosiguió con su plan de expansión, incrementando la cuota de mercado en la Comunidad Autónoma Vasca e introduciéndose con éxito en nuevos mercados en las Comunidades de Aragón, Asturias, Cantabria y Castilla-León.

Miba, por su parte, participó en un proyecto de cooperación interempresarial en el sector de la producción de huevos, para lo que se constituyó una sociedad comercializadora en la que participan como socios varios productores, actuando Miba como socio tecnológico que aporta su saber hacer, asegurando la calidad y trazabilidad del producto en toda la cadena de valor.



También culminaron otros proyectos puestos en marcha en ejercicios anteriores, cuyos efectos se han concretado en la mejora de la producción integrada de productos agrícolas, la calidad microbiológica de la comida preparada y la trazabilidad de los componentes en la fabricación de piensos.

En cuanto al mercado de leche y carne, la sequía registrada durante el verano acarreó consecuencias muy negativas, con fuertes subidas en el precio de las materias primas como el trigo, maíz, soja etc. que ha perjudicado la marcha de las explotaciones. ■

Investigación y Formación

Investigación

La investigación y la innovación tecnológica han sido una constante en la Corporación y un pilar básico para el desarrollo de los negocios, actuando hoy como principal elemento tractor los diversos Centros Tecnológicos integrados en MCC, que en 2003 contaron con un presupuesto global de 34,4 millones de euros y una plantilla de 613 personas.

Ikerlan, constituido en 1974, es el referente histórico de MCC y está especializado en el desarrollo integral de productos. En 2003 su actividad estuvo marcada por un entorno ralentizado, que afectó a la demanda de proyectos de las empresas. Sus ingresos fueron de 13,6 millones de euros, de los que 3,2 millones correspondieron a proyectos de investigación genérica y estratégica y 9,3 millones a proyectos de I+D bajo contrato. Dispuso de 181 investigadores y técnicos, además de 43 becarios.

Entre los aspectos más reseñables destaca la inauguración de la ampliación de las instalaciones del Centro, presidida por el Lehendakari Juan José Ibarretxe potenciándose, en especial, la infraestructura dedicada a microtecnologías. En el ámbito internacional, logró la aprobación de dos proyectos en el VI Programa Marco de la UE y de otro del programa Eureka. Asimismo, participó en la comisión de trabajo del programa de Diseño y Producción Industrial del Plan Nacional de I+D+I 2004-2007, elaborado por el Ministerio de Ciencia y Tecnología.



Aotek, tiene como objetivo el mantenimiento de un nivel de excelencia en las tecnologías integradas en los productos desarrollados y fabricados por Fagor Automation -Controles Numéricos, Reguladores y Sistemas de Captación de Posición- que abarcan: Kernel CNC cálculo numérico, Automática, Control vectorial, Interface de Usuario, Sistemas operativos, Conectividad y Óptica. En 2003, su equipo humano estuvo integrado por 30 investigadores y su presupuesto se elevó a 1,5 millones de euros.

Edertek es el Centro Tecnológico de la Agrupación CHP y se dedica al desarrollo de nuevos materiales y piezas para el sector de automoción. Realiza su actividad en estrecha colaboración con sus clientes, reforzando así su posición como proveedor de desarrollo de primer nivel. Inició su actividad en 2003, año en el que contó con un presupuesto de 1,7 millones de euros y una plantilla de 17 personas que experimentará un crecimiento del 22 % durante 2004. Año para el que cuenta con un presupuesto de 2,4 millones de euros y unas inversiones de 1,08 millones de euros.

Ideko, especializado en Máquina Herramienta e integrado en el Grupo Danobat, cerró el ejercicio con unos ingresos de 5,3 millones de euros, de los que un 55% correspondieron a proyectos de investigación bajo contrato y el resto a proyectos de investigación estratégica y precompetitiva, con un equipo de 102 personas. En 2003, siguió colaborando con importantes Centros alemanes como WZL, IFW, IWM e IWT, expertos en tecnologías de mecanizado y con las Universidades de Mondragón, País Vasco, Navarra y Cartagena, especializada en el mecanizado de chapa.

Realizó importantes proyectos para las empresas del Grupo y, en el marco de los programas europeos, completó con éxito los proyectos Prima y Amadeus y avanzó con el Smartool. Participó en la Red Iberoamericana de Mecanizado de Alto Rendimiento Pibamar y lideró su homóloga española Retemar, así como diversas iniciativas encuadradas en el Plan de Ciencia y Tecnología de MCC. Un proyecto de hondo calado es el HiMach, encuadrado en Ideko, que se dedicará a la investigación en tecnologías de mecanizado de alto rendimiento, iniciando su actividad el 2004

Koniker, especializado en Conformado y Ensamble, tiene su sede en Mondragón y en su creación en junio de 2002 participaron Fagor Arrasate, Batz, Mondragon Assembly, Ona Pres y Aurrenak. Surgió para dar respuesta de una manera coordinada a los proyectos de I+D y aprovechar las sinergias que existen en las áreas de conformado, montaje, maquinaria y utillajes. En 2003, su plantilla estuvo formada por 11 investigadores, integrados en equipos de trabajo con los departamentos técnicos de las diferentes empresas, y contó con un presupuesto de 526.000 euros.

Lortek, ubicado en el campus de MU de Ordizia, se creó el 2002 y desarrolla su actividad en la investigación de tecnologías y procesos avanzados de unión. Se estructura en cuatro áreas fuertemente interrelacionadas: Diseño, Procesos, Ensayos No Destructivos y Producción industrial, robótica y automatización. En 2003, primer año de andadura, contó con un presupuesto de 305.000 euros y un equipo de 18 personas.

Maier Technology Centre (MTC), está especializado en la investigación y desarrollo de piezas y conjuntos termoplásticos para los sectores de automoción, electrodoméstico, telefonía y electrónica de consumo. Actúa en el ámbito de la ingeniería concurrente, en estrecha colaboración con sus clientes, consolidando su posición como proveedor de desarrollo en sintonía con los fuertes requerimientos del sector. En 2003, su equipo humano fue de 103 personas, compuesto en su mayoría por ingenieros superiores y técnicos, además de 19 becarios. Cerró el ejercicio con unos ingresos de 6 millones de euros.

MIK, Centro de Investigación en Gestión Empresarial y Organizacional que, en su segundo año de actividad, concluyó el ejercicio con una plantilla de 18 personas y unos ingresos de 815.000 euros. Hay que destacar su papel en la coordinación y desarrollo del Programa Conex, dirigido a la investigación estratégica en la gestión empresarial, que finalizará el 2004 y la asunción del liderazgo para la configuración del Centro de Investigación Cooperativa en Gestión Empresarial y Organizacional de la CAV.

Modutek, se centra en el desarrollo de módulos y sistemas para automoción con la ayuda de modernos equipos CAD, aunando el know-how de los Centros Tecnológicos de MCC, la aportación de la Universidad Mondragón y la experiencia industrial de la División Automoción. En 2003 su presupuesto fue de 1,5 Millones de euros y su plantilla de 15 personas.

Orona eic (Elevator, Innovation Centre), dedicado a la investigación y desarrollo de producto del Ascensor, responde al protagonismo estratégico que otorga Orona a la innovación, disponiendo de una Dirección Corporativa encargada de garantizar al Grupo productos y tecnologías competitivas. Tiene a Ikerlan y Mondragón Unibertsitatea como socios colaboradores y en 2003, primer año de funcionamiento, su presupuesto ascendió a 1,6 millones de euros y contó con un equipo de 30 personas.

Packaging Technological Center (UPTC), vinculado a Ulma Packaging y dedicado al desarrollo de equipos de envasado, actuó en tres líneas: Proyectos guía de especialización, incluyendo diseños avanzados, sistema óptimo de envasado de productos, dinámica de máquinas, regulación y control y proceso de innovación; Proyectos de investigación bajo demanda centrados en la línea envolvedora Pacific, la de termosellado Scorpius y la de termoformado de alta producción Optima; y Promoción de nuevas actividades orientadas al procesado de productos y al envasado de productos no alimenticios. En 2003 contó con un presupuesto de 850.000 euros y una plantilla de 26 personas.

Polo de Innovación Garaia, asentado en Mondragón, es un ambicioso proyecto que persigue la promoción de la innovación y la tecnología, interrelacionando la actividad de la Universidad, Centros Tecnológicos y empresas. Tras la aprobación en 2003 del Plan General de Ordenación Urbana y de los planes que afectan al área en que se sitúa. A lo largo de 2004 se prevé ejecutar el proyecto de urbanización ya adjudicado e iniciar la construcción del edificio modular dedicado a laboratorios e innovación. ■

MONDRAGON UNIBERTSITATEA

El número total de matriculados en titulaciones de grado en Mondragón Unibertsitatea para el curso 2003/04 ha sido de 3.995 alumnos, con un incremento del 2,6% respecto al anterior. Por otro lado, 386 alumnos realizaron el postgrado durante el año académico 2002/03, teniendo en cuenta que los datos correspondientes al 2003/04 no estarán disponibles hasta el cierre de dicho curso.

Como actividades académicas más destacables cabe resaltar la implantación, en el curso 2003/04, de la nueva especialidad de Magisterio en Educación Física, en el marco de la Facultad de Humanidades y Ciencias de la Educación de Eskoriatza.

En cuanto a la apertura a otras comarcas, a lo largo del 2003 se trabajó estrechamente con los Ayuntamientos de Irún y Hondarribia, así como con empresas y entidades de la zona, para el desarrollo de un nuevo Campus universitario en Irún orientado a la gestión empresarial, incorporándose en el curso 2003-2004 la Diplomatura en Ciencias Empresariales en dos especialidades: "Comercio Internacional" y "Logística Empresarial y Transporte", aspectos de gran importancia en entornos empresariales transfronterizos como el de Irún.



En cuanto al nuevo modelo educativo plasmado en el Proyecto Mendeberry, recordar que lo que básicamente plantea es el rediseño del proceso de enseñanza/aprendizaje orientado a la formación en valores, habilidades y competencias transversales, además de los aspectos técnicos específicos de cada carrera.

Durante el curso 2002/03 se pusieron en marcha tres experiencias piloto en tres titulaciones, con la participación de más de 140 profesores en el proceso de modificación de las titulaciones, generando unos resultados muy positivos, que han derivado en un mayor grado de satisfacción, tanto del profesorado como de los alumnos. En el curso 2003/04 se ha ampliado la aplicación del nuevo modelo a otras tres titulaciones.

En la vertiente investigadora, se ha intensificado la colaboración con empresas, centros tecnológicos y otras entidades en el desarrollo de proyectos de investigación, en los distintos ámbitos de conocimiento que afectan a las tres facultades. ■

OTROS CENTROS FORMATIVOS

Politeknika Ikastegia Txorierri atendió durante el curso 2002-2003 a 390 alumnos dentro de la enseñanza reglada e impartió 39 cursos (3.890 horas) de formación ocupacional y continua con asistencia de 570 personas, mayoritariamente trabajadores en activo.

El compromiso e implicación de las personas, así como el uso generalizado de las tecnologías de la información, permitió la obtención de la "Q de Plata" a la Calidad de Gestión, otorgada por el Gobierno Vasco a través de Euskalit, siendo el primer centro de Formación Profesional de Bizkaia que logra este galardón, tras haber alcanzado los 400 puntos según el modelo de medición europeo EFQM.

Lea Artibai Ikastetxea cerró también un brillante ejercicio, que culminó igualmente con la concesión de la "Q de Plata" por el Gobierno Vasco, en reconocimiento al nivel de excelencia en la Gestión. A ello hay que añadir el esfuerzo realizado para certificar los laboratorios de alimentación y plásticos bajo la norma ISO. En el plano académico, se impartió el primer curso de Ingeniería de MU en Plásticos y se lanzó una importante oferta dirigida a postgraduados.

En su conjunto, los diferentes Bachilleratos, Ingenierías y Ciclos Formativos fueron cursados por 741 alumnos, en tanto que la formación continua dirigida a trabajadores en activo atendió a 1.313 trabajadores. Por otro lado, junto con la Fundación Azaro se tuteló el estudio de 13 proyectos empre-



sariales que se espera den lugar a más de 30 nuevos puestos de trabajo en la comarca.

El **CIM** (Centro de Idiomas Mondragón), dio respuesta a la demanda de 3.780 alumnos canalizada de la siguiente manera: 1.300 a través de su División Académica, 955 a través de la División de Empresas, 850 en el Centro Bai&By de Vitoria y 675 en el Bai&By de San Sebastián. El Centro fue asimismo galardonado con la "Q de Plata" a la Excelencia en la Gestión por el Gobierno Vasco, convirtiéndose en el primer centro de formación de idiomas que obtiene este reconocimiento en Euskadi.

Arizmendi culminó en 2003 el proceso de fusión iniciado hace siete años, dando paso a la consolidación jurídica de la nueva cooperativa. Esto ha exigido una construcción interna, que ha supuesto redefinir, completar y profundizar el Marco General de la cooperativa y reorganizar los Servicios Generales (incluidos Personal, Administración, Gestión y Mantenimiento de Edificios y Servicios Informáticos).

Como prioridades del año hay que señalar: la definición de un Sistema de Dedicación y Retribución único para responder a todas las necesidades y acordar una propuesta para un plan de Jubilaciones Anticipadas. Asimismo, se realizó el estudio de viabilidad de la cooperativa ante sus nuevos retos, con el fin de generar un margen de recursos que posibilite hacer frente al nuevo Proyecto Educativo propuesto, basado en los valores cooperativos, y se estudió la oferta educativa de 0-3 años con las inversiones que ello requiere. ■

FORMACION DIRECTIVA

Otalora, Centro de Formación Cooperativa y Empresarial llevó a cabo, dentro de la Unidad de Desarrollo Directivo, un Programa de Desarrollo en Competencias Conversacionales con la participación de 20 gerentes de cooperativas, de nueve meses de duración y 3.100 horas; así como otro Programa de Desarrollo de Equipos de Alto Rendimiento para el Grupo Eroski, con la participación de 75 personas y 6.000 horas. También se efectuó una Jornada sobre Innovación de dos días de duración, con asistencia de 58 personas.

Al igual que en años anteriores, se cumplimentó la 17ª edición del Master en Dirección de Empresas Cooperativas, que contó con 12 participantes y la tutela académica de la Facultad de Ciencias Empresariales de Mondragón Unibertsitatea, con una duración de 510 horas. También se organizó un curso Superior de Dirección de Empresas de Distribución para Eroski en el que participaron 16 personas, con un total de 200 horas por persona.

En el área de Formación Cooperativa se impartieron dos cursos "Ikas" de formación socioempresarial para titulados, a 24 personas de reciente ingreso en cooperativas; se continuó con la aplicación del Sistema de Desarrollo de los Organos Sociales "Ordezkarri" para Consejos Rectores, que fue utilizado por 124 rectores; y se impartieron 6 cursos para miembros de Consejos Sociales a 75 consejeros. En cuanto al Modelo de Acogida y Comunicación Interna "Bazkide", fue utilizado en 22 Cooperativas por 725 participantes.

En Comunicación Interna, se siguió con la publicación mensual del T.U. Lankide, alcanzando un nivel de difusión de 10.700 ejemplares mes, y en el área de Estudios Sociológicos se continuó aplicando en las Cooperativas la encuesta de Satisfacción de las Personas. Por su parte, Difusión Cooperativa prosiguió con su labor de divulgación de la Experiencia Cooperativa, con 1.120 personas que se acercaron a Otalora para conocer in situ las características del cooperativismo de Mondragón.

MONE, Mondragon Negozio Eskola, tiene como socios promotores a Mondragon Unibertsitatea, LKS y MCC, orientándose a la formación y desarrollo de directivos para acompañarles en el desempeño de la gestión en el actual contexto competitivo. En 2003 se impartieron 1.586 horas de formación, con la participación de 114 directivos procedentes de casi un centenar de empresas.

Entre las actividades de formación desarrolladas, cabe destacar la organización del MBA Executive, liderado por la Facultad de Ciencias Empresariales de Mondragon Unibertsitatea. En este programa, además de las sesiones presenciales, se introducen tres líneas de trabajo innovadoras como son el e-training, el coaching individual y un canal de comunicación permanente entre asistentes y formadores. ■

Estados Económicos y Patrimoniales
El Empleo en MCC
Estructura Organizativa
Organismos Sociales y Directivos
Relación de Empresas de MCC

Estados Económicos y Patrimoniales de MCC al 31-12-03

En este capítulo del Informe Anual se va a ofrecer una visión global de Mondragón Corporación Cooperativa, a través de la presentación de sus estados económicos y patrimoniales totales al cierre de 2003, comparándolos con los del ejercicio precedente, con objeto de conocer su evolución a lo largo del año.

La información que se presenta se refiere al Balance integrado del conjunto de los negocios existentes en la Corporación, así como al Valor Añadido generado por ellos en los dos últimos años.

Para la cuantificación de los estados integrados se ha procedido previamente a compensar los saldos cruzados existentes al cierre de ejercicio entre las empresas que componen MCC, así como los flujos económicos internos registrados entre ellas durante el año, a fin de poder delimitar la realidad de la Corporación frente al exterior.

En relación con el ejercicio anterior debe destacarse que, a pesar de la baja de la cooperativa Consum, se han conseguido importantes avances tanto en la dimensión de MCC como en los resultados económicos, medidos tanto en términos absolutos como relativos.

EVOLUCION DEL BALANCE

El Balance de MCC al 31.12.03 acumulaba un volumen de recursos administrados de 16.309 millones de euros, tras

haber crecido en 972 millones de euros en el propio ejercicio, un 6,3% en términos porcentuales.

Balance de Mondragón Corporación Cooperativa

(Después de la Distribución de Excedentes Netos)

(millones de euros)

CONCEPTO	31.12.02		31.12.03		Variación anual	
	Importe	% distr.	Importe	% distr.	Importe	%
Activo						
Fijo	3.772	24,6	3.937	24,1	165	4,4
Circulante	11.565	75,4	12.372	75,9	807	7,0
Total Activo	15.337	100,0	16.309	100,0	972	6,3
Pasivo						
Fondos Propios	3.102	20,2	3.281	20,1	179	5,8
Socios Externos	128	0,8	147	0,9	19	15,0
Acreedores a Largo	2.182	14,3	2.894	17,7	712	32,6
Acreedores a Corto	9.925	64,7	9.987	61,3	62	0,6
Total Pasivo	15.337	100,0	16.309	100,0	972	6,3

El Grupo que más ha contribuido a esta expansión ha sido el Financiero, cuyo balance, tras los ajustes de consolidación de los saldos activos y pasivos de las cooperativas en Caja Laboral, se ha incrementado en 592 millones de euros, debido al crecimiento experimentado por el ahorro captado y el

crédito concedido a sus clientes por esta entidad financiera.

Los aspectos más reseñables de cada partida del balance de Mondragón Corporación Cooperativa al 31.12.03 son los que se especifican seguidamente:

Activo Fijo

El inmovilizado de MCC al cierre de 2003 se elevaba a 3.937 millones de euros, tras haber experimentado un incremento neto de 165 millones de euros (un 4,4%) durante el año.

Las inversiones totales acometidas en el ejercicio han quedado cuantificadas en 847 millones de euros, cifra superior en un 24% a la resultante en el ejercicio precedente. Por su parte, las amortizaciones aplicadas en 2003 han ascendido a 422 millones de euros, importe que supone un aumento del 11,9% sobre el registrado el año anterior.

Activo Circulante

El activo circulante es la masa patrimonial de mayor dimensión y la que ha tenido una mayor progresión en cifras absolutas durante 2003 (807 millones de euros), un 7% en términos relativos.

El 73% de dicho incremento ha procedido del Grupo Financiero y corresponde a la inversión bancaria de Caja Laboral, siendo la partida que ha experimentado una mayor expansión la de los créditos concedidos a clientes, la cual ha aumentado en el año en 1.059 millones de euros, principalmente en el apartado de créditos hipotecarios, en detrimento de las inversiones en deuda pública y en otras entidades financieras, cuyos saldos se han reducido al volverse menos atractivas por los descensos de los tipos de interés.

Le sigue en cuanto a crecimiento de esta masa patrimonial el Grupo Industrial, con un aumento anual de 133 millones de euros, propiciado por la expansión de su volumen de negocio dentro de su dinámica de constante desarrollo.

En el Grupo Distribución esta masa patrimonial no es especialmente significativa, ya que representa tan sólo el 27% de su activo total, y se reparte prácticamente a partes iguales entre las Existencias y las cuentas financieras, habiendo aumentado su dimensión en 59 millones de euros a lo largo de 2003.

Fondos Propios

Al cierre del pasado ejercicio los Fondos Propios de MCC ascendían a 3.281 millones de euros, correspondiendo 1.659 millones de euros al Capital Social y los 1.622 millones de euros restantes a las Reservas.

En el transcurso del año los Fondos Propios se han fortalecido notablemente, ya que a pesar de la citada baja de Consum, han aumentado su dimensión en 179 millones de euros (un

5,8%). Este incremento ha estado originado por la rentabilidad del ejercicio y por la aplicación de una exigente política de capitalización de los Excedentes, ya que la mayor parte de los resultados que se obtienen se reinvierten en los propios negocios con objeto de autofinanciar su desarrollo. Asimismo también hay que citar como refuerzo de los Fondos Propios globales la segunda emisión de las aportaciones financieras subordinadas realizada por el Grupo Eroski en 2003, por importe de 70 M€.

Socios Externos

En los últimos años MCC ha compaginado su crecimiento interno con el desarrollo de nuevas empresas en colaboración con otros socios, tanto en su expansión en el mercado nacional como en los internacionales, lo que ha propiciado un paulatino aumento de la participación de los socios externos en los negocios compartidos.

Estas participaciones externas se localizan principalmente en sociedades integradas en los estados consolidados de las cooperativas industriales y del sector de distribución, y su importe total ascendía a 147 millones de euros al 31.12.03, con un crecimiento del 15% sobre la situación al cierre del ejercicio precedente. Este incremento ha procedido del Grupo Distribución y corresponde a los socios que permanecen en algunas empresas, principalmente en Mercat, en las que dicho Grupo ha adquirido una participación mayoritaria en 2003.

Acreeedores a Largo

El saldo de la financiación de MCC procedente de terceros con un plazo de vencimiento superior a un año ha experimentado un crecimiento de 712 millones de euros durante 2003 (un 32,6%), situándose en 2.894 millones de euros al cierre del ejercicio.

Este incremento ha estado protagonizado por el Grupo Financiero, al que ha correspondido el 92% del mismo, debido a la estimable expansión del ahorro a plazo de Caja Laboral, reforzada en esta ocasión con la emisión de cédulas hipotecarias por 300 millones de euros, con vencimiento en el año 2013.

Acreeedores a Corto

Esta partida del balance ha tenido un crecimiento muy moderado durante el pasado ejercicio (62 millones de euros, un 0,6%), debido principalmente al descenso de los saldos a la vista y de las imposiciones a plazos cortos en Caja Laboral,

concretado en una contracción de los acreedores a corto de 138 millones de euros en esta entidad.

En el Grupo Industrial se ha producido un aumento de los acreedores a corto plazo de 118 millones de euros (un 8,7%), en línea con la expansión del volumen de negocio, mientras que en el caso del Grupo Distribución el crecimiento ha sido del 5%.

Como complemento del ahorro tradicional, también debe resaltarse la evolución registrada en Caja Laboral por las figuras de ahorro externas al balance, principalmente fondos de inversión, pensiones y previsión, cuyo saldo se elevaba a 2.788 millones de euros a finales de 2003, tras haber experi-

mentado un aumento de 652 millones de euros (un 30,5%) en el ejercicio. Este considerable crecimiento ha estado propiciado por el buen comportamiento de los mercados de renta variable, que ha impulsado el valor liquidativo de los fondos que poseían acciones, a la vez que atraía a nuevos partícipes hacia ellos, y por los bajos tipos de interés vigentes, que desincentivan el ahorro en las figuras tradicionales.

EVOLUCION DEL VALOR AÑADIDO

Como complemento de la evolución del Balance de MCC, se presenta en el siguiente cuadro la composición de sus estados económicos durante los dos últimos años, estructurados según el formato de distribución del Valor Añadido.

Valor añadido generado por Mondragón Corporación Cooperativa

(millones de euros)

CONCEPTO	2002		2003		Variación anual	
	Importe	% distr.	Importe	% distr.	Importe	%.
Valor Añadido	2.421	100,0	2.598	100,0	177	7,3
Gastos de Personal	(1.413)	(58,4)	(1.524)	(58,7)	111	7,8
Rendimiento Interno	1.008	41,6	1.074	41,3	66	6,6
Gastos Financieros	(251)	(10,3)	(213)	(8,2)	(38)	(15,1)
Cash-Flow	757	31,3	861	33,1	104	13,7
Amortizaciones	(377)	(15,6)	(422)	(16,2)	45	11,9
Rtdos. de Explotación	380	15,7	439	16,9	59	15,5
Dotaciones y otros Rtdos.	(10)	(0,4)	(28)	(1,1)	18	180,0
Excedentes del Ejercicio	370	15,3	411	15,8	41	11,1

El Valor Añadido total generado por MCC en 2003 ha ascendido a 2.598 millones de euros, con un crecimiento del 7,3% sobre la cifra alcanzada el año anterior.

La aportación más cuantiosa a la cifra total de Valor Añadido la ha efectuado el Grupo Industrial (1.356 millones de euros, un 52% del total), seguido a distancia por el Grupo Distribución (un 32%), correspondiendo el 16% restante al Grupo Financiero.

Los Gastos de Personal han experimentado un crecimiento del 7,8% sobre los registrados en 2002, reflejando el consi-

derable aumento del empleo que ha tenido lugar dentro de MCC. A la retribución del personal se ha destinado el 58,7% del Valor Añadido total, con un aumento de tres décimas sobre la participación resultante el año anterior, debido fundamentalmente al efecto adverso que la ralentización económica ha tenido sobre la utilización de la capacidad productiva del Grupo Industrial.

Por su parte, los Gastos Financieros se han contenido en 213 millones de euros, un 15% menos que los registrados en 2002, como consecuencia de la salida de Consum y de los

descensos de los tipos de interés, lo que ha propiciado que su absorción de valor añadido se haya contraído en 2,1 puntos, hasta situarse en el 8,2%.

El importe de las amortizaciones aplicadas por MCC en 2003 ha ascendido a 422 millones de euros, con un incremento del 11,9%, que se explica por el aumento de las inversiones acometidas. El Grupo Industrial es el que ha contabilizado unas amortizaciones más elevadas (221 millones de euros, el 52% del total), seguido del Grupo Distribución (183 millones de euros, el 43% del total).

Tras la detracción de todos los gastos señalados se desemboca en los Resultados de Explotación, cuyo importe se ha situado en 439 millones de euros, con una expansión del 15,5% sobre los logrados en 2002.

Los Resultados Ajenos a Explotación están compuestos por las dotaciones a provisiones, por los resultados atribuibles a los socios externos y por los resultados extraordinarios. Su cuantía global ha quedado cuantificada en -29 millones de euros en 2003, frente a los -10 millones de euros registrados en 2002.

Tras estos movimientos, los Excedentes finales del ejercicio han quedado cifrados en 411 millones de euros, con un aumento del 11,1% sobre los conseguidos en 2002.

En el siguiente cuadro se muestra de forma resumida el destino que se ha otorgado a los Excedentes, comparándose con la distribución de 2002.

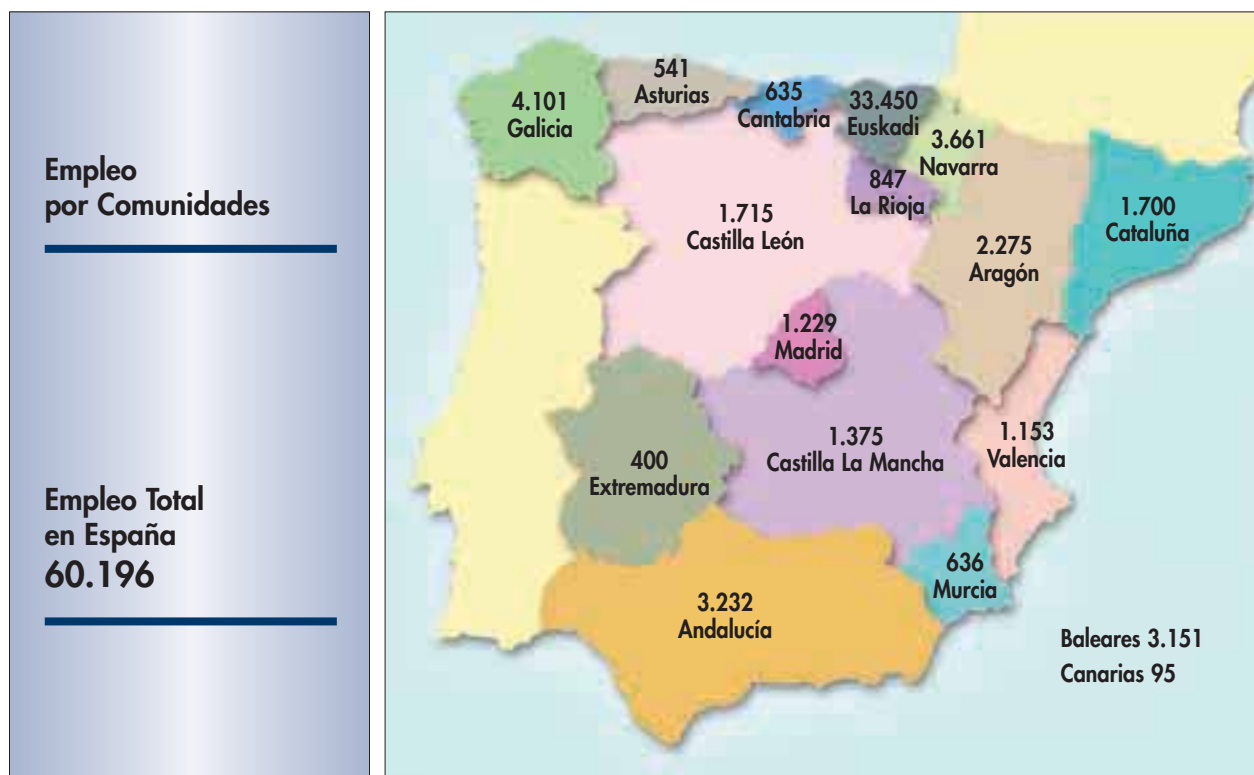
Destino de los excedentes de Mondragón Corporación Cooperativa

(millones de euros)

CONCEPTO	31.12.02		31.12.03	
	Importe	% distr.	Importe	% distr.
Impuesto de Sociedades	20	5,4	37	9,0
Fondo de Educación y Prom. Coop.	38	10,3	39	9,5
Inst. Aport. y Retor. Monetizados	101	27,3	108	26,4
Resultados Capitalizados	211	57,0	227	55,1
Total Excedentes del Ejercicio	370	100,0	411	100,0

Los tres primeros conceptos incluidos en el cuadro hacen referencia a las salidas de fondos al exterior, mientras que el último epígrafe informa sobre la importante capitalización de los Excedentes restantes, en forma de retornos cooperativos y fondos de reserva.

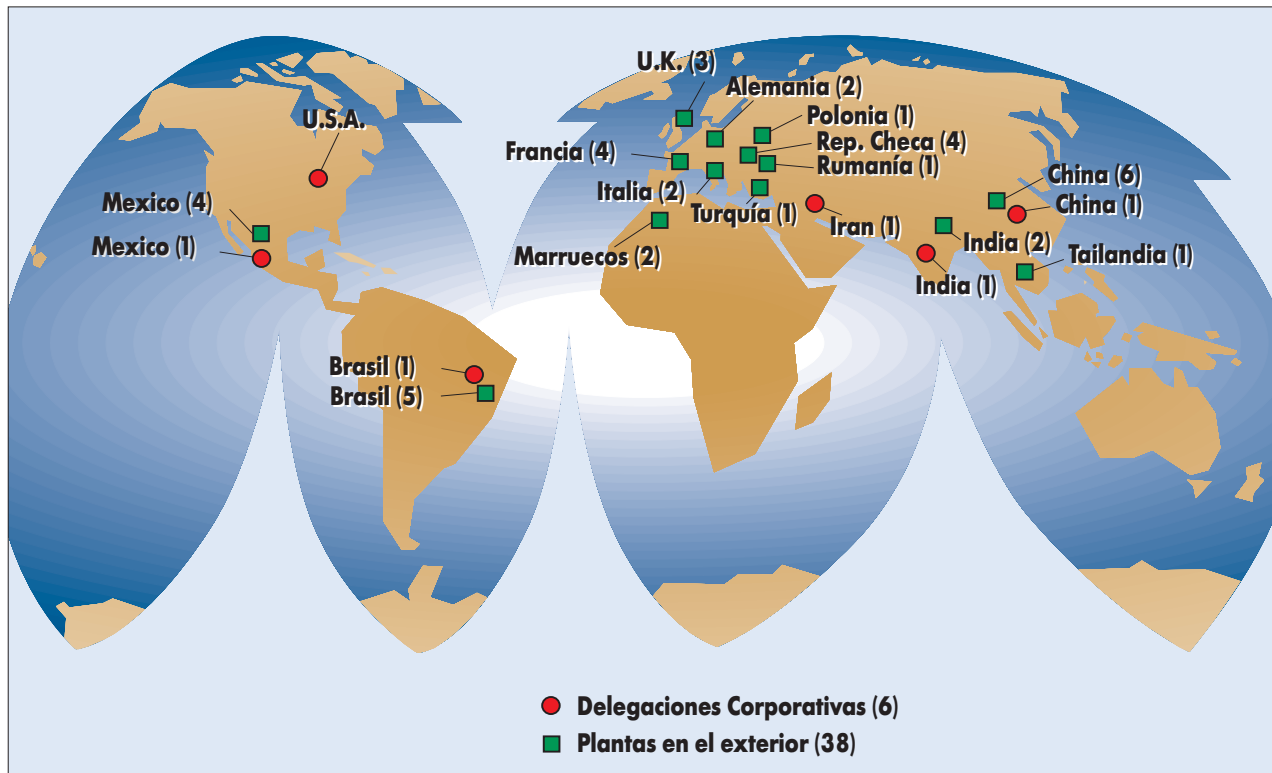
MCC en España



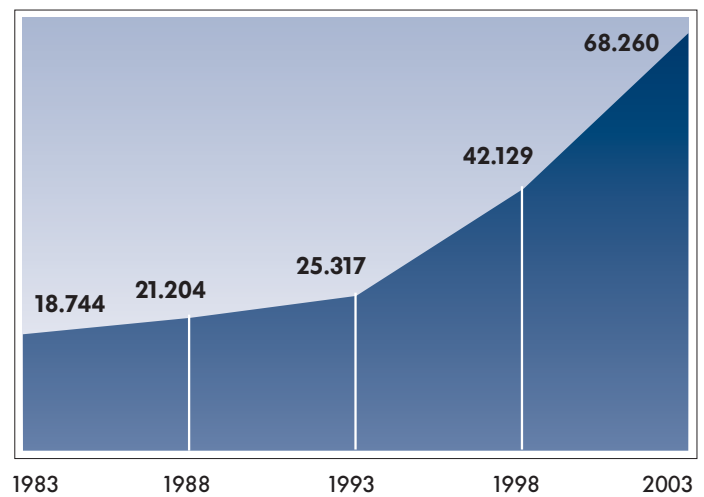
(31-12-2003)

Comunidades	Empresas Productivas	Hipers	Supers y otros	Oficinas Bancarias	Empleos
Andalucía	2	10	95	-	3.232
Aragón	5	2	137	28	2.275
Asturias	-	1	21	-	541
Baleares	-	-	130	-	3.151
Canarias	-	-	1	-	95
Cantabria	1	2	24	1	635
Castilla y León	1	4	92	51	1.715
Castilla La Mancha	1	4	16	-	1.375
Cataluña	4	4	17	2	1.700
Extremadura	-	1	12	-	400
Galicia	3	3	566	-	4.101
La Rioja	-	2	48	11	847
Madrid	-	2	29	1	1.229
Murcia	-	4	8	-	636
Navarra	9	2	90	51	3.661
Valencia	1	5	26	1	1.153
Total (sin Euskadi)	27	46	1.312	146	26.746

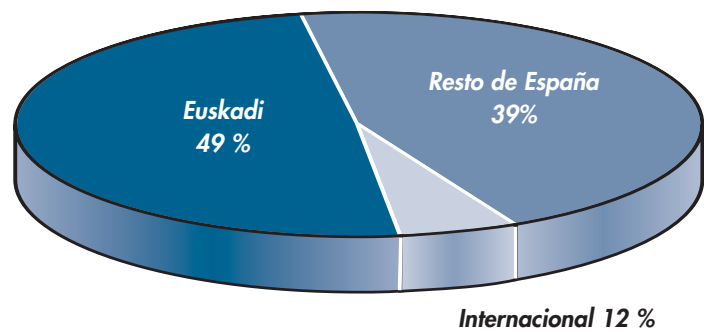
MCC en el mundo



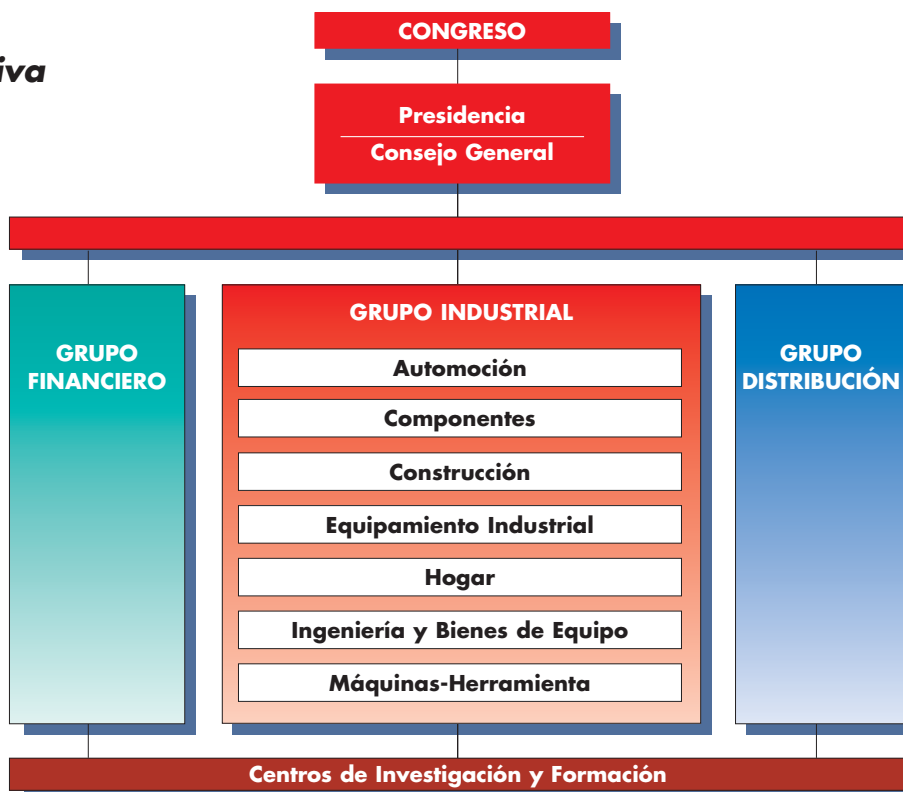
Evolución de los puestos de trabajo



Distribución geográfica del empleo



Estructura Organizativa



Organos Sociales y Directivos

COMISION PERMANENTE		CONSEJO GENERAL	
Presidente:	Otaegui, Juan María	Presidente:	Catania, Jesús
Vicepresidente:	Salegui, Francisco	Vicepresidentes:	Aldekoa, José M ^º Dacosta, Constan Echeverría, Antonio Goikoetxea, J.Ramón Gómez-Acedo, Fernando Maiztegui, Jesús Olasolo, José Luis Otaegui, Juan M ^º Otaño, Iñaki
Vocales:	Ajuria, José Antonio Alustiza, José Antonio Andrés, José Luis Ansoategui, Juan José Arrieta, Juan José Astigarraga, Jesús María Esnaol, Jokin Gandarias, José Ignacio Gantxegi, Javier Igartua, Iñaki Larramendi, José María Madinagoitia, José Luis Markaide, Agustín Martínez, Daniel Oruna, Ángel Trancho, Alberto	Directores:	Gárate, José Ignacio Gisasola, José M ^º Herrasti, Jesús M ^º Laspiur, Miguel Angel Uzkudun, Juan M ^º
Secretario:	Celaya, Adrián	Secretario:	Celaya, Adrián

Consejo General



José Mº Aldekoa



Fernando Gómez-Acedo



Constan Dacosta



Jesús Maiztegui



José Luis Olasolo



Antonio Echeverría



Iñaki Otaño



J. Ramón Goikoetxea



José Mº Gisasola



Jesús Mº Herrasti



Miguel Angel Laspiur



Adrián Celaya



José Ignacio Gárate



Juan Mº Uzkudun



Juan Mº Otaegui
Presidente del
Congreso



Jesús Catania
Presidente del
Consejo General

Relación de Empresas de MCC

Grupo Financiero

Banca

CAJA LABORAL

P^o José M^e
Arizmendiarieta s/n
20500 Mondragón
(Gipuzkoa)
Tel.: 34 943 719 500
Fax: 34 943 719 778
Servicio.de.Atencion.al
Cliente@cajalaboral.es
www.cajalaboral.es

Actividad:

Banca.

CAJA LABORAL GESTION

P^o José M^e
Arizmendiarieta, 5
20500 Mondragón
(Gipuzkoa)
Tel.: 34 943 790 114
Fax: 34 943 790 116
www.cajalaboral.es

Actividad:

Gestión de fondos de
inversión

Seguros

LAGUN ARO VIDA

Capuchinos de Basurto 6-2^o
48013 Bilbao
(Bizkaia)
Tel.: 34 944 798 300
Fax: 34 944 798 383
www.seguros lagunaro.com

Actividad:

Seguros de vida.

SEGUROS LAGUN ARO

Capuchinos de Basurto 6-2^o
48013 Bilbao
(Bizkaia)
Tel.: 34 944 798 300
Fax: 34 944 798 383
www.seguros lagunaro.com

Actividad:

Seguros Generales.

Previsión Social

LAGUN ARO

P^o José M^e
Arizmendiarieta s/n
20500 Mondragón
(Gipuzkoa)
Tel.: 34 943 790 100
Fax: 34 943 793 531
E-mail:
lagunaro@sarenet.es

Actividad:

Protección social a los
cooperativistas.

LAGUNARO- MONDRAGON

P^o José M^e
Arizmendiarieta s/n
20500 Mondragón
(Gipuzkoa)
Tel.: 34 943 790 100
Fax: 34 943 793 531

Actividad:

Servicio mancomunado de
prevención de riesgos
laborales.

Grupo Industrial



AUTOMOCION

BATZ SISTEMAS

B^o Torrea 32-34
48140 Igorre (Bizkaia)
Tel.: 34 946 305 000
Fax: 34 946 305 020
E-mail: Batzscoop@batz.es

Actividad:

Conjuntos. Ensamblado de
Carrocería. Frenos de Mano
(palancas). Gatos
Elevadores. Pedaleras.
Puentes Traseros.

CIKAUTXO

B^o Magdalena 2, B
48710 Berriatua
(Bizkaia)
Tel.: 34 946 137 000
Fax: 34 946 137 040
E-mail:
cikautxo@cikautxo.es

Actividad:

Piezas moldeadas y
sobremodeladas por
inyección.
Mezclas de caucho.

CIKAUTXO CZ.

Letni, 3867
PSC 46801
Jablone Nad Nisou
República Checa
Tel. 00 42 042 8302224
Fax 00 42 042 8302239
E-mail: cikautxo@jn.cz

Actividad:

Piezas de caucho.

PARANOIA Ind. BORRACHA- CIKAUTXO

Av. Casa Grande, 1.731
Piraporinha CEP 09961-
902 Diadema-SP.(Brasil)
Tel. 55 11 40666533
Fax 55 11 40666182
E-mail:

paranoia@paranoia.com.br
Participada al 21%
por Cikautxo y por
MCC Inversiones al 14%

Actividad:

Piezas de caucho.

ECENARRO

Amilaga Kalea, 15
20570 Bergara
(Gipuzkoa)
Tel. 34 943 769 235
Fax 34 943 765 637

Actividad:

Tornillos, espárragos, rótulas
y piezas especiales.

FAGOR EDERLAN

Gaztanadui, 42
20540 Eskoriatza
(Gipuzkoa)
Tel.: 34 943 719 000
Fax: 34 943 719 001
www.fagorederlan.es

Actividad:

Brazos de suspensión.
Portamanguetas. Cásteres de
mecanismos. Cásteres de
Embrague. Tapas cajas de
cambio. Discos Tambores.
Calipers. Tapas de culata.
Carcasa Diferencial. Cajas
de Transmisión.

FAGOR EDERLAN BRASILEIRA

Rodavia Fernao Dias
Km. 887 Cx. postal 15
Bairro Ponte Alta
CEP 37640-000
EXTREMA-MG-BRASIL
Tel.: 55 35 34358200
Fax: 55 35 34358248
Participada por
Fagor Ederlan
y MCC Inversiones

Actividad:

Fundición de piezas y
componentes automoción

FAGOR EDERLAN BORJA

Pol. Barbalanca, s/n
50540 Borja
(Zaragoza)
Tel.: 34 976 869620
Fax: 34 976 869642
E-mail:
a.lazaro@borja.
fagorederlan.es
Participada al 100% por
Fagor Ederlan

Actividad:

Montaje de columnas
delanteras de suspensión
para automóviles.

GALDAN

Pol. Ibarra, s/n
Alsasua, Navarra
Tel.: 34 948 563 675
Participada al 50% por
Fagor Ederlan

Actividad:

Fundición de Aluminio.

AUTOMODULOS ARAGON

Polígono Barbalanca
50540 Borja
(Zaragoza)
Tel.: 976 866 077
Fax: 976 866 078

Actividad:

Montaje de ejes traseros
para automóviles.

FIT AUTOMOCION

Barrio San Juan, s/n
Apdo. 80
20570 Bergara
(Gipuzkoa)
Tel.: 34 943 769 044
Fax: 34 943 769 156
Participada al 66% por
MCC Inversiones y Fagor
Ederlan

Actividad:

Fabricación de Pinzas de Freno.

FPK

B^o San Antolín, 16
48170 Zamudio
(Bizkaia)
Tel.: 34 944 523 605
Fax: 34 944 522 156
E-mail: fpk@fpksa.com
Participada al 50% por
MCC Inversiones

Actividad:

Soportes de montaje en
plástico. Tapas de motor.
Cápsulas de insonorización.

LUZURIAGA TAFALLA

Tafalla (Navarra)
Tel.: 34 948 700 250
Fax: 34 948 702 054
E-mail:
central@vluzuriaga.es

Actividad:

Fundición de bloques
y culatas para motores.

LUZURIAGA USURBIL

C/ Txiki-Erdi
20170 Usurbil
(Gipuzkoa)
Tel.: 34 943 370 200
Fax: 34 943 365 564

Actividad:

Fundición de carcasas
de freno.

MAIER

Pol. Ind. Arabieta, s/n
Apdo. 103
48300 Gernika
(Bizkaia)
Tel.: 34 946 259 200
Fax: 34 946 259 219
E-mail:
maier@sarenet.es

Actividad:

Inyección de plástico.
Matrickería. Acabados:
Cromado, Serigrafía,
Termograbado, Tampografía,
Pintura, Láser, etc.

MAIER NAVARRA

Polígono Ind. Elordi, s/n
31979 Iraizotz-Ultzama
(Navarra)
Tel.: 34 948 309 210
Fax: 34 948 309 333
E-mail:
maier.mgi@sarenet.es

Actividad:

Inyección de plásticos.

MAIER UK

Chaserwater Heaths
Industrial Area
Attwood Road
Burntwood
West Midlands WS7 8GJ
(Reino Unido)
Tel.: 00 44 1543 277460
Fax: 00 44 1543 278752
E-mail:

maieruk@muk.maier.es
Participada al 60% por
Maier y al 40% por
MCC Inversiones

Actividad:

Inyección de plástico y
acabados.

CHROMECCO

Lichfield Road
Brownhills
West Midlands WS8 6LH
(Reino Unido)
Tel.: 00 44 1543 453333
Fax: 00 44 1543 575402
Participada al 60% por
Maier y al 40% por
MCC Inversiones

Actividad:

Inyección de plástico y
acabados.

FERROPLAST

Polígono "A Granxa"
Parcela 2, Rua 1
36400 Porriño
(Pontevedra)
Apdo. 6015
36210 Vigo
Tel.: 34 986 342 020
Fax: 34 986 342 999
E-mail: ferroplast@asime.es
Participada al 51% por
Maier

Actividad:

Inyección de termoplásticos.

MAPSA

Ctra. Echauri, 11
31160 Orcayen
(Navarra)
Apdo. 1002
31080 Pamplona
Tel.: 34 948 325 011
Fax: 34 948 325 323
E-mail:
gerencia@mapsa.net

Actividad:

Fabricación de Llantas de
Aluminio. Fabricación de
carcasas para Bomba de
Agua. Piezas de Aluminio
Fundidas por Baja Presión y
Gravedad.



COMPONENTES

CONSONNI

Bº Trobika, s/n
Apdo. 35
E-48100 Munguía
(Bizkaia)
Tel.: 34 946 156 331
Fax: 34 946 156 281
consonni@consonni-
scoop.es
www.consonni.mcc.es

Actividad:

Resistencias eléctricas para
uso doméstico e industrial.

COPRECI

Avda. de Alava, 3
E-20550 Aretxabaleta
(Gipuzkoa)
Tel.: 34 943 71 94 99
Fax: 34 943 79 23 49
E-mail: home@copreci.es
www.copreci.com

Actividad:

Componentes para cocción
a gas, cocción eléctrica,
electrónica de cocción,
lavadoras, lavavajillas y
confort hogar.

COPRECI DO BRASIL

Av. Eurico Ambrogi
Santos, 1900 A
Distrito Industrial
Piracangagua
CEP 12010-970
Taubaté SP
BRASIL
Tel.: + 55 12 286-1573
Fax: + 55 12 286-1553
E-mail:
copreci@copreci.com.br
www.copreci.com

Actividad:

Grifos y sistemas de
seguridad para aplicaciones
domésticas de gas.

COPRECI MEXICO

C/ Uno, nº 736 Z.I.
Guadalajara
44940 Jalisco
MEXICO
Tel.: + 52 33 3 145 19 63
Fax: + 52 33 3 145 10 56
E-mail:
fjendoza@copreci.com.mx
www.copreci.com

Actividad:

Válvulas para barbacoas a
gas y grifos de cocción.
Válvulas para estufas.
Termostatos.
Electrobombas.

COPRECI SYSTEMS, s.r.l.

Via G. Galilei, 12
31010-Marenò
di Piave (TV)
ITALY
Tel.: + 39 0438492531
Fax: + 39 0438492559
E-mail:
coprecisystems@online.it
www.copreci.com

Actividad:

Rampas y tubings para
cocinas y encimeras.

COPRECI TURKEY

Gosb
Ihsandede Cd. N°. 135
Gebze
Kocaeli - Istanbul
TURKEY
E-mail: home@copreci.es
www.copreci.com
Tel.: +902627511334
Fax: +902627511325
E-mail:
ofis@copreci.com.tr

Actividad:

Grifos de gas para cocinas
y encimeras.

COPRECI CZ

Komenského 274
79368 Dvorce u Bruntálu
CZECH REPUBLIC
Tel.: + 420 646 74 54 92
Fax: + 420 646 74 54 95
E-mail:
copreci@copreci.cz
www.copreci.com

Actividad:

Fabricación de grifos
y sistemas de seguridad
para aplicaciones domésticas
de gas.

EIKA

Etxebarria - Apdo. 20
E-48270 Markina
Bizkaia
Tel.: + 34 946 167 732
Fax: + 34 946 167 746
E-mail: eika@eika.es
www.eika.es

Actividad:

Resistencias eléctricas
blindadas.
Placas eléctricas de cocción.
Focos de calor y Controles
Touch para encimeras
vitrocéricas.

EIKA MEXICO

Av. de las Misiones 10
Módulo 7,
Parque Industrial
Bernardo Quintana
3ª Sección
El Marqués 76246,
Querétaro
México

Actividad:

Fabricación y venta de
componentes de cocción
eléctrica.

CZEIKA

Průmyslová, 3143/5
796 01 Prostějov
CZECH REPUBLIC
Tel.: + 420 582 36 04 40
Fax: + 420 582 36 04 00
E-mail: czeika@czeika.cz
www.eika.es

Actividad:

Placas eléctricas para
cocinas.

FOUNDEIK

Nádražní, 50 Hlubocky-
Mariánské Údolí 783 66
(Rep. Checa)
Tel.: 00 420 685067560
Fax: 00 420 685067800
E-mail:
larana@foundeik.cz

Actividad:

Fundición.

EMBEGA

P. I. San Miguel, s/n
E-31132 Villatuerta
(Navarra)
Tel.: + 34 948 54 87 00
Fax: + 34 948 54 87 01
E-mail:
embega@embega.es
www.embega.com

Actividad:

Componentes metálicos y
decorativos para
electrodomésticos.
Teclados de membrana.
Juntas de estanqueidad por
impresión polimérica.

FAGOR ELECTRONICA

Bº San Andrés s/n
E-20500 Mondragón
(Guipúzcoa)
Tel.: + 34 943 71 25 26
Fax: + 34 943 71 28 93
E-mail:
rf.sales@fagorelectronica.es
sc.sales@fagorelectronica.es
www.fagorelectronica.com

Actividad:

Semiconductores discretos
para montaje axial y
superficial SMD.
Sistemas para recepción TV
analógica y digital.
Domótica.
Circuitos de regulación y
control para el sector de
electrodomésticos y
automoción.

Relación de Empresas de MCC

FAGOR ELECTRONICA

Comunicaciones
Inalámbricas
Centro de Desarrollo Tecnológico
Av. de los Castros, s/n
E-39005 Santander (Cantabria)
Tel.: + 34 942 291 400
Fax: + 34 942 200 921
e-mail: dsantander@fagorelectronica.es
www.fagorelectronica.com

Actividad:

Comunicaciones
Inalámbricas:
• Gestión de flotas.
• Redes Wifi.

FAGOR ELECTRONICS (THAILAND) LTD.

Wellgrow I.E., Bangna-Trad Km 36,
82 Moo 5, Bangsamak, Bangkok, Chachoengsao, 24180 THAILAND
Tel.: + 66 38 570087-90
Fax: + 66 38 570091
E-mail: fagthai@loxinfo.co.th
www.fagorelectronica.com
Participada al 100% de Fagor Electrónica

Actividad:

Semiconductores discretos para montaje axial y superficial.

MANCHALAN

Avda. Castilla La Mancha, 11
E-19171 Cabanillas del Campo (Guadalajara)
Tel.: + 34 949 33 75 25
Fax: + 34 949 33 75 26
home@manchalan.com

Actividad:

Montaje de conjuntos y subconjuntos para electrodomésticos y automoción.
Inyección de plástico.

MATZ-ERREKA

Bº de Ibarreta, s/n
E-20577 Antzuola (Gipuzkoa)
Tel.: 34 943 78 60 09
Fax: 34 943 76 63 75
E-mail: matzerreka@matzerreka.mcc.es
www.matz-erreka.com

Actividad:

Transformación de plástico por inyección. Elementos de fijación. Automatismos para puertas y ventanas.

MATZ-ERREKA MEX*

Misión de Bucareli, 8
Parque Industrial Bernardo Quintana, El Marqués - 76249 Queretaro MEXICO
Tel.: + 52 442 221 6078
Fax: + 52 442 221 6080
E-mail: u.sabatie@erreka-mex.com

Actividad:

Transformación de plástico por inyección.

ORKLI

Ctra. Zaldibia E-20240 Ordizia (Guipúzcoa)
Tel.: + 34 943 80 50 30
Fax: + 34 943 80 51 85
home@orkli.es
www.orkli.com

Actividad:

Componentes de Seguridad, Regulación y Control para calentamiento de agua, sistemas de calefacción, agua caliente sanitaria y fluidos.

ORKLI NINGBO

Nan 1 Rd. Meixu Industrial Zone
Yinxian Ningbo 315103 CHINA
Tel: 0574 88482181
Fax: 0574 88482643
E-mail: st@orkli.es
www.orkli.com

Actividad:

Piezas de seguridad para aparatos de gas

TAJO

Polígono Ind. Aranguren s/n Bº Arragua E-20180 Oiartzun (Guipúzcoa)
Tel.: + 34 943 26 00 00
Fax: + 34 943 49 13 63
E-mail: tajo@tajo.coop

Actividad:

Transformación de plásticos por inyección. Construcción de moldes para inyección de plástico.

INCOPLAST

Carretera Vendrel a Sant Jaume dels Domenys, K 1
43710 Santa Oliva, Tarragona
Tel.: 34 977 665 481
Fax: 34 977 667 977

Actividad:

Transformación de plásticos.



CONSTRUCCIÓN

Sistemas de Elevación

ORONA

Pol. Ind. Lastaola
20120 Hernani (Gipuzkoa)
Tel.: 34 943 551 400
Fax: 34 943 550 047
E-mail: o-i.orona@sarenet.es

Actividad:

Fabricación e Instalación de Aparatos Elevadores: Ascensores, Escaleras Mecánicas, Mantenimiento y reparación de Aparatos Elevadores. Instalación y Mantenimiento de Puertas Peatonales.

Estructuras y Manutención

BIURRARENA

Pol. Bidebitarte Donostia Ibilbidea, 28 Apdo. 887
20014 Astigarraga (Gipuzkoa)
Tel.: 34 943 554 350
Fax: 34 943 555 360
E-mail: jlecheve@biurrarena.com

Actividad:

Maquinaria: Comercialización y S.A.T. de maquinaria de Obras Públicas. Medio ambiente: Proyecto y construcción de plantas de clasificación y recuperación (envases ligeros, RCD's, electrodomésticos y otras tecnologías) Contenedores soterrados.

ECOTÈCNIA

C/Roc Boronat, 78
08005 Barcelona
Tel.: 34 932 257 600
Fax: 34 932 210 939
E-mail: ecotecnia@ecotecnia.com

Actividad:

Diseño, fabricación y mantenimiento de aerogeneradores y parques eólicos.

ECOTÈCNIA GALICIA

Polígono Industrial Parcela B
15565 AS Somozas A Coruña
Tel.: 34 981 404 090
Fax: 34 981 404 473

Actividad:

Aerogeneradores y parques eólicos.

ECOTÈCNIA NAVARRA

Pol. Ind. de Buñuel, Parcela G.1
31540 Buñuel (Navarra)
Tel.: 94 883 20 12
Fax: 94 883 20 59
E-mail: admon@ecotecniav.com
www.ecotecnia.com
Participada al 25% por Ecotècnia

Actividad:

Ensamblaje de aerogeneradores.

CALDERERIA TORRES ALTAMIRA

Pol. Ind. El Pinar, s/n
49530 Coreses (Zamora)
Tel.: 34 980 500 610
Fax: 34 980 500 476
E-mail: ecotecnia@ecotecnia.com
www.ecotecnia.com
Participada por MCC Inversiones, Ecotècnia Inversiones y Urssa.

Actividad:

Fabricación de torres para aerogeneradores.

VENDAVAL PROMOCIONES EOLICAS

C/Roc Boronat, 78
08005 Barcelona (Barcelona)
Tel.: 34 932 257 600
Fax: 34 932 210 939
E-mail:

ecotecnia@ecotecnia.com
www.ecotecnia.com
Participada al 40% por Ecotècnia y al 20% por MCC Inversiones

Actividad:

Promoción de Parques Eólicos

ROCHMAN

48210 Ochandiano (Bizkaia)
Tel.: 34 945 450 075
Fax: 34 945 450 257
E-mail: info@rochman.es

Actividad:

Rodillos. Instalaciones de manutención. Máquinas envase y embalaje.

URSSA

Campo de los Palacios Apdo. 284
01006 Vitoria (Alava)
Tel.: 34 945 135 744
Fax: 34 945 135 792
E-mail: urssa@urssa.es
www.jet.es/urssa

Actividad:

Ingeniería, fabricación de estructuras metálicas.

Obras y materiales

ETORKI

Pol. Ind. Murga, 16
01479 Murga-Aiala
(Alava)
Tel.: 34 945 399 072
Fax: 34 945 399 223
E-mail:
etorki@coverlink.es

Actividad:

Escuadras de pino Insignis.

LANA

C/ Santxolopetegui
Auzoa, 24
20560 Oñati
(Gipuzkoa)
Tel.: 34 943 780 111
Fax: 34 943 783 222
E-mail:
info@lana-scoop.es
www.lana-scoop.es

Actividad:

Tablero de encofrar.
Tablero para muebles.
Tablero tres estratos.
Tablero de uso estructural.

Grupo Ulma

ULMA C y E

Pº Otadui, 3 Apdo. 13
20560 Oñati
(Guipúzcoa)
Tel.: 34 943 034 900
Fax: 34 943 034 920
www.ulma.es

Actividad:

Invernaderos.
Sistemas Industrializados
para la Construcción.
Sistemas de envase
y Embalaje.

ULMA FORJA

Bº Zubillaga, Apdo. 14
20560 Oñati
(Guipúzcoa)
Tel.: 34 943 780 552
Fax: 34 943 781 808
www.ulma.es

Actividad:

Bridas y Fittings.

ULMA HORMIGON POLIMERO

Bº Zubillaga, 89
Apdo. 20
20560 Oñati
(Guipúzcoa)
Tel.: 34 943 780 600
Fax: 34 943 716 469
www.ulma.es

Actividad:

Prefabricados para la
Construcción.

ULMA MANUTENCION

Pº Otadui, 8 Apdo. 32
20560 Oñati
(Guipúzcoa)
Tel.: 34 943 782 492
Fax: 34 943 782 910
www.ulma.es

Actividad:

Almacenes Automáticos.
Carretilas Elevadoras.



Ocio y Deporte

DIKAR

Urarte Kalea, 26
Apdo. 193
(Pol. Ind. San Lorenzo)
20570 Bergara
(Gipuzkoa)
Tel.: 34 943 765 548
Fax: 34 943 760 814
E-mail: comercial@dikar.es

Actividad:

Armas deportivas
de avancarga.

SHANGHAI WINGROUP LEISURE AND SPORTS EQUIPMENT

8 Menjin Huangdu
Jiading District
Shanghai, China 201
804
Tels:
(86-21) 59 594 769
(86-21) 59 594 169
Fax:
(86-21) 59 592 187
E-mail: comercial@
wingroupscoop.com.

Actividad:

Aparatos de gimnasia.

WINGROUP

Apartado 168
Urarte, 14
20570 Bergara
(Gipuzkoa)
Tel.: 34 943 769 056
Fax: 34 943 769 178
E-mail: comercial@
wingroupscoop.com

Actividad:

Tiendas de camping y
aparatos de gimnasia.

EREDU

Ola Auzoa, 4
20250 Legorreta
(Gipuzkoa)
Tel.: 34 943 806 100
Fax: 34 943 806 374
E-mail: eredu@eredu.com

Actividad:

Muebles metálicos para
campo, playa y jardín.
Mueble interior de diseño
moderno.

ORBEA

Pol. Ind. Goitondo
48269 Mallabia
(Bizkaia)
Tel.: 34 943 171 950
Fax: 34 943 174 397
E-mail:
orbea@sarenet
www.orbea.mcc.es

Actividad:

Bicicletas.

Componentes y Equipos Técnicos

AMPO

Bº Katea, s/n.
Idiazabal (Guipúzcoa)
Tel.: 34 943 188 000
Fax: 34 943 188 130

Actividad:

Fundición de acero y tubo
centrifugado para valvulería
industrial-AMPO.
Válvulas industriales para
petroquímica, gas natural,
energía y alumina-POYAM.

BECKER

Amezqueta Bidea, s/n
20260 Alegia,
Gipuzkoa
Tel.: 34 943 653 340
Fax: 34 943 654 243

Actividad:

Conductores eléctricos de
cobre y aluminio.

EDERFIL

Pol. Industrial, s/n
20250 Legorreta
(Gipuzkoa)
Tel.: 34 943 806 050
Fax: 34 943 806 349
E-mail: ederfil@facilnet.es

Actividad:

Conductores eléctricos.

HERTELL

Polígono Industrial, 2
20267 Ikastegieta
(Gipuzkoa)
Tel.: 34 943 653 240
Fax: 34 943 653 332
E-mail: info@hertell.net
www.hertell.net

Actividad:

Fabricación de bombas de
vacío, válvulas y accesorios
para cisternas.

IRIZAR

San Andrés, 6
20216 Ormaiztegui
(Gipuzkoa)
Tel.: 34 943 809 100
Fax: 34 943 889 101
E-mail: irizar@irizar.com
www.irizar.com

Actividad:

Carrozado de autocares de
lujo de larga y media
distancia.

IRIZAR DO BRASIL

Rodobia Mal. Rondon,
Km. 252,5
CEP 18603-970
Botucatu-SP-Brasil
Tel.: 55 14 68028000
Fax: 55 14 68028001
E-mail: irizar@irizar.com.br

Actividad:

Fabricación de autobuses.

IRIZAR TVS

Trichy Road, Viralimalai
621316 Tamil Nadu
(India)
Tel.: 00 91 4339 20393
Fax: 00 91 4339 20236
E-mail:
tuscoach@tr.dot.net.in

Actividad:

Carrocería de
autobuses/autocares.

IRIZAR MAGHREB

Oulja, Km 0.300
Sale - Morocco
Tel.: 212 7 81 01 15
Tel.: 212 7 81 01 13

Actividad:

Fabricación de autobuses.

IRIZAR MÉXICO

Parque Ind. Bernardo
Quintana
Parcelas 7 al 12-
Manzana 14
Municipio El Marqués
Queretaro-México
Tel. 00 52 42 382500
Fax 00 52 42 215395
E-mail:
pmezdzabal@irizar.com.mx

Actividad:

Fabricación de autobuses.

HISPAOLD

Autovía Sevilla-Málaga,
K 1,8
41016 Sevilla
(Sevilla)
Tel.: 34 954 677 480
Fax: 34 954 999 728
Participada al 65% por
Irizar

Actividad:

Fabricación de autobuses.

MASATS

Carretera Bruc a Manresa
08240 Manresa
Apdo. 171 (Barcelona)
Tel.: 34 938 352 900
Fax: 34 938352 920
Participada al 52% por
Irizar

Actividad:

Fabricación de autobuses.

TIANJIN IRIZAR COACH

218 Hong Qi
Nankai District
Tianjin (China)
Tel.: 86 022 761 3041
Fax: 86 022 761 3345
Participada al 36% por
Irizar.

Actividad:

Fabricación de autobuses.

Relación de Empresas de MCC

UROLA

Urola-Kalea, s/n
Apdo. 3
20230 Legazpia
(Gipuzkoa)
Tel.: 34 943 737 003
Fax: 34 943 730 926
E-mail:
transformado@urola.com
maquinaria@urola.com
www.urola.com

Actividad:

Construcción de máquinas de soplado para la fabricación de envases huecos de termoplásticos. Fabricación de moldes de soplado. Transformación del plástico por extrusión. Transformación del plástico por inyección. Transformación del plástico por soplado. Transformación del plástico por inyección-soplado.

Servicios Industriales

ALECOP

Loramendi, s/n
20500 Mondragón
(Gipuzkoa)
Tel.: 34 943 712 405
Fax: 34 943 799 212
E-mail: alecop@alecop.es
www.alecop.mcc.es

Actividad:

Equipamiento didáctico técnico. Instalaciones eléctricas prefabricadas.

PRODESO

Uribe Auza, 10
202500 Mondragón
(Gipuzkoa)
Tel.: 34 943 712 630
Fax: 34 943 711 717
E-mail: prodeso@ctv.es

Actividad:

Sistemas Educativos y de Formación. Consultoría y Asistencia Técnica Educativa. Material Didáctico. Centros Tecnológicos y de Investigación. Centros de Creación de Empresas e Innovación. Consultoría General.

ALKARGO

Bº Belako, s/n
Apdo 102
48100 Mungia (Bizkaia)
Tel.: 34 946 740 004
Fax: 34 946 744 417
E-mail: alkargo@alkargo.es

Actividad:

Transformadores de distribución. Transformadores de media potencia. Autotransformadores. Transformadores secos encapsulados.

COINALDE

Concejo, 10
01013 Vitoria
(Alava)
Tel.: 34 945 264 288
Fax: 34 945 253 997

Actividad:

Puntas. Alambre. Malla metálica.

ELKAR

Larrondo Beheko Etorbidea, Edif. 4
48180 Loiu
(Bizkaia)
Tel.: 34 944 535 205
Fax: 34 944 535 776
E-mail: elkar@mondragographics.com
www.mondragographics.com

Actividad:

Catálogos industriales. Libros. Folletos publicitarios. Memorias. Revistas. Productos gráficos en general.

LITOGRAFIA DANONA

Pol. Ugaldetxo, s/n
20180 Oizartzun
(Gipuzkoa)
Tel.: 34 943 491 250
Fax: 34 943 491 660
E-mail: danona@mondragographics.com
www.mondragographics.com

Actividad:

Catálogos. Revistas. Libros. Carteles. Folletos. Memorias.

ROKOT INDUSTRIA GRÁFICA

Pol. Industrial Txirrita-Maleo. Pabellón 11
Pol. Ugaldetxo, s/n
20100 Renteria
(Gipuzkoa)
Tel.: 34 943 344 614
Fax: 34 943 524 767
E-mail: rotok@mondragographics.com
www.mondragographics.com

Participada al 37% por MCC Inversiones y al 38% por Keslan, Danona y Elkar al 60%

Actividad:

Rotativa.

OIARSO

Bº Zikuñaga, 57-F
Poligono Ibarluze
20128 Hernani
(Gipuzkoa)
Tel.: 34 943 335 020
Fax: 34 943 335 210
E-mail: oiarso@oiarso.com

Actividad:

Destinados al sector sanitario: Equipo de infusión. Equipo de transfusión. Catéteres. Epicraneales. Alimentación enteral. Alimentación parenteral. Accesorios y conextología. Sondas. Equipos de anestesia. Kit antisida.

OSATU

Travesía de Padure, s/n
48240 Berriz
(Bizkaia)
Tel.: 34 946 225 399
Fax: 34 946 225 391
E-mail: osatu@osatu.com
www.osatu.com

Actividad:

Equipos electro-médicos: Desfibriladores básicos, con monitor y registros, con marcapasos y pulsioxímetro, semiautomáticos.



HOGAR

Electrodomésticos

DANUBE

Parq D'Activités de Sologne, BP 19
41600 Lamotte-Beuvron
Tel.: 33-2-548 80 576
Fax: 33-1-549 68 904
Participada por Fagor al 60%

Actividad:

Planchadoras y secadoras industriales

DOMUSA

Bº San Esteban, s/n
20737 Régil
Apto. 95 - 20730
Azpeitia
Tel.: 34 943 813 899
Fax: 34 943 815 666

Actividad:

Calderas Individuales.

EDESA

Cervantes, 45
48970 Basauri
(Bizkaia)
Tel.: 34 944 667 100
Fax: 34 944 495 096
www.edesa.mcc.es

Actividad:

Aparatos electrodomésticos línea blanca.

EDESA HOSTELERIA

Polígono San Milans
C/Can Milans, 13
08110 Moncada I
Reixach, Barcelona
Tel.: 34 935 651 130
Fax: 34 935 750 342

Actividad:

Productos para preparación de alimentos.

FAGOR ELECTRODOMESTICOS

Bº San Andrés, s/n
Apdo. 49
20500 Mondragón
(Gipuzkoa)
Tel.: 34 943 719 100
Fax: 34 943 796 881
E-mail:
fagorelectrodomesticos@mcc.es
www.fagorelectrodomesticos.mcc.es

Actividad:

Cocinas. Hornos. Campanas. Hornos Microondas. Aire Acondicionado. Frigoríficos y Congeladores. Lavadoras. Secadoras y Lavavajillas. Calentadores. Termos. Acumuladores. Calderas. Muebles de Cocina y Menaje.

ELCO-BRANDT

7 Rue Henri Becquerel
92854 Rueil-Malmaison
Cedex-France
Tel.: 331 471 666 06
Participada al 10% de Fagor Electrodomésticos

Actividad:

Fabricación de electrodomésticos.

EXTRA ELECTROMENAGER

Avenue Hassan II
BP 179 Mohammedia
(Marruecos)
Tel.: 212 2 3327412
Fax 212 2 3327425
Participada al 100% de Fagor Electrodomésticos

Actividad:

Fabricación de electrodomésticos.

GEYSER GASTECH

Bº San Juan s/n
Apdo. 151
20570 Bergara (Gipuzkoa)
Tel.: 34 943 769 004
Fax: 34 943 767 136
Participada al 50% de Fagor Electrodomésticos

Actividad:

Calentadores de Agua a Gas.

WROZAMET

Zmigrodzka 143 St.
Wroclaw (Polonia)
Tel. 00 48 713 244 542
Fax 00 48 713 253 363
E-mail:
jugarte@wrozamet.pl
Participada al 75,96% por MCC Inversiones y Fagor Electrodomésticos

Actividad:

Fabricación electrodomésticos.

Muebles

COINMA

Vitoriabidea 4-Z.I.
Ali - Gobeo
01010 Vitoria (Alava)
Tel.: 34 945 241 616
Fax: 34 945 240 637
E-mail:
coinmacc@sarenet.es
www.sidi.es/coinma

Actividad:

Muebles de oficina.

COINMA INDIA

41, Sector 18, Udyog Vihar, Gurgaon
122001 Haryana (India)
Tel.: 91 124 6348245
Fax: 91 124 6346870
E-mail:
coinmaindia@satyam.net.in
www.interiorespania.com

Actividad:

Mobiliario de Hogar y de Oficina.

DANONA

Anardi Area, 2
Apdo. 42
20730 Azpeitia
(Gipuzkoa)
Tel.: 34 943 815 900
Fax: 34 943 151 481
E-mail:
danona@danona.com
www.danona.mcc.es

Actividad:

Salones en chapa y melamina. Comedores en chapa y melamina. Dormitorios en chapa y melamina. Dormitorios juveniles en chapa y melamina. Sofás tapizados.

Equipamiento Comercial

FAGOR INDUSTRIAL

Santxolopetegui, 22
Apto. 17
20560 Oñati
(Gipuzkoa)
Tel.: 34 943 718 030
Fax: 34 943 718 181
E-mail:
info@fagorindustrial.com
www.fagorindustrial.com

Actividad:

Lavavajillas 300 a 3.000 platos/h. Lavavasos. Lavadoras 7-10-14-25-50 kg. Cocinas. Marmitas. Sartenes basculantes. Freidoras. Fry-tops. Hornos a convección y mixtos (gas y eléctricos). Frío comercial.

FAGOFRI

Ctra. Córdoba-Málaga km. 8
14900 Lucena
(Córdoba)
Tel.: 34 956 516 179
Fax: 34 957 515 621
Participada al 51% por Fagor Industrial

Actividad:

Aparatos de frío.

KIDE

Pol. Gardotza, s/n
48710 Berriatua
(Bizkaia)
Tel.: 34 946 833 510
Fax: 34 946 833 133
E-mail:
kide@kide.com

Actividad:

Paneles aislantes y puertas para cámaras frigoríficas, recintos refrigerados, minicámaras.

TALLERES ROCA

Polígono Industrial La Quintana
08514 San Juliá de Vilatorrada
Barcelona
Tel.: 34 938 122 790

Actividad:

Fabricación y compra-venta de maquinaria y accesorios para la industria hostelera.



INGENIERÍA Y BIENES DE EQUIPO

Automatización y Control

FAGOR AUTOMATION

Bº San Andrés s/n
Apdo. 144
20500 Mondragón
(Gipuzkoa)
Tel.: 34 943 719 200
Fax: 34 943 791 712
E-mail: info@fagorautomation.es
www.fagorautomation.com

Actividad:

Sistema de control numérico (CNC). Visualizadores digitales de cotas. Sistemas de captación lineales y rotativos. Sistemas digitales de regulación y motores.

Ingeniería y Consultoría

LKS

Pº José Mº
Arizmendiarieta, 5
20500 Mondragón
(Gipuzkoa)
Tel.: 34 943 770 335
Fax: 34 943 771 012
E-mail:
lksmondr@lks.es

Actividad:

Asesoramiento a Dirección, Soluciones Concretas, Formación en Estrategia, Calidad y Mejora Continua, Marketing, Organización y RRHH, Ingeniería Industrial y Logística, Económico-Financiero. Auditoría de cuentas. Ingeniería de Telecomunicaciones.

LKS CDEE

General Arrando, 40-3º
28010 Madrid
Tel.: 34 913 191 299
Fax: 34 913 198 102
E-mail:
lks@lksconsultoria.es
Participada al 73% por la AIC, LKS, S. Coop.

Actividad:

Ingeniería y Consultoría.

LKS IAMM

Almda. Doctor Areilza, 56 -1º Centro
48010 Bilbao
Tel.: 944 702 080
Fax: 944 701 107
E-mail:
lksinves@euskalnet.net
Participada al 60% por LKS

Actividad:

Investigación de mercados.

SEI

Le Forum
64116 Bayonne CEDEX
(Francia)
Tel.: 33 559 580 000
Fax: 33 559 580 199
E-mail: sei@eureka.archimedia.fr
Participada al 100% por MSI y AIC.

Actividad:

Informática y desarrollo de software.

I3S

Plaza del Museo, 1-3º
48009 Bilbao
Tel.: 34 944 241 993
Fax: 34 944 238 348
Participada al 51% por MSI, MCC Inversiones, y AIC.

Actividad:

Asesoría y venta de servicios informáticos.

LKS INGENIERIA

Pº José Mº
Arizmendiarieta, 5
20500 Mondragón
(Gipuzkoa)
Tel.: 34 943 712 488
Fax: 34 943 793 878
E-mail: lks.ingenieria@mcc.es
www.lksingenieria.mcc.es

Actividad:

Consultoría en ingeniería. Diseño Industrial. Ingeniería civil. Edificaciones.

LKS INTELCOM

Polígono Basabe
FO, 2º p.
20550 Aretxabaleta
(Gipuzkoa)
Tel.: 34 943 712 451
Fax: 34 943 712 351
E-mail: intelcom@lksingenieria.es
Participada al 100% por LKS Ingeniería, MSI y AIC.

Actividad:

Ingeniería, Telecomunicaciones.

EDE INGENIEROS

Parque empresarial Inbisa Edificio C.
Polígono Aurrera M8
48510 Trapagarán
(Vizcaya)
Participada al 70% por LKS Ingeniería.

Actividad:

Consultoría y Aprovisionamientos Energéticos, Cogeneración, Ingeniería de Instalaciones y Procesos.

MACLA

Plaza de Escabazábal, 8-6º
31600 Burlada (Navarra)
Tel.: 34 948 363 456
Fax: 34 948 136 694
Participada al 46% por LKS Ingeniería.

Actividad:

Ingeniería Civil, Ingeniería de Edificación, Consultoría Urbanística, Consultoría de Medio Ambiente.

LKS TASACIONES

Pol. Basabe, Edificio F
20550 Aretxabaleta
(Gipuzkoa)
Tel.: 943 712 100
Fax: 943 797 735
E-mail: tasaciones@lksingenieria.es
www.lks.es
Participada al 90% por LKS Ingeniería.

Actividad:

Valoración de inmuebles activos y derechos. Asesoramiento inmobiliario. Gestión inmobiliaria.

LKS STUDIO

Almagro, 15 - 5º planta
28010 Madrid (Madrid)
Tel.: 917 022 474
Fax: 917 022 475
E-mail: s@lksstudio.com
Participada al 60% por LKS Ingeniería y AIC.

Actividad:

Gestión de Proyectos de Edificación.

INDISER

Plaza Alférez Provisional, 3 entreplanta
26001 Logroño
(La Rioja)
Tel.: 941 221 318
Fax: 941 226 558
E-mail:
indiser@indiser.com
Participada al 100% por LKS Ingeniería.

Actividad:

Ingeniería Proyectos de Bodegas.

MSI

MONDRAGON SISTEMAS DE INFORMACION

Ama kandida, 21 (Denac)
20140 Andoain
(Gipuzkoa)
Tel.: 34 943 594 400
Fax: 34 943 590 536
E-mail:
arechavaleta@msi.mcc.es
andoain@msi.mcc.es

Actividad:

Sistemas y Servicios para la Informática.

Relación de Empresas de MCC

ONDOAN

Parque Tecnológico
Edif. 101 módulo C
48170 Zamudio
(Bizkaia)
Tel.: 944 522 313
Fax: 944 521 047
E-mail: info@ondoan.com

Delegación en Gipuzkoa:
Polígono Basabe, F05
20550 Aretxabaleta
(Gipuzkoa)
Tel.: 943 771 587
Fax: 943 771 684
E-mail: aretxabaleta@ondoan.com

Actividad:

El diseño y el desarrollo de:
Proyectos de Ingeniería y
Dirección de Obras,
ejecución y mantenimiento
de instalaciones generales,
planes de emergencia y
autoprotección y sistemas
llave en mano. El Servicio
de Consultoría y Asesoría
Medioambiental. El Servicio
de Consultoría y Asesoría
en Prevención de Riesgos
Laborales. Mantenimiento y
reparación de instalaciones
generales en edificios
industriales y servicios.

ONDOAN SERVICIOS

Parque Tecnológico
Edif. 101 módulo C
48170 Zamudio
(Bizkaia)
Tel.: 944 522 270
Fax: 944 521 047
Participada al 100% por
Ondoan, S.Coop.

Actividad:

Gestión mantenimiento de
Instalaciones

MONDRAGON CONET

Iturroz, 21 bajo
20500 Mondragón
(Gipuzkoa)
Tel.: 943 712 727
Fax: 943 711 750
E-mail:

conet@conetion.com
www.conetion.com
www.krisol.com
Participada al 62% por
la AIC, y al 38% MCC
Desarrollo

Actividad:

Servicios de Conectividad y
Cuenti

Conformado y Ensamble

BATZ TROQUELERIA

Bº Torrea 32 - 34
48140 Igorre
(Bizkaia)
Tel.: 34 94 6315 707
Fax: 34 94 6315 566
E-mail:
bosco.diez@teleline.es

Actividad:

Fabricación de troqueles.

MATRICI

Polígono Ugaldeburu II
48170 Zamudio
(Bizkaia)
Tel.: 34 946 002 020
Fax: 34 944 522 225

Actividad:

Ingeniería, diseño y
fabricación de utillaje, tanto
embutición como
chapistería, para
carrocerías de automoción.
Proyectos de paquetes
completos, servicios
integrados llave en mano
que comprenden el diseño
global (ingeniería
concurrente, simulación,
prototipos, diseño sólido y
3D), la fabricación
(mecanizado en alta
velocidad, montaje y puesta
a punto) y la puesta en
fabricación del utillaje en la
planta del cliente.

MATRICI SISTEMAS

Políg. Indust. Igeltzera
Igeltzera, 8
48610 Urduliz
(Bizkaia)
Tel.: 34 944 030 626
Fax: 34 944 030 627

Actividad:

Sistemas de ensambles
y soldadura de chapa.

Deformación

AURRENAK

Vitorialanda 15
Ali - Gobeo
01010 Vitoria
Tel.: 34 945 244 850
Fax: 34 945 246 912
E-mail:
ak@aurrenak.com

Actividad:

Utillaje para las diferentes
tecnologías de fundición de
hierro y aluminio en el
mercado de automoción.

FAGOR ARRASATE

Bº San Andrés, 20
Apdo. 18
20500 Mondragón
(Gipuzkoa)
Tel.: 34 943 719 999
Fax: 34 943 799 677
E-mail: fagorarrasate@
fagorarrasate.com
www.fagorarrasate.mcc.es

Actividad:

Prensas y sistemas de
estampación. Sistemas
de procesado de banda.
Sistemas de fabricación de
piezas metálicas complejas
en continuo. Sistemas
de fabricación de tubo
soldado y sistemas de
fabricación de perfiles.
Troqueles transfer, progre-
sivos y convencionales.
Ingeniería y consultoría.

GUILLET

Rechbergstrasse, 29
71127 Gäufelden,
Alemania
Tel.: 49 703 297 9621
Fax: 49 703 297 9621

Actividad:

Diseño y fabricación de
transfers y periféricos para
prensas.

FAGOR SISTEMAS

Polígono Industrial
Bainetxe, Pab. 5-A
20550 Aretxabaleta
Tel.: 34 943 712 080
Fax: 34 943 712 210
E-mail: info@
mondragon-
assembly.com

Actividad:

Sistemas de montaje
automático. Robótica

MONDRAGON ASSEMBLY (Catalunya)

Ronda Industria 22-24
08210 Barberá del
Vallés (Barcelona)
Tel.: 34 937 192 143
Fax: 34 937 187 018
E-mail:
j.bolea@mondragon-
assembly.com
Participada al 60% de
Fagor Sistemas

Actividad:

Sistemas de montaje
automático. Robótica.

MONDRAGON ASSEMBLY ALEMANIA

Winterspürer Strasse 19
D-78333 Stockach
Tel.: 49 777 187 73-0
Fax: 49 777 187 73-29
info@mondragon-
assembly.de

Actividad:

Sistemas de montaje
automático. Robótica.

MONDRAGON ASSEMBLY FRANCIA

Site d'Orange

Parc d'Activités Les
Pradines
1376, R. N. 7 route de
Lyon
84100 Orange
Tel.: 33 490 111 660
Fax: 33 490 511 887
orange@mondragon-
assembly.com
Participada al 99% de
Fagor Sistemas

Site de Compiègne

84. rue des Longues
Rayes
60610 La Croix Saint
Ouen
Tel.: 33 344 915 200
Fax: 33 344 910 025
compiègne@mondragon-
assembly.com

Actividad:

Sistemas de montaje
automático. Robótica.

ONA-PRES

Pol. Industrial
Ugaldeguren II
Bº San Antolín, s/n
48170 Zamudio
(Bizkaia)
Tel.: 34 944 523 808
Fax: 34 944 523 980
E-mail:
onapr001@sarenet.es

Actividad:

Prensas hidráulicas.



MÁQUINAS
HERRAMIENTA

Máquinas- Herramienta (Arranque)

DANOBAT

Arriaga kalea, 21
Apdo. 28
E-20870 Elgoibar
(Gipuzkoa)
Tel.: 34 943 748 044
Fax: 34 943 743 138
E-mail:
izubia@danobat.com
www.danobat.com

Actividad:

Rectificadoras: CNC,
cilíndricas, exteriores e
interiores, superficies
planas, puente y especiales
de aeronáutica. Sierras
horizontales y verticales
con sistemas de
almacenaje. Tornos: CNC,
centros de torneado,
verticales.

DANOMAR

3400 CLUJ Napoca -
ROMANIA B-dul
MunciiNr 14
PO.Box 1404
Tel.: 0040-64-415006
Fax.: 0040-64-415047

Actividad:

Industria auxiliar para
máquinas-herramienta.

NEWALL UK

Ocean House, Newark
Road
Peterborough
PE1 5UA, UK
Tel.: 44 (0) 1733 894 050
Fax: 44 (0) 1733 892
040

Actividad:

Rectificadoras para la
industria aeroespacial y
retro-fitting

OVERBECK

Konrad Adenauer Strasse
27
D-35745 Herborn,
Alemania
Tel.: 49 2772 801-0
Fax: 49 2772 801-153

Actividad:

Rectificadoras cilíndricas de interiores y combinadas interior/exterior.

D+S SISTEMAS

Apraiz Kalea 1,
Apdo. 199
E-20870 Elgoibar
(Gipuzkoa)
Tel.: 34 943 748 050
Fax: 34 943 743 767
E-mail:
ds-sistemas@
ds-sistemas.com
www.ds-sistemas.com

Actividad:

Máquinas especiales y transfer. Líneas flexibles de mecanizado. Centros de mecanizado horizontales de alta velocidad.

ESTARTA

Sigma Industrialdea
Xixilion kalea, 2, Pab. 10
Apdo. 147
E-20870 Elgoibar
(Gipuzkoa)
Tel.: 34 943 743 705
Fax: 34 943 741 758
E-mail:
estarta@estarta.com
www.estarta.com

Actividad:

Construcción de rectificadoras sin centros.

GOITI

Arriaga Kalea 1
Apdo. 80
E-20870 Elgoibar
(Gipuzkoa)
Tel.: 34 943 748 023
Fax: 34 943 748 144
E-mail:
danobat@goiti.com
www.goiti.com

Actividad:

Punzonadoras de chapa CNC. Punzonadora de CNC con cizalla incorporada. Máquina de corte por láser. Plegadora automática y sistemas flexibles de punzonado plegado. Herramienta de punzonadora. Punzonadora combinada

LEALDE

Barrio Cortazar, s/n
Apdo. 11
I-48288 Ispaster (Bizkaia)
Tel.: 34 946 844 004
Fax: 34 946 844 130
E-mail:
lealde@lealde.com
www.lealde.com

Actividad:

Tornos Horizontales CNC. Tornos para válvulas de fluidos.

SORALUCE

Bº Osintxu
Apartado 90
B-20570 Bergara
(Gipuzkoa)
Tel.: 34 943 769 076
Fax: 34 943 765 128
E-mail:
soraluce@soraluce.com
www.soraluce.es

Actividad:

Centros de fresado de columna móvil. Fresadoras CNC de bancada fija. Centros de mecanizado. Centros de mecanizado Gantry y fresadoras de pórtico.

DANOBAT-BIMATEC

Linburg
Tel.: (49) 643 197 820
Fax: (49) 643 171 102
bimatec@t-online.de
www.bimatec.de

Actividad:

Fresadoras.

Maquinaria para Madera, Herramientas y Utilaje

DOIKI

Pol. Ind. Goitondo 5
48269 Mallabia
(Bizkaia)
Tel.: 34 943 171 600
Fax: 34 943 174 273
E-mail:
doiki@sarenet.es

Actividad:

Utilaje verificación dimensional. Mecánica de alta precisión. Calibres electrónicos, neumáticos y mecánicos. Utilaje de mecanizado.

EGURKO

Basusta Bidea, 9
Apdo. 25
20750 Zumaia
(Gipuzkoa)
Tel.: 34 943 860 100
Fax: 34 943 143 107
E-mail:
egurzu@globalnet.es

Actividad:

Maquinaria para la madera. Chapeadoras de Cantos. Perfiladoras. Combinadas (Chapeadas+Perfiladas). Lijadoras.

LATZ

Avda. de los Gudaris, s/n
Apdo. 56
20140 Andoain
(Gipuzkoa)
Tel.: 34 943 592 512
Fax: 34 943 591 391
E-mail:
mendlatz@sarenet.es

Actividad:

Brocas standard de HSS, HSSCo y metal duro integral. Herramientas especiales de HSS, HSSCo y metal duro integral.

ORTZA

Pol. Areta, s/n
31620 Huarte-Pamplona
(Navarra)
Tel.: 34 948 330 438
Fax: 34 948 330 002
E-mail:
ortza@globalnet.es

Actividad:

Maquinaria para la madera. Sierras escuadradoras y seccionadoras. Centros de mecanizado.

Grupo Distribución

Distribución

EREIN COMERCIAL

Pol. Ibur Erreka, s/n
Apdo. 242
20600 Eibar (Gipuzkoa)
Tel.: 34 943 208 544
Fax: 34 943 208 634
ix10203@express.es

Actividad:

Comercialización de productos alimenticios a hostelería y comunidades.

EROSKI

Bº San Agustín, s/n
48230 Elorrio (Bizkaia)
Tel.: 34 946 211 211
Fax: 34 946 211 222
E-mail:
gruposeroski@mcc.es
www.eroski.es

Actividad:

Distribución y venta en grandes y pequeños establecimientos: fruta y verdura, carne y charcutería, pescadería, productos lácteos, ultramarinos, bebidas, congelados, bazar y droguería, textil, electrodomésticos, artículos de tiempo libre, auto-brico, imagen y sonido, menaje, viajes y gasolina.

FORUM SPORT

Bº Kortederra, s/n
48340 Amorebieta
(Bizkaia)
Tel.: 34 946 300 094
Fax: 34 946 300 760
E-mail:
f0073@forumsport.es
Participada al 52% por Grupo Eroski

Actividad:

Centros Comerciales y Deportivos

EROSMER

Bº San Agustín, s/n
48230 Elorrio (Bizkaia)
Tel.: 34 946 211 211
Fax: 34 946 211 222
Participada al 78,07%

Actividad:

Distribución en grandes superficies de productos de consumo.

Agroalimentaria

AUZO-LAGUN

Uribarri Auzoa, 13
20500 Mondragón
(Gipuzkoa)
Tel.: 34 943 794 611
Fax: 34 943 794 366
E-mail:
auzolagun@logiccontrol.es

Actividad:

Restauración a colectividades. Platos cocinados. Limpiezas edificios y locales. Servicio integral sanitario.

COMISLAGUN

Padre León, 9
Alaquas- Valencia
Tel.: 34 961 988 016
Fax: 34 961 515 907
E-mail:
comislagun@nexo.es
Participada al 73,4% por Auzo-Lagun

Actividad:

Restauración a colectividades. Servicio integral sanitario.

JANGARRIA

Katuarri, 20
Ansoain- Navarra
Tel.: 34 948 140 192
Fax: 34 948 131 892
Participada al 100% por Auzo-Lagun

Actividad:

Restauración a colectividades. Servicio integral sanitario.

Relación de Empresas de MCC

BARRENETXE

Okerra, 7
48270 Markina (Bizkaia)
Tel.: 34 946 168 143
Explot. Berriatua:
Tel.: 34 946 139 157

Explot. Etxeberria:
Tel.: 34 946 166 173
E-mail:
barrenetxe@logiccontrol.es

Actividad:

Cultivos hortícolas en invernaderos y al aire libre.

BEHI-ALDE

Olaeta-Aramaiona (Alava)
Apdo. 44 (Mondragón)
Tel.: 34 945 450 100
Granja: 34 945 450 100

Actividad:

Leche, Ganado (vda).
Ganado (carne).

GSR

Uribe Auzoa, 13
20500 Mondragón (Guipúzcoa)
Tel.: 34 943 712 164
Fax: 34 943 712 165
E-mail:
gsr@gsr.coop

Actividad:

Gestión de Servicios Residenciales.

MIBA

Citra. Etxebarria, s/n
48270 Markina (Vizcaya)
Tel.: 34 946 167 884
Fax: 34 946 167 886
Olaeta-Aramaiona (Alava)
Granja:
34 945 450 259

Actividad:

Piensos compuestos.
Ferretería y pequeña maquinaria agrícola.
Abonos y semillas.
Fitosanitarios. Servicio veterinario.

MULTIFOOD

Bº Uribarri, 13 A
20500 Mondragón (Guipúzcoa)
Tel.: 34 943 711 960
Fax: 34 943 711 961

Actividad:

Comida preparada.

UNEKEL

Barriada de Berrio, s/n
48230 Elorrio (Bizkaia)
Tel.: 34 946 167 884
Fax: 34 946 167 886

Actividad:

Producción de carne de conejo.

CENTROS DE INVESTIGACIÓN Y FORMACIÓN

Centros de Investigación

AOTEC

Barrio San Andrés s/n
Apartado 2
20500 Mondragón
Tel.: 34 943 039805
Fax: 34 943 719203
info@aotec.es

Actividad:

Automatización y óptica

IDEKO

Arriaga kalea, 2
Apdo. 80
20870 Elgoibar (Gipuzkoa)
Tel.: 34 943 748 000
Fax: 34 943 743 804
E-mail:
ideko@ideko.es
jrejo@ideko.es
www.ideko.es

Actividad:

Desarrollo e innovación de máquinas herramienta y sistemas: Desarrollo de producto y mejora de procesos de producción. Soporte técnico. Vigilancia tecnológica.

IKERLAN

José María Arizmendiarieta, 2
Apdo. 146
20500 Mondragón (Gipuzkoa)
Tel.: 34 943 771 200
Fax: 34 943 796 944
E-mail:
webmaster@ikerlan.es
www.ikerlan.es

Actividad:

Proyectos de I+D bajo contrato, para el desarrollo de nuevos productos o para la mejora de procesos productivos. Mecatrónica: Electrónica y sistemas técnicos de diseño y producción. Energía: Uso racional de la energía, energías renovables.

KONIKER

Pol. Ind. Baintxe 5º
20550 Aretxabaleta
Tel.: 34 943 039 360
Fax: 34 943 039 369
info@koniker.coop

Actividad:

I+D en conformado y ensamble

LORTEK

Barrio La Granja s/n
20240 Ordizia
Tel.: 34 943 882 303

Actividad:

Tecnologías de unión

MODUTEK, S. COOP.

Edificio, 105
Parque Tecnológico
48170 Zamudio (Bizkaia)
Tel.: 946 420 9601
Fax: 946 420 9602
E-mail:
modutek@modutek.es
Participada al 6,6% por Cikauto, al 26,7% por Maier, al 16,7% por Batz y al 50% por Fundación MCC

Actividad:

Centro de Ingeniería y Desarrollo de Módulos del Automóvil.

MIK

Uribarri Etorbidea, 3
Apartado 79
20500 Mondragón (Gipuzkoa)
Tel.: 34 943 719 191
Fax: 34 943 793 999
E-mail:
mik@mik.es
www.mik.es

Actividad:

Centro de investigación en gestión empresarial.

MTC

MAIER TECHNOLOGY CENTRE
Pol. Ind. Arabieta
48300 Gernika (Bizkaia)
Tel.: 34 946 259 265
Fax: 34 946 259 258
E-mail:
mtc@sarenet.es

Actividad:

Desarrollo e investigación de conjuntos y componentes de Automoción fabricados con termoplásticos. Desarrollo de nuevas tecnologías.

ORONA EIC

Polígono Lastaola, s/n
20120, Hernani, Guipúzcoa
Tel.: 34 943 551 400
Fax: 34 943 550 047

Actividad:

Sistemas de elevación.

ULMA PTC

Bº Garibai, 28
Apartado 145
20560 Oñati, Guipúzcoa
Tel.: 34 943 039 350
Fax: 34 943 039 341
info@ptc.ulma.es

Centros de Formación

ARIZMENDI

Larrin Plaza, 1
20550 Aretxabaleta (Gipuzkoa)
Tel.: 943 793 132
Fax: 943 797 922
E-mail:
arizmendi@sarenet.es

Actividad:

Enseñanza.

CIM (AHIZKE)

Avenida de Alava, 4
20500 Mondragón (Gipuzkoa)
Tel.: 34 943 712 055
Fax: 34 943 712 181
E-mail: cim@jet.es
www.cim-idiomas.com

Actividad:

Servicio de traducciones y formación en idiomas.

ETEO

ESCUELA UNIVERSITARIA ESTUDIOS EMPRESARIALES
Larraña, 33
20560 Oñate (Gipuzkoa)
Tel.: 34 943 781 311
E-mail:
eteo0001@sarenet.es

Actividad:

Enseñanza Administrativa y Empresarial.

GOIERRI

Granja Auzoa, s/n.
20240 Ordizia (Gipuzkoa)
Tel.: 943 880 062
Fax: 943 880 176
E-mail:
bulegoa@goierrieskola.org

Actividad:

Enseñanza.

FACULTAD DE HUMANIDADES Y CIENCIAS DE LA EDUCACION

20540 Eskoriatza (Gipuzkoa)
Tel.: 34 943 714 157
Fax: 34 943 714 032
E-mail: sarrera@huhezi.edu
www.huhezi.edu

Actividad:
Escuela Universitaria de Profesorado.

LEA-ARTIBAI

Avda. Jemein, 19
48270 Markina (Bizkaia)
Tel.: 34 946 167 552
Fax: 34 946 166 674
www.learaik.com

Actividad:
Enseñanza técnica.

MONDRAGON ESKOLA POLITEKNIKOIA

C/Loramendi, 4
20500 Mondragón (Gipuzkoa)
Tel.: 34 943 794 700
Fax: 34 943 791 536
E-mail: eskola@mep.es

Actividad:
Enseñanza técnica.

MONDRAGON UNIBERTSITATEA

C/Loramendi, 4
20500 Mondragón (Gipuzkoa)
Tel.: 34 943 794 700
Fax: 34 943 791 536
E-mail: ilacunza@mep.es

Actividad:
Enseñanza Universitaria.

MONE

Santamarina s/n
20560 Oñate, Guipúzcoa
Tel.: 34 943 717 026
Fax: 34 943 717 059
E-mail: info@mone.coop

Actividad:
Escuela de Negocios

OTALORA

Palacio Otalora
Barrio Aozaraza s/n
20550 Aretxabaleta (Gipuzkoa)
Tel.: 34 943 712 406
Fax: 34 943 712 338
E-mail: gletona@otalora.mcc.es

Actividad:
Formación Cooperativa y Empresarial.

TXORIERRI

POLITEKNIKA IKASTEGIA
Untzaga Ibaia kalea, 1
48016 Derio (Bizkaia)
Tel.: 34 944 034 060
Fax: 34 944 034 061
E-mail: info@txorierrri.net
www.txorierrri.net

Actividad:
Enseñanza técnica.

ENTIDADES DE COBERTURA Y SERVICIOS INTERNACIONALES

Entidades de Cobertura

ATEGI

Iturriotz, 27 - 2º
20500 Mondragón (Gipuzkoa)
Tel.: 34 943 711 930
Fax: 34 943 773 101
E-mail: info@ategi.com
www.ategi.com

Actividad:
Portal de compras.

FUNDACION MCC

Arizmendiarieta, 5
20500 Mondragón (Gipuzkoa)
Tel.: 34 943 779 300
Fax: 34 943 796 632
E-mail: fundacion@mcc.es

Actividad:
Promoción de la economía social.

MCC INVERSIONES

Arizmendiarieta, 5
20500 Mondragón (Gipuzkoa)
Tel.: 34 943 779 300
Fax: 34 943 796 632

Actividad:
Promoción de Empresas.

MCC DESARROLLO

Pº José María
Arizmendiarieta, 5
20500 Mondragón (Gipuzkoa)
Tel.: 34 943 779 300
Fax: 34 943 796 632
www.mondragon.mcc.es
Participada al 23,75% por MCC Inversiones y Caja Laboral

Actividad:
Promoción de Empresas.

MCC INNOVACION

Pº José María
Arizmendiarieta, 5
20500 Mondragón (Gipuzkoa)
Tel.: 34 943 779 300
Fax: 34 943 796 632
www.mondragon.mcc.es

Actividad:
Financiación de proyectos tecnológicos.

MCC NAVARRA

Avda. Carlos III, 36-1º
Pamplona (Navarra)
Tel.: 34 943 421 942
Fax: 34 943 421 943
Participada al 25% por MCC

Actividad:
Promoción de Empresas.

MCC SUSTRAI

Arizmendiarieta, 5
20500 Mondragón (Gipuzkoa)
Tel.: 34 943 77 93 00
Fax: 34 943 79 66 32

Actividad:
Gestión de activos inmobiliarios.

Servicios Internacionales

MCC INDIA

1110, Eleventh Floor,
International Trade Tower
Nehru Place,
New Delhi
110019 - India
Tel.: +9111 622 1964
Fax: +9111 623 1612
E-mail: mccindia@del3.vsnl.net.in

Actividad:
Delegación Corporativa.

MCC INTERNACIONAL

Arizmendiarieta, 5
20500 Mondragón (Gipuzkoa)
Tel.: 34 943 779 300
Fax: 34 943 796 632
E-mail: mcci@mcc.es

Actividad:
Promoción empresarial internacional.

MCC MEXICO

Horacio 1213,
Colonia Polanco,
C.P. 11550 México D.F.
México
Tel.: +52 55 5545 3930
Fax: +52 55 5531 5172
E-mail: instituto@compuserve.com

Actividad:
Delegación Corporativa.

MCC MONDRAGON-BRASIL

Alameda Santos 2.335,
7º andar, Cj.71
CEP 01419-002
Sao Paulo-SP-Brasil
Tel.: 55 11 3082 3336
E-mail: mccbrasil@nethall.com.br

Actividad:
Delegación Corporativa.

MCC MOSCU-CEI

Leninsky Prospekt, 113/1
Park Place, Office E-1001
Moscow, Russia 117918
Tel.: +70 95 156 5307
Fax: +70 95 156 5307
E-mail: mcc-internacional@wanadoo.es

Actividad:
Delegación Corporativa.

MCC USA

1775 Pennsylvania Avenue, N.W. 10th Floor,
Washington, D.C. 20006 USA
Tel.: +1 202 463 7887
Fax: +1 202 861 4784
E-mail: mapa@iberamerica.com

Actividad:
Delegación Corporativa.

MONDRAGON BEIJING

Room 926, Golden Land Building
32 Liang Ma Qiao Road, Chaoyang District, 100016,
Beijing, P.R.China
Tel.: +8610 6464 3681
Fax: +8610 6464 3680
E-mail: mccb@bcc-china.com

Actividad:
Delegación Corporativa.

MONDRAGON ZAGROS

Arizmendiarieta, 5
20500 Mondragón (Gipuzkoa)
Tel.: 34 943 779 354
Fax: 34 943 796 632
E-mail: mz@mcc.es

Actividad:
Servicios Comerciales e Industriales.

Mondragón, 20 de mayo del año 2004